

# كتاب الطالب

دليلك خلال رحلتك العلمية في كلية الطب

كلية الطب بشقراء

## رسالة العميد

يسعدني أن أرحب بكم في كلية الطب بشقراء، التي أنشئت بأمر ملكي عام 1432هـ بهدف أن تصبح مركزاً مهماً للتعليم الطبي. تعتمد الكلية منهجاً علمياً متطوراً وتستخدم أحدث الأساليب العلمية في التعليم الطبي تحت إشراف أعضاء هيئة التدريس المؤهلين لإعداد أطباء متميزين يتمتعون بالقيم الأخلاقية والمهنية. نحن ملتزمون بتوفير تعليم طبي عالي الجودة، وبناء شراكات بناءة مع المجتمع، وأن نصبح كلية رائدة معتمدة وطنياً وعالمياً.

نأمل أن يرشدك هذا الكتيب طوال فترة الدراسة في هذه الكلية.

**الدكتور / فراس بن منصور المرشد**

## رسالة الوكيل

الطالبات والطلاب الكرام، أبارك لكم قبولكم في كلية الطب و أتمنى لكم دوام التوفيق و النجاح. حصولكم على مقعد في كليتنا يعني أنكم تنافستم مع أعداد كبيرة من زملائكم حول المملكة وكنتم الأفضل. استغلوا هذه الفرصة و استثمروا في أنفسكم كما استثمر فيكم وطنكم. اجتهدوا لتحصلوا على أعلى الدرجات وكونوا على يقين بأننا معكم و سنعمل من أجلكم. وفقكم الله وسدد خطاكم.

**الدكتور / عبدالعزيز بن عبدالله الملحم**

قام على إعداد هذا الكتيب :

ا.د / بهاء الدين حسن

أستاذ طب و جراحة العيون بالكلية

راجعته

ا.د / محمد عاطف أحمد

رئيس قسم العلوم الطبية الأساسية

تأسست كلية الطب بشقراء عام 1432 هـ كأحدى أحدث الكليات التابعة لجامعة شقراء حيث تم قبول الدفعة الأولى عام 1435/1434 هـ.

## الرؤية

أن تكون كلية الطب رائدة ومتميزة في التعليم الطبي والبحث العلمي وخدمة المجتمع.

## الرسالة

▶ المشاركة في تعزيز الخدمة الصحية للمجتمع من خلال تقديم برامج تعليمية وتدريبية متميزة لتأهيل أطباء منافسين محلياً وعالمياً وإجراء أبحاث علمية متطورة وشراكة رائدة في المجالات الطبية والاستثمار الأمثل للموارد البشرية والتقنية.

## الأهداف

- تقديم برنامج أكاديمي متميز للطلاب وإعداد أطباء متميزين يتمتعون بمهارات مهنية وبحثية عالية.
- خلق بيئة فعالة للتعليم والتعلم والبحث العلمي تساعد في بناء مجتمع معرفي.
- جذب أعضاء هيئة التدريس ذوي الكفاءة العالية والاحتفاظ بهم.
- خلق شراكات فعالة مع المؤسسات التعليمية والبحثية ذات السمعة الطيبة، محلياً ودولياً.
- زيادة مشاركات و اسهامات الجامعة في البحث العلمي المبني على القضايا الصحية المتعلقة بالمجتمع.
- المشاركة بفعالية في خدمة المجتمع.
- بناء بنية تحتية حديثة وذكية للرعاية الصحية ذات قدرة متزايدة.
- التحسين المستمر وتعزيز نظام مراقبة الجودة.

## القيم

- روح الفريق والقيادة.
- معايير عالية من الشفافية والنزاهة.
- الابتكار والإبداع والقدرة على التكيف
- الالتزام تجاه المجتمع
- احترافية
- القدرة على التعلم مدى الحياة
- الشراكة

## الدرجة العلمية

يحصل الخريج على درجة البكالوريوس في الطب والجراحة (MBBS)

## مخرجات التعلم المتوقعة (السمات والكفاءات) لخريجي الطب

في نهاية البرنامج، يتوقع من كل طالب :

القدرة على استدعاء المعلومات وفهمها وتقديمها، بما في ذلك:

- معرفة الحقائق والتفاصيل المحددة
- معرفة المفاهيم والمبادئ والنظريات و القدرة على تطبيقها بشكل آمن
- تطبيق الإجراءات التي ينطوي عليها التفكير النقدي وحل المشكلات الإبداعية، سواء عندما تسأل للقيام بذلك، أو عندما تواجه حالات جديدة غير متوقعة،
- بحث القضايا والمشاكل في مجال الدراسة باستخدام مجموعة متنوعة من المصادر واستخلاص الحل الصحيح.

• استخدام تكنولوجيات المعلومات والاتصالات والرياضيات والإحصاءات الأساسية

القدرة على تحمل المسؤولية في التعلم ومواصلة التعليم الشخصي والمهني

• العمل بفاعلية في مجموعات وممارسة القيادة عند الحاجة.

• التصرف بمسؤولية في العلاقات الشخصية والمهنية،

• العمل بشكل أخلاقي ومتسق مع المعايير الأخلاقية العالية في المحافل الخاصة والعامة.

## المنهج

- كلية الطب تنتهج منهجًا تعليميًا قائمًا على حل المعضلات الطبية (PBL) حيث تتم دراسة الأشخاص والمرضى والمعضلات الصحية من وجهات نظر متعددة ومختلفة .
  - تم دمج التعلم القائم على حل المعضلات الطبية (PBL) مع التدريب المناسب على المهارات السريرية وخبرات التعلم المجتمعية. ويتم التركيز على التفكير النقدي والتعلم الموجه ذاتيا.
  - تم تصميم المنهج الجامعي لتحقيق الرسالة والأهداف المؤسسية للكلية. ويتكون البرنامج من ستة سنوات دراسية تليها سنة عملية إجبارية تسمى برنامج التدريب العملي مقسمة على ثلاث مراحل:
- المرحلة الأولى: السنة الأولى (السنة الأولى التأسيسية – سنة تأسيسية للطلاب وتتضمن

فصلين دراسيين)

– المرحلة الثانية: مرحلة العلوم الطبية الأساسية (السنوات ٢-٤)

– المرحلة الثالثة: المرحلة السريرية (السنوات ٥-٦)

– المرحلة الرابعة: برنامج التدريب الداخلي (السنة السابعة)

- للاستمرار في كلية الطب بعد السنة الأولى يجب أن يحصل الطالب/الطالبة على معدل تراكمي (4.5) ودرجة إختبار (IELTS) أو ما يعادلها (4.5) ينتقل الطالب/الطالبة من مرحلة إلى المرحلة التالية بعد الانتهاء من جميع متطلبات المرحلة الحالية.

### برنامج التدريب العملي "الإمتياز" (المرحلة الرابعة)

- برنامج التدريب العملي عبارة عن تدريب سريري مدته عام واحد بعد اجتياز جميع الدورات بنجاح. وهو شرط إلزامي للحصول على درجة بكالوريوس الطب والجراحة من الجامعة. وتخضع هذه الفترة لقواعد وأنظمة برنامج الامتياز المعتمد من كلية الطب.
- يقوم برنامج التدريب العملي بإعداد المتدربين لأداء واجباتهم ومسؤولياتهم المهنية بشكل صحيح وبنقطة، وبتوجه طبي وأخلاقي، وذلك قبل أن يكونوا أطباء مسجلين بالهيئة السعودية.

### التخرج

بناءً على قواعد وأنظمة الدراسة والامتحانات، يتخرج الطالب بعد استيفاء جميع متطلبات التخرج بنجاح حسب الخطة الدراسية، ويجب ألا يقل معدله التراكمي عن 5/2.5 مع استكمال فترة التدريب الإلزامي .

### القواعد واللوائح العامة

- يعتبر طلاب كلية الطب قدوة بين كافة كليات الجامعات، لأنهم ملتزمون بمبادئنا الدينية. حيث أن الحفاظ على قيم وتقاليد المجتمع والالتزام بالقواعد والسلوكيات المناسبة في الجامعة أمر في غاية الأهمية.
- يلتزم كل طالب/طالبة بحضور جميع المحاضرات والدروس (العملية والسريرية) وإظهار مستوى متميز من السلوك الأخلاقي والمهني مع زملائه وموظفيه في الكلية والجامعة بالإضافة إلى علاقة محترمة معهم.
- يجب على كل طالب/طالبة الالتزام بالقواعد والضوابط في الامتحانات، ومنها الالتزام بالمواعيد وعدم الغش والهدوء.

- يجب على كل طالب/طالبة ارتداء الزي الصحي الرسمي والمعطف الأبيض المعتمد من الكلية، وقد يؤدي عدم الالتزام بسياسة الزي الصحي الرسمي إلى اتخاذ إجراءات تأديبية.
- يجب على كل طالب/طالبة اتباع قواعد الأمن والسلامة بكل مختبر بشكل صارم حفاظًا على سلامتهم وصحتهم.
- لا يسمح لطلاب وطالبات المرحلة الأساسية عموماً بالدخول إلى المستشفيات إلا في الحالات التي يتطلبها الجدول الدراسي.
- يجب على كل طالب/طالبة مراعاة القواعد العملية والتعليمية ومعاملة المرضى والعاملين في المستشفى باحترام مع العلم بأن ارتداء الزي الصحي الرسمي والمعاطف البيضاء ووضع شارات الهوية هي شروط مسبقة قبل دخول المستشفى.
- يمنع منعاً باتاً التدخين داخل مباني الكلية.
- يجب أن يكون كل طالب/طالبة على علم بأن أي مخالفات سيتم التعامل معها على محمل الجد وقد يواجه عقوبات وفقاً لقواعد ولوائح الجامعة.

### المخالفات التي تستوجب الإحالة إلى لجنة الانضباط الطلابي

- يعتبر مخالفة أي فعل أو تعبير أو مظهر يسيء إلى الأمانة والكرامة.
- عدم الالتزام بارتداء الزي الرسمي.
- عدم الالتزام بالقواعد التنظيمية للدراسة والممارسة في المستشفى.
- الغش في الامتحانات ونسخ التقارير والمشاريع الدراسية.
- عدم اتباع التعليمات الموجهة للطلاب أثناء سير الامتحان.

### الشكاوي الطلابية

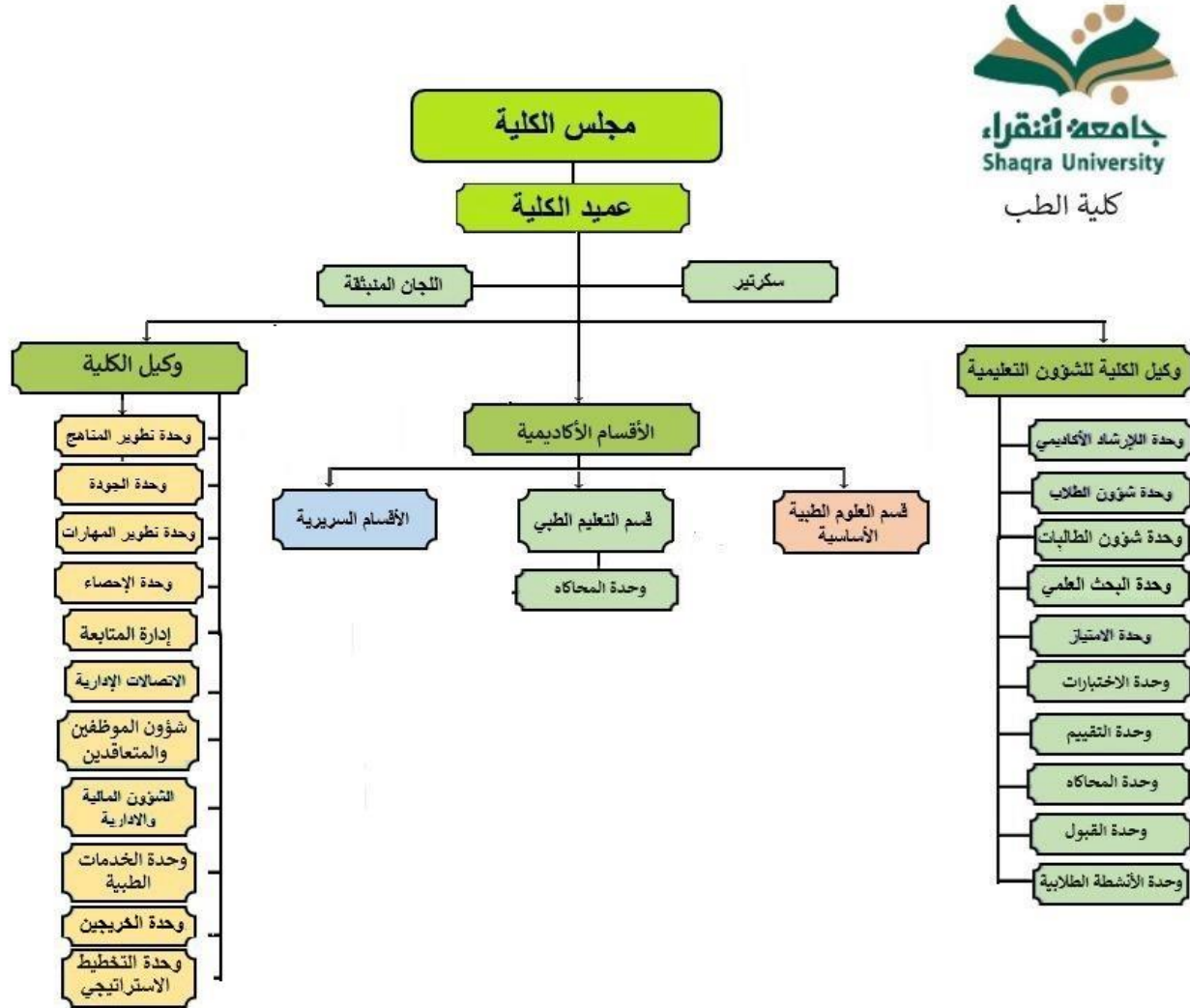
- يجب على الطلاب الذين يواجهون أي صعوبة في عملية التدريس والتعلم، التواصل مع المرشد الأكاديمي ثم منسق المقرر/ الدورة التدريبية، ثم رئيس القسم، ثم منسق الشؤون الأكاديمية طبقاً للتسلسل الإداري على أن لا يتم التجاوز إلى وكيل الكلية أو العميد مباشرة.
- يمكن للطلاب التواصل مع العميد بعد ترتيب موعد مع سكرتارية مكتبه إذا لم تتم معالجة المشكلة بعد استنفاد المسار المذكور سابقاً.

- يمكن للطلاب وضع شكواه مباشرة في صندوق الشكاوى المخصص بالكلية.
- سيتم اتخاذ التدابير المناسبة لحل القضايا العالقة للطلاب على أساس الأولوية.

## الخدمات الإلكترونية

- المكتبة الرقمية: هي مصدر معلومات رقمي يتم توفيره من خلال المكتبة الرقمية السعودية (SDL) والتي تتضمن المجالات العلمية والكتب الإلكترونية والرسائل الجامعية. للتدريب على استخدام المكتبة الرقمية يجب تعبئة استمارة التدريب ومن ثم التنسيق مع موظفي المكتبة المعتمدين.
- نظام إدارة التعلم (Black board): يُطلب من الطلاب الحصول على جميع المعلومات المتعلقة بالتدريس والتعلم والجدول الزمني وجداول الامتحانات والنتائج والإشعارات وما إلى ذلك على نظام إدارة التعلم.





أنظمة ولوائح الجامعة فيما يخص شؤون الطلاب ، القبول والتسجيل ولائحة  
الدراسة والاختبارات

تعريفات:

- **الخطة الدراسية:** هي مجموعة المقررات الدراسية الإجبارية ، والاختيارية ، والحررة ، والتي تشكل من مجموع وحداتها متطلبات التخرج ويجب اجتيازها بنجاح.
- **الوحدة الدراسية:** المحاضرة النظرية الأسبوعية أو الدرس السريري الذي لا يقل مدة أي منهما عن 50 دقيقة أو الدرس العملي أو الميداني الذي لا تقل مدته عن 100 دقيقة.
- **الساعة المعتمدة:** هي الوحدة الدراسية التي تدرس في الفصل الدراسي لمدة 15 أسبوع.
- الدراسة في السنة الأولى بكلية الطب عبارة عن فصلين دراسيين. والفصل الدراسي الواحد عبارة عن مدة زمنية 15 أسبوع ولا تتضمن فترتي التسجيل والاختبارات النهائية. الدراسة في السنوات التالية تكون بالنظام السنوي.
- الحد الأدنى للعبء التدريسي للسنة الدراسية بكلية الطب هو 24 ساعة معتمدة.
- الخطة الدراسية لكلية الطب حسب الخطة الأساسية لدفعة 1445 وما قبلها عبارة عن 231 ساعة معتمدة إجبارية يجب اجتيازها للحصول على الدرجة ، منها 32 ساعة في السنة التحضيرية و 199 ساعة بكلية الطب.
- الخطة الدراسية لكلية الطب حسب الخطة الأساسية لدفعة 1446 وما بعدها عبارة عن 226 ساعة معتمدة إجبارية منها ساعتين اختيارية في المرحلة السريرية يجب اجتيازها للحصول على الدرجة ، وتشمل 35 ساعة في السنة الأولى منها مقرر اختياري مدته ساعتين في الفصل الدراسي الثاني و 181 ساعة في السنوات التالية...
- **الإنذار الأكاديمي:** الإشعار الذي يوجه للطلاب بسبب انخفاض معدله التراكمي عن 2.5.
- **معدل الطالب:** هو ناتج قسمة مجموع النقاط على عدد الساعات المسجلة.

$$\text{نقاط المقرر} = \text{عدد ساعات المقرر} \times \text{معدل التقدير}$$

معدل التقدير: يُحسب لكل تقدير نقاط معينة طبقاً للجدول الآتي:

التقدير	معدل التقدير
أ+	5.0
أ	4.75
ب+	4.5
ب	4.0
ج+	3.5
ج	3.0
د+	2.5
د	2.0
هـ أو ح	1.0

مثال على حساب المعدل التراكمي لأحد طلاب السنة التقديرية:

المقرر	مهارات جامعية	مقدمة في علم احياء الانسان 1	اللغة الإنجليزية	مهارات الحاسب	مقدمة في علم احياء الانسان 2	المجموع	المعدل
عدد الساعات	2	3	6	3	3	17	=17 /62

3.65	--	+ب	+أ	د	+ب	ب	التقدير
	62	$13.5 = 4.5 \times 3$	$15 = 5 \times 3$	$12 = 2 \times 6$	$13.5 = 4.5 \times 3$	$8 = 4 \times 2$	معدل المقرر

### الحذف والإضافة

الطالب مسؤول مسؤولية كاملة عن تسجيل المقررات وجدوله الدراسي وعليه مراجعته يوميا في أسبوع الحذف والإضافة ، ويمكن للطلاب تعديل تسجيله بإضافة أو حذف مقررات خلال الأسبوع الأول من الفصل الدراسي وفقا للضوابط التالية.

1. أن يكون المقرر المراد تسجيله ضمن الخطة الدراسية.
2. ألا يكون المقرر المراد تسجيله متعارضاً مع مقرر آخر في الجدول الدراسي.
3. الحد الأدنى للعبء الدراسي للطلاب هو 24 ساعة معتمدة.
4. يحدد عدد السنوات المسموح بتسجيل مقررات منها بسنتين متتاليتين.
5. لا يمكن تسجيل مقررات من المستوى الأعلى إلا بعد اجتياز جميع مقررات المستوى الحالي

### المواظبة والاعتذار عن الدراسة

- على كل طالب/طالبة حضور المحاضرات والدروس العملية ، ويحرم من دخول الاختبار النهائي فيها إذا قلت نسبة حضوره عن (٨٥%) من المحاضرات والدروس العملية المحددة لكل مقرر ويُعد الطالب الذي حرم من دخول الاختبار بسبب الغياب راسبا في المقرر ، ويرصد له تقدير محروم (ح) أو (Dn).
- يجوز لمجلس الكلية بناء على توصية مجلس القسم رفع الحرمان والسماح للطلاب بدخول الاختبار ، شريطة أن يقدم الطالب عذراً يقبله المجلس على ألا تقل نسبة الحضور عن (٧٥%) من المحاضرات والدروس العملية للمقرر.

#### يجوز للطلاب الاعتذار عن الاستمرار في دراسة سنة دراسية وفقا للتالي:

1. إذا تقدم بعذر مقبول لدى الجهة الي يحددها مجلس الجامعة ، وذلك قبل نهاية الأسبوع الثالث عشر من السنة الدراسية.
2. المدة المسموحة للإعتذار هي سنة دراسية واحدة.
3. يرصد للطلاب تقدير (ع) أو (W).
4. تحتسب فترة الاعتذار من المدة اللازمة لإنهاء متطلبات التخرج.

#### يجوز للطلاب الاعتذار عن الاستمرار في مقرر دراسي وفقا للتالي:

1. أن يتقدم بعذر مقبول قبل بداية الاختبارات بما يعادل ثلث مدة الدورة.
  2. ألا تقل عدد الوحدات الدراسية المتبقية من المقررات المسجلة عن 24 وحدة دراسية معتمدة.
  3. يجوز للطلاب الاعتذار عن أربعة مقررات دراسية كحد أقصى طيلة مدة بقائه في الجامعة.
  4. يرصد للطلاب تقدير (ع) أو (W) في المقرر الذي انسحب منه.
- إذا اعتذر الطالب عن دراسة أي من المقررات الطبية فعند دراستها في العام التالي سيحدث تعارض بينها وبين مقرر أو أكثر من مقررات المستوى الأعلى ولن تسجل هذه المقررات من المستوى الأعلى، وبذلك سوف يتأخر الطالب عام دراسي عن الخطة الدراسية.

- في حال رغبة الطالب في الاعتذار عن السنة الدراسية أو مقرر فعليته التوجه لشؤون الطلاب بالكلية لإكمال اللازم نظامياً.

### تأجيل الدراسة

- يجوز للطالب التقدم بطلب تأجيل الدراسة قبل بدء العام الدراسي لعذر يقبله عميد الكلية.
- المدة المسموحة للتأجيل هي سنة دراسية واحدة.
- لا تحتسب مدة التأجيل ضمن المدة اللازمة لإنهاء متطلبات التخرج.

### الانقطاع عن الدراسة

- إذا انقطع الطالب المنتظم عن الدراسة مدة 28 يوماً متتالياً دون تقديم عذر أو طلب التأجيل يطوى قيده من الجامعة.
- لمجلس الكلية أو من يفوضه اعتبار الطالب المحروم في جميع المقررات المسجلة في الفصل الدراسي منقطعاً.
- عدم تسجيل الطالب لمقررات دون أن يكون معترفاً أو مؤجلاً

### إعادة القيد

يمكن للطالب المطوى قيده التقدم بطلب إعادة قيده برقمه السابق وسجله قبل الانقطاع وفقاً لما يلي:

1. أن يتقدم بطلب إعادة القيد خلال عامين دراسيين من تاريخ طي القيد.
2. أن يوافق مجلس الكلية المعنية والجهات ذات العلاقة على إعادة قيد الطالب.
3. لا يجوز إعادة قيد الطالب أكثر من مرة واحدة.

### الفصل من الجامعة

يفصل الطالب من الجامعة في الحالات التالية:

أولاً: : مرحلة العلوم الطبية الأساسية

1. إذا لم يتمكن من اجتياز السنة الدراسية في مرحلة العلوم الأساسية بعد قضاء عامين أكاديميين.
2. إذا تجاوزت مدة الدراسة في مرحلة العلوم الطبية الأساسية خمس سنوات.

ولمجلسي القسم والكلية إعطاء الطالب فرصة وفق الشروط الآتية:

- أ. أن يكون سبب التعثر مقبولاً لمجلس الكلية بناء على توصية مجلس القسم.
- ب. ألا يزيد عدد الوحدات المتبقية للطالب في مرحلة العلوم الأساسية عن 40 ساعة.
- ج. أن يكون مستوى الطالب مقبولاً في السنة الدراسية التي تسبق الفرصة الإضافية.

ثانياً: مرحلة العلوم السريرية:

1. إذا رسب الطالب في أي من مقررات المرحلة السريرية لثلاث مرات.

ولمجلس الكلية اعطاء الطالب فرصة رابعة لدراسة المقرر.

### ثالثاً : أحكام عامة

1. إذا حصل الطالب على انذارين أكاديميين متتاليين.
  2. إذا لم ينته من متطلبات التخرج في مدة أقصاها تسع سنوات. "نص اللائحة الجديدة".
- ولمجلسي القسم والكلية إعطاء فرصة استثنائية للطالب لإنهاء متطلبات التخرج بحد أقصى سنة واحدة وفقاً للآتي:
- أ. أن يكون سبب التعثر مقبولاً لمجلس الكلية بناء على توصية مجلس القسم.
  - ب. ألا يزيد عدد الوحدات المتبقية للطالب في مرحلة العلوم الأساسية عن 40 ساعة.
  - ج. أن يكون مستوى الطالب مقبولاً في السنة الدراسية التي تسبق الفرصة الإضافية.

### البريد الجامعي للطلاب

- لإنشاء بريد جامعي لأول مرة على الطالب الدخول على الموقع <https://apps.su.edu.sa/StudentsEmail> ويمكنه الاستدلال من خلال الفيديو <https://www.su.edu.sa/ar/studentemailvideo>
- على كل طالب تفعيل البريد الإلكتروني الرسمي له. البريد الجامعي للطلاب هو البريد الرسمي والوحيد للطلاب المعترف به من قبل الجامعة ، والذي تتم المراسلات الرسمية من خلاله للطلاب. وينصح الطالب بمراجعة هذا البريد يومياً.
- إذا فقد الطالب كلمة المرور للبريد الجامعي فعليه التواصل مع أ. ماجد بن علي العثمان بالكلية لعمل كلمة مرور جديدة.
- هذا البريد ملزم للطلاب ، وأي مراسلات للكلية عن طريقه تعتبر إعلان رسمي للطلاب وهو مسؤول عن ما فيه وتم إبلاغه به ولا يحق له الإدعاء بعدم المعرفة.
- يتم إرسال نتائج الإختبارات عن طريق هذا البريد بعد إستيفاء الطالب لجلسة الإرشاد الأكاديمي.
- تتم مراسلات الطالب للكلية عن طريق هذا البريد الإلكتروني لأقسام ووحدات الكلية المختلفة ، والمعلن عنها في كتيب الطالب. ولن يُلتفت لأي طرق تواصل أخرى ، مثل أي بريد إلكتروني آخر أو مواقع التواصل الإجتماعي.

### قواعد الاختبارات

- يتوقع من كل طالب/طالبة اظهار الصدق والإخلاص والالتزام بالمواعيد والنزاهة في الامتحان.

- يُسمح فقط للطلاب والطالبات الذين تبلغ نسبة حضورهم 85% على الأقل بالجلوس في المقرر الدراسي أو الاختبار النهائي.
- لا يسمح بدخول أي طالب/طالبة إلى قاعة الامتحان إذا لم يكن اسمه موجوداً في قائمة الاختبار.
- يجب على كل طالب/طالبة الجلوس على المقاعد المخصصة في قاعة الامتحان .
- يسمح بشكل عام للطلاب والطالبات بالدخول إلى قاعة الامتحان قبل 10 دقائق من بدء الامتحان.
- لا يجوز للطالب/الطالبة دخول مكان الامتحان بعد أكثر من 30 دقيقة من بدء الامتحان أو المغادرة قبل انقضاء أول 30 دقيقة من الامتحان.
- الغش أو محاولة الغش في الامتحان أو مخالفة التعليمات ولوائح الامتحانات يعرض الطالب للعقوبات وفقاً للائحة تأديب الطلاب الصادرة عن مجلس الجامعة.
- لا يُسمح باستخدام الهواتف المحمولة أو البطاقات التعليمية أو القواميس الإلكترونية أو أجهزة Ipad أو الكتب أو الحقائب أو الملاحظات أو أي أجهزة إلكترونية.

#### الغياب عن الامتحان

- الطالب الذي يتغيب عن الامتحان النهائي تكون درجته صفر في اختبار المقرر الدراسي الذي يغيب عنه ، ويحسب تقديره في ذلك المقرر على أساس درجة الأعمال الفصلية.
- إذا كان غياب الطالب لعذر قهري جاز لمجلس الكلية في حالات الضرورة القصوى ، قبول عذره والسماح بإعطائه اختباراً بديلاً وفقاً لما يلي:
  1. أن يقدم العذر خلال مدة لا تتجاوز خمسة أيام من تاريخ الاختبار النهائي.
  2. قبول مجلس الكلية للعذر المقدم من الطالب المستوفي للشروط.
- الأعدار القهرية التي يمكن قبولها تشمل
  - أ. وفاة أحد الأقارب من الدرجة الأولى والثانية والثالثة والرابعة . يسمح بخمسة أيام كحد أقصى للدرجات الأولى والثانية والثالثة ولمدة ثلاثة أيام للدرجة الرابعة.
    - الدرجة الأولى تتضمن الأب ، الأم ، الإبن ، البنت.
    - الدرجة الثانية: الأخ ، الأخت ، الجد ، الجدة ، إبن الإبن ، بنت الإبن ، بنت البنت ، بنت البنت.
    - الدرجة الثالثة: العم ، الخال ، العممة ، الخالة ، إبن الأخ ، بنت الأخت.
    - الدرجة الرابعة: أبناء وبنات العم أو العممة ، أبناء وبنات الخال أو الخالة.
  - ب. الحوادث وحالات التنويم في المستشفيات مع ارفاق تقرير طبي رسمي وإجازة مرضية معتمدة.
  - ج. حالات الولادة وما في حكمها.

- في حال أداء الطالب الاختبار البديل ، يُعطى الدرجة التي حصل عليها في الاختبار البديل مضاف إليها درجة الأعمال الفصلية التي حصل عليها.

#### اعادة تقييم أوراق الاجابة.

يجب على أي طالب لديه دليل على أن العلامات أو النتائج الممنوحة له غير عادلة أو غير صحيحة، أن يرفع مخاوفه في المقام الأول إلى منسق الدورة. وقد يحتاج الطالب أيضًا رفع الأمر إلى رئيس القسم ومنسق الشؤون الأكاديمية.

#### شروط تقديم الطلب الرسمي لإعادة التقييم

- يمكن للطالب تقديم طلب إعادة تقييم لمقرر واحد فقط خلال الفصل الدراسي.
- ألا يكون الطالب قد سبق أن تقدم بطلب إعادة تصحيح أحد الاختبارات وثبت عدم صحة طلبه.
- أن يتقدم الطالب بطلب إعادة تصحيح أوراق الإجابة إلى القسم الذي يدرس المقرر مَوْقَع من الطالب ومن المرشد الأكاديمي مع ذكر مبررات طلب إعادة التصحيح.
- لا يجوز أن يتقدم الطالب بطلب إعادة تصحيح في أكثر من مقرر واحد في السنة الواحدة، وثلاثة مقررات طويلة فترة دراسته.
- يجب على الطالب تعبئة نموذج طلب إعادة التصحيح وتقديمه إلى وكيل الكلية للشؤون التعليمية خلال سبعة أيام من إعلان النتائج.

#### آلية تقديم التقارير الطبية

- يجب على الطالب أو من ينوب عنه تقديم التقرير الطبي للغياب عن الامتحان إلى لجنة الأعذار خلال خمسة أيام من تاريخ عقد الامتحان.
- يجب أن تكون التقارير الطبية صادرة من مستشفى حكومي أو مركز طبي معتمد.
- يقدم العذر للجنة الأعذار إذا كان الغياب للامتحان الدوري. ولكن يجب عرضه على مجلس الكلية إذا كان امتحاناً نهائياً.
- في حالة الغياب المتكرر عن الامتحانات مع التقارير الطبية، يحق للجنة الأعذار عدم قبولها.
- في حالة صدور التقرير الطبي عن الغياب عن حلقات النقاش أو حل المعضلات الطبية أو السيمينار يجب تقديمه إلى لجنة الأعذار. وفي حالة قبوله سيتم النظر فيه من قبل القسم لتقييم الطالب في الأعمال الفصلية.
- لن يتم قبول التقارير إلا بعد التحقق من وزارة الصحة.
- في حالة وجود تقرير مزور لن يتم قبوله وسيتم رفع الأمر إلى الجهات العليا لاتخاذ الإجراءات التأديبية .

## الإرشاد الأكاديمي

الإرشاد الأكاديمي: هو النشاط الذي يقوم به المرشدون الأكاديميون بالكلية أو البرنامج الأكاديمي لتعريف الطلاب بالأنظمة واللوائح الدراسية ومساعدتهم في التقدم الدراسي ، والتغلب على ما يعترضهم من مشكلات وصعوبات أكاديمية أو علمية أو حياتية ومحاولة تقديم النصح والمشورة لهم ، والعمل على مساعدة الطالب في الانتقال التدريجي والمبرمج من بيئة مرحلة التعليم العام إلى بيئة مرحلة التعليم الجامعي التي يعتمد فيها الطالب على نفسه في اتخاذ قراراته ، وتحديد تخصصه وتطوير مستواه العلمي والسلوكي.

### أهداف الإرشاد الأكاديمي:

1. تزويد الطلاب بالمهارات الجامعية المتنوعة التي ترفع من تحصيلهم الدراسي ، ومناقشة طموحاتهم العلمية.
2. توعية الطلاب بلوائح وقوانين الجامعة.
3. مساعدة الطلاب على بلورة أهدافهم ، واتخاذ القرارات المناسبة المتعلقة بمستقبلهم.
4. تبسيط وتسهيل الإجراءات الإدارية بهدف تقديم أفضل الخدمات وأجودها للطلاب.
5. مساعدة الطلاب في الإعداد والتخطيط لمستقبلهم العلمي.
6. توعية الطلاب بالإرشادات التي تؤدي إلى تفوقهم الدراسي
7. توعية الطلاب بمفهوم الساعات المعتمدة.
8. متابعة التقدم الدراسي للطلاب وتقديم الدعم في الوقت المناسب

### أهمية الإرشاد الأكاديمي للطلاب

- الإرشاد الأكاديمي عملية مهنية وتربوية تُقدّم للطلبة الدارسين في الجامعات.
- ويمثل الإرشاد الأكاديمي واحداً من أهم وسائل مساعدة الطالب للاندماج في البيئة الأكاديمية ، وتحقيق أعلى معدلات النجاح.
- كما يساهم في التأكد من مسيرة الطالب العلمية من حيث تطبيق الخطة الدراسية ، وكذلك فيما يتعلق بأداء الطالب وتحصيله العلمي في مختلف المراحل.
- يتم تحديد مرشد أكاديمي لكل طالب ، وعلى كل طالب التواصل مع المرشد باستمرار ومناقشته فيما يخص العملية التعليمية وعمل محاضر للمقابلات.



## لائحة الأعدار الداخلية – القواعد والإجراءات

رغبة من كلية الطب في توحيد إجراءات التعامل مع أعدار الطلاب ، قامت لجنة الأعدار بالكلية بدراسة طبيعة الأعدار المقدمة ووضع آلية للتعامل معها سواء في حال الغياب عن المحاضرات أو الاختبارات.

**شروط قبول الأعدار:**

1. تسليم جميع التقارير والمسوغات الرسمية الموثقة الداعمة مع ضرورة كونها أصلية ومكتملة ، وواضحة المعلومات والتواقيع والأختام.
2. أن يقدم العذر في الوقت المسموح به.
3. ترفع توصيات اللجنة إلى مجلس الكلية لاعتمادها.
- يكون الاختبار البديل ورصد نتيجته قبل بداية العام الدراسي الذي يليه كحد أقصى.
- يعطى الطالب التقدير الذي يحصل عليه متضمناً درجاته في الأعمال الفصلية.

## حالات الأعدار المقبولة والضوابط لها

### أولاً: فيما يخص الاختبارات الكتابية والعملية الشفهية (OSPE or OSCE)

تقبل لجنة الأعدار الطلابية الأعدار المقدمة من الطالب وتقرر اللجنة التوصية بعمل اختبار بديل وذلك في الحالات التالية:

#### أ- الأعدار الطبية:

تقبل التقارير الطبية التي تنص على التنويم للحالات الاسعافية بمستشفى حكومي أو خاص ، مقرونة بتقرير مفصل عن الحالة و تاريخ التنويم وتاريخ الخروج من المستشفى. تقبل التقارير الطبية الصادرة من المستوصفات أو المراكز الصحية الحكومية فقط (لا يقبل العذر من مستوصف ، أو مركز طبي أهلي).

#### ب- الحجز الأمني والحوادث: يقبل عذر الطالب وفقا للضوابط التالية:

1. في حالة الحجز الأمني يتم إرفاق تقرير مصدق من الجهة الأمنية.
2. في حالة الحوادث يتم إرفاق تقرير الحادث المروري مذكورا فيه التاريخ ووقت الحادث سواء من المرور او شركة نجم.

#### ج- الوفاة: يقبل عذر الطالب في حالة وفاة أحد الأقارب وفقا للضوابط التي ذكرت في قواعد الاختبارات.

### ثانياً: ما يخص الغياب عن المحاضرات والمعامل وحلقات النقاش (PBL) والدروس الاكلينيكية:

تقبل لجنة الأعدار الطلابية الأعدار المقدمة من الطالب وتقرر اللجنة قبول العذر وذلك لما ورد في الفقرة ( أ ) أعلاه والحالات التالية شريطة أن لا تقل نسبة الحضور عن ١٥% من المحاضرات والدروس العملية المحددة للمقرر على أن يتم التقدم بعذر مقبول في الموعد المحدد.

1. عند الحاجة لإجراء العمليات الجراحية أو الإجراءات الطبية غير الإسعافية أو المجدولة خلال أيام الدراسة يلزم إشعار الكلية بخطاب رسمي مقدم إلى سعادة وكيل الكلية للشؤون التعليمية لأخذ الموافقة قبل البدء بتلك الإجراءات ، علما أنه لا يتم قبولها في الإختبارات.
2. المرافقة في حالات التنويم بالمستشفيات تقبل في حالات الأقارب من الدرجة الأولى والثانية والثالثة مع إرفاق إثبات صلة القرابة.
3. يقبل عذر الطالب المشارك بالأنشطة الطلابية التي ترعاها الكلية أو الجامعة شريطة رفع خطاب من الدكتور المشرف بحد أقصى خلال أسبوع من تاريخ النشاط مذكورا به قائمة الطلاب و تاريخ ووقت المشاركة.
4. في حالة وفاة أحد الاقارب كما ذكر في قواعد الاختبارات.

هام: أي عذر لم يرد أعلاه ، يحق للجنة السلطة التقديرية لقبول أو رفض العذر.

## لجنة المخالفات والعقوبات

يعتبر الطالب الجامعي إنساناً راشداً مسؤولاً عن كافة تصرفاته وسلوكه ، وكل خروج عن التعاليم الإسلامية والأنظمة واللوائح الجامعية يعد مخالفة تستوجب التأديب.

أنشأت في كلية الطب لجنة تتولى التحقيق في المخالفات الطلابية من خلال استجواب المخالفين وجمع الأدلة في القضية المطروحة ، والسماع من جميع الأطراف والشهود.

**تنبيه:** لا يعفى الطالب من العقوبة بحجة عدم علمه بأنظمة ولوائح الجامعة وما تصدره من تعليمات.

### أولاً: المرحلة التأسيسية:

لا يمكن اجراء اختبار نهائي دور ثان في المرحلة التأسيسية (السنة الأولى)

### ثانياً: مرحلة العلوم الطبية الأساسية:

أ- ألا يتجاوز مجموع الوحدات الدراسية التي رسب فيه الطالب في الدور الأول عن 50% من الوحدات المسجلة له في العام الجامعي. وفي حال تجاوز مجموع وحدات الرسوب 50% من الوحدات المسجلة، فيبقى في نفس السنة الدراسية ويعيد دراسة المقررات التي رسب فيها.

ب- ألا يزيد مجموع الوحدات الدراسية للمقررات التي يسمح للطالب بدخول نهائي دور ثان عن عشرة وحدات دراسية.  
 ت- يسمح للطالب/الطالبة الراسب في مقرر أو أكثر لا يتجاوز مجموع وحداتها الدراسية عن (10) وحدات بالانتقال الى السنة الدراسية التالية وعدم دراسة مقررات الرسوب ويكتفى بأدائه واجتيازه لاختباراتها النهائية. وفي حال تجاوز مجموع وحدات الرسوب (10) وحدات دراسية فيبقى في نفس السنة الدراسية ويعيد دراسة المقررات التي رسب فيها.  
 ث- يسمح للطالب باضافة مقررات من السنة التالية بما لا يتعارض مع مواد الرسوب.

### ثالثاً: المرحلة السريرية:

أ- لا يسمح بالانتقال الى المرحلة السريرية مالم يتم اجتياز جميع مقررات مرحلة العلوم الطبية الأساسية.  
 ب- ألا يزيد مجموع الوحدات الدراسية للمقررات التي يسمح للطالب بدخول اختبار نهائي دور ثان لها عن وحدتين دراسيتين.

ت- يسمح للطالب باضافة مقررات من السنة التالية بما لا يتعارض مع مواد الرسوب.

- يعقد الدور الثاني من الاختبارات النهائية قبل بداية العام الدراسي الجديد.
- يحصل الطالب المجتاز لاختبار الدور الثاني على تقدير مقبول (د) في المقرر.

مع تمنياتنا لطلابنا بدوام التوفيق والنجاح...