

1442 هـ



دليل الطالب الجامعي

لتطبيق متطلبات الجودة والإعتماد الأكاديمي

رؤية 2030



رؤية 2030

الجودة

الجودة

الجودة

الجودة

الجودة

الجودة



دليل الطالب الجامعي

لتطبيق متطلبات الجودة الإعتدادي الأكاديمي

المقدمة

تمثل الجامعات الركيزة الأساسية للتعليم العالي، حيث تساهم في بناء الإنسان معرفياً، وثقافياً، ومهارياً وخلقياً، على النحو الذي يساعد على تنمية الموارد البشرية في كافة التخصصات التي تحتاجها خطط التنمية المستدامة.

ومن هذا المنطلق تزايد الاهتمام في المملكة العربية السعودية على المستويين الحكومي والمجتمعي بتطوير مؤسسات التعليم العالي؛ بهدف تحسين مستوى جودة أداء هذه المؤسسات، وتفعيل دورها في قيادة عمليات التنمية الشاملة، وحيث أن جامعة شقراء أحد مؤسسات التعليم العالي، فإنها أهتمت بجودة مخرجاتها ليكون الخريج من الموارد البشرية الداعمة للتنمية المجتمعية المستدامة في المملكة.

وتعتبر عمادة التطوير والجودة بشقراء الجهة المسؤولة عن نشر ثقافة الجودة في مجتمع جامعة شقراء، على اختلاف أنواعها، وعن تنمية المعايير التي تتواءم مع المعايير القياسية الدولية؛ لإعادة هيكلة نظم التعليم، وتحسين جودة عملياتها ومخرجاتها على النحو الذي يؤدي إلى كسب ثقة المجتمع فيها، وزيادة قدراتها التنافسية محلياً ودولياً.

وتحقيقاً لما سبق يسعد عمادة التطوير والجودة ان تقدم دليلاً تثقيفياً للطالب الجامعي عن الجودة ودوره في تطبيق نظام الجودة في الجامعة، وذلك ضمن سلسلة إصدارات عمادة الجودة والتطوير الخاصة بنشر ثقافة الجودة لمختلف منسوبي الجامعة.



دليل الطالب الجامعي لتطبيق متطلبات الجودة الإعتدادي

فهرس المحتويات

1	المقدمة
6	المفاهيم الأساسية والمصطلحات
6	ضمان الجودة
6	معايير الاعتماد
6	الزيارات الميدانية (زيارات المراجعة)
6	المؤسسة التعليمية (مشار إليها بالمؤسسة)
6	رسالة الكلية
6	المعنيون بالأمر
6	المجتمع المحلي
6	الإرشاد الأكاديمي
6	الاستبيان (الاستبانة)
6	التغذية الراجعة
7	توصيف البرنامج/المقرر
7	نواتج التعلم المستهدفة (مخرجات التعلم)
7	دليل الطالب
7	وحدة إدارة الجودة
7	الأستاذ الجامعي
7	المرشد الأكاديمي
7	مواصفات الطالب الجيد
7	الطلاب المتعثرون
7	المراجعون الخارجيون
7	المراجعون الداخليون
7	المشاركة المجتمعية
8	التخطيط الإستراتيجي
8	الخطة الإستراتيجية



دليل الطالب الجامعي لتطبيق متطلبات الجودة الإعتدادي الأكاديمي

- 8 الخطة التنفيذية لإستراتيجية المؤسسة
- 8 الإجراءات التصحيحية والوقائية
- 8 التطوير
- 8 خطط التطوير
- 8 آلية مناسبة
- 8 البرامج الأكاديمية
- 8 ملف البرنامج / المقرر
- 9 توصيف البرنامج/المقرر
- 9 التعلم التعاوني
- 9 التعلم الذاتي
- 9 التدريب الميداني
- 9 الساعات المكتبية
- 9 تقويم الطلاب
- 10 الرؤية والرسالة والقيم والاهداف لجامعة شقراء
- 12 لمن يوجه هذا الدليل
- 12 ما هي الجودة ؟
- 12 مزايا واعتبارات تطبيق الجودة الشاملة في الجامعات السعودية
- 12 لماذا ننشد الجودة في التعليم؟
- 14 ما هي الممارسات الجيدة لتحقيق نظم الجودة؟
- 14 إعداد الخريج في ضوء متطلبات سوق العمل
- 14 اختيار تخصصك الدراسي وفق ميولك المهنية
- 14 توفير البرامج الأكاديمية التي تنمي المهارات الضرورية لسوق العمل
- 14 اختيار أعضاء هيئة التدريس الأكفاء
- 14 استخدام أساليب التقييم الفعالة
- 15 تهيئة المناخ التعليمي
- 15 ممارسة العمل الجماعي
- 15 توفير التجهيزات المطلوبة
- 15 الاستجابة للشكاوى والمقترحات
- 15 المبادئ التي تركز عليها إدارة الجودة في التعليم



دليل الطالب الجامعي لتطبيق متطلبات الجودة الإعتدادي الأكاديمي

- 16 ضمان الجودة والاعتماد في قطاع التعليم.
- 17 الجودة مسؤلية من؟
- 18 أولا- دور الطالب في تطبيق نظم جودة التعليم بالجامعة.
- 18 المنهج.
- 19 التعليم والتعلم.
- 19 التقييم.
- 19 العمل الجماعي.
- 20 الدعم الطلابي.
- 20 رسم سياسات الكلية.
- 20 اتخاذ قرارات صحيحة.
- 20 اعتماد الكلية.
- 21 الموارد والتجهيزات بالكلية.
- 21 المشاركة المجتمعية.
- 21 المحاسبية المستمرة.
- 21 ثانيا- دور الأستاذ في تطبيق نظم جودة التعليم بالجامعة.
- 22 المناهج الدراسية.
- 22 التعليم والتعلم.
- 23 التقييم.
- 23 جودة الأداء.
- 23 دعم الطلبة.
- 23 المشاركة المجتمعية.
- 24 ثالثا- دور القيادات الجامعية في تطبيق نظم جودة التعليم بالجامعة.
- 25 رابعا- دور المجتمع والمعنيين بالأمر في منظومة الجودة.
- 25 من هم المعنيون بالأمر؟
- 26 ما دواعي الاعتماد للمؤسسة التعليمية؟
- 26 دواعي الاعتماد.
- 26 مبادئ عملية الاعتماد.
- 27 خطوات التقدم للاعتماد.
- 27 أ- استيفاء المؤسسة لطلب التقدم للاعتماد.



دليل الطالب الجامعي لتطبيق متطلبات الجودة الإعتدادي

- 27 قبول طلب الإعتدادي
- 28 ب- تقويم المؤسسة
- 29 متابعة الهيئة للمؤسسات المعتمدة
- 30 ما معنى ضمان جودة التعليم؟
- 30 لماذا ننشد الجودة في التعليم؟
- 30 هل تطبق الدول الأخرى نظاما لضمان جودة التعليم بها؟
- 30 من هي المؤسسة التي يحق لها التقدم للحصول على الإعتدادي؟
- 31 كيف تحصل المؤسسات على الإعتدادي؟
- 31 هل لشهادة الإعتدادي مدة صلاحية؟
- 31 كيف يساعد الطلبة كلياتهم على الحصول على الإعتدادي؟
- 31 إذا كان لدى الطلبة تساؤلات أخرى، ماذا يفعلون؟
- 31 في الختام



دليل الطالب الجامعي

لتطبيق متطلبات الجودة الإعتدادي الأكاديمي

المفاهيم الأساسية والمصطلحات

ضمان الجودة هي العملية الخاصة بالتحقق من أن المعايير الأكاديمية والمؤسسية، المتوافقة مع رسالة المؤسسة التعليمية قد تم تحديدها وتعريفها وتحقيقها، على النحو الذي يتوافق مع المعايير المناظرة لها، سواء على المستوى المحلي أو الاقليمي أو العالمي

معايير الاعتماد هي الحد المطلوب توافره لدى المؤسسة؛ كي تستطيع أن تؤدي بفاعلية وبمستوى يليق بمؤسسات التعليم العالي، وذلك في ضوء رسالتها المعلنة وهي تشتمل على ثمانية معايير ترتبط بقدرة المؤسسة، وثمانية معايير ترتبط بالفاعلية التعليمية لها.

الزيارات الميدانية (زيارات المراجعة) زيارات تتم بمعرفة فريق مشكل من الهيئة القومية (يعرف بفريق المراجعة الخارجية)؛ لتقويم مدى استيفاء المؤسسة التعليمية لمعايير الجودة والاعتماد.

المؤسسة التعليمية (مشار إليها بالمؤسسة) هي الكلية التي تنتمي إليها الطالب الجامعي للحصول على الدرجة العلمية (بكالوريوس /دبلوم/ ماجستير/ دكتوراه).

رسالة الكلية هي الوجه الذي يعبر عن الكلية ومجال عملها، وتعتبر الوجه الأساسي لكافة أنشطتها، وتوضح هويتها، وما الذي تسعى الكلية إلى تحقيقه.

المعنيون بالأمر جميع أعضاء مجتمع المؤسسة، والمجتمع المحلي أو المدني ذو الصلة بالمؤسسة.

المجتمع المحلي كافة الأفراد والمؤسسات والجهات التي لها اهتمام أو مصلحة ما، مثل: أفراد ومؤسسات المجتمع المدني التي تتعامل مع المؤسسة كمستهلكين لخدماتها، أو يقومون بتوفير أماكن للتدريب، أو يشكلون المجتمع المحلي للمؤسسة جغرافيا... الخ.

الإرشاد الأكاديمي تعريف الطلاب بالبرامج الأكاديمية والأنظمة والقوانين داخل الكلية، وكذلك كشف ميولهم وقدراتهم، وإتاحة الفرصة لهم؛ للاستفادة من خبرات أعضاء هيئة التدريس، ومساعدتهم في حل مشكلاتهم بالطرق العلمية الملائمة لكل حاله. ويهدف أيضا إلى مساعدة الطالب على اكتشاف ذاته واتخاذ قراراته بنفسه، وخاصة كيفية التغلب على الصعوبات التي تعترض مساره الدراسي.

الاستبيان (الاستبانة) أدوات مقننة لاستطلاع رأى أو تجميع بيانات عن موضوع/ موضوعات محددة، وتعد وفقا لشروط علمية، ويتم تحليل نتائجها إحصائيا لمعرفة الآراء.

التغذية الراجعة الاستفادة من نتائج عملية التقويم وتصحيح المسار نحو الهدف المطلوب.



دليل الطالب الجامعي

لتطبيق متطلبات الجودة الإعتدادي الأكاديمي

توصيف البرنامج/المقرر يضم تحديدا للمعايير الأكاديمية والأهداف والنتائج التعليمية المستهدفة واستراتيجيات التدريس والتقييم، ويحدد المقررات الدراسية وتوزيع ساعاتها وكل ما يرتبط بالبرنامج لنجاح تنفيذه.

نواتج التعلم المستهدفة (مخرجات التعلم) ما ينبغي أن يكتسبه المتعلم من معارف ومهارات واتجاهات وقيم تعكس المعايير الأكاديمية، وقابلة للقياس، وكذا ترتبط بشكل واضح بالطرق المختلفة لتقييم الطلاب.

دليل الطالب دليل تقوم الكلية بإعداده وتوزيعه على الطلاب، يحوي معلومات تهمهم عن الكلية والبرامج المتاحة وآليات الالتحاق بها، والخدمات التعليمية والاجتماعية والصحية والنفسية والثقافية ... الخ التي تقدمها الكلية وكيفية الاستفادة منها.

وحدة إدارة الجودة الوحدة المسؤولة عن إدارة الجودة داخل المؤسسة، ويتوافر لديها كافة الوثائق والأدلة الخاصة بإدارة الجودة في المؤسسة.

الأستاذ الجامعي يقصد به في سياق هذا الدليل عضو هيئة التدريس (أستاذ - أستاذ مساعد - مدرس) أو عضو الهيئة المعاونة (محاضر - معيد).

المرشد الأكاديمي عضو هيئة تدريس بالكلية يقدم خدمات الإرشاد الأكاديمي من خلال متابعة أداء الطالب، ومعاونته في اختيار المقررات أو تغييرها كل فصل دراسي ... إلخ.

مواصفات الطالب الجيد يمتلك مجموعة من المعارف والمهارات والخبرات والاتجاهات في مجال التخصص، وفي مجال الحياة والمواطنة في إطار أخلاقي قويم. وقد حددت الهيئة مجموعة من المعايير يجب توافرها في الخريج يسعى الجميع (الأستاذ - الطالب - القيادات ... إلخ) لتحقيقها من خلال منظومة الجودة.

الطلاب المتعثرون ذوو صعوبات تعلم، ومن لم يحققوا النتائج التعليمية المستهدفة، والمعرضون للرسوب.

المراجعون الخارجيون هم الفريق المشكل من الهيئة؛ للقيام بالمراجعة الخارجية لمؤسسة ما.

المراجعون الداخليون هم أي فريق عمل تشكله الكلية أو الجامعة؛ للتحقق من استيفاء معايير الجودة بالمؤسسة.

المشاركة المجتمعية الاندماج الفعال بين المجتمع والمؤسسة، من خلال إسهام متبادل في جهود متواصلة؛ لتحسين التعليم، وزيادة فاعليته، وحل مشكلات مجتمعية، وتقديم خدمات لأفراده ومؤسساته، بما يعود بالنفع والفائدة على المجتمع وعلى المؤسسة التعليمية.



دليل الطالب الجامعي

لتطبيق متطلبات الجودة الإعتدادي الأكاديمي

التخطيط الإستراتيجي تحديد رؤية ورسالة المؤسسة وغاياتها وأهدافها الإستراتيجية، التي يجب أن تحقيقها في فترة زمنية طويلة (2سنوات فأكثر)، وكذلك الوسائل اللازمة لتحقيق ذلك.

الخطة الإستراتيجية تمثل ناتج عملية التخطيط الاستراتيجي، ويجب أن تكون مكتوبة ومعتمدة، وتحدد رؤية ورسالة المؤسسة، وغاياتها وأهدافها الإستراتيجية، والوسائل المتاحة والمستقبلية لتحقيق ذلك، وتعكس إستراتيجية الجامعة/ الأكاديمية.

الخطة التنفيذية لإستراتيجية المؤسسة تتضمن مختلف الأنشطة والمهام المطلوب القيام بها من أجل تحقيق غايات المؤسسة وأهدافها الإستراتيجية، مع تحديد دقيق للمسئوليات والجدول الزمني ومؤشرات المتابعة والتقييم، ومستويات الإنجاز.

الإجراءات التصحيحية والوقائية هي مجموعة الإجراءات التي تقرر المؤسسة القيام بها؛ لاستيفاء معايير غير مستوفاة، أو لتعزيز الأداء الخاص ببعض المعايير المستوفاة بالفعل؛ للحفاظ على استيفائها، ويتم ذلك من خلال إجراءات منظمة تحدد المهام، وتوزيع الأدوار، والزمن المحدد للتنفيذ، ويتم متابعتها فيما يعرف بخطة التحسين.

التطوير تلك الجهود المخططة التي يبذلها أفراد مجتمع المؤسسة؛ لتطوير مستوى أدائها.

خطط التطوير تحديد المهام المطلوبة لعملية التطوير، ومسئوليات التنفيذ، والإطار الزمني، وآلية للمتابعة، وإجراءات بديلة في حالة تعثر التنفيذ.

آلية مناسبة طريقة تعلنها الكلية وتتباها، تتناسب مع طبيعتها وطبيعة الطلاب بها، مثل: صندوق شكاوى – التقدم بطلب أو تظلم – إرسال بريد إلكتروني ...

البرامج الأكاديمية يتم تنفيذها في المؤسسات بهدف الحصول على درجة علمية (بكالوريوس/ دبلوم / ماجستير/ دكتوراه... إلخ)، ويتضمن المناهج والمقررات والأنشطة وتكسب الطالب المعرفة والمهارات والقيم اللازمة؛ لتحقيق أهداف تعليمية مخططة، وفي تخصص دراسي محدد.

ملف البرنامج / المقرر ملف يحتوي على توصيف المقرر وتقاريره عن الأعوام السابقة، وأنشطة التدريس والتقييم، وتعليقات الطلاب ورأي الخبراء، والإجراءات التي اتخذت لتحسينه، والإجراءات الجاري تنفيذها، وكل ما يرتبط بالمقرر؛ ليضمن أداء أفضل، حيث يتم الاستفادة من خبرات العام الماضي في تحسين الأداء، ويضمن ارتقاء وتحسن الأداء بغض النظر عن المسئول عن المقرر.



دليل الطالب الجامعي

لتطبيق متطلبات الجودة الإعتدادي الأكاديمي

توصيف البرنامج/المقرر يضم تحديدا للمعايير الأكاديمية، والأهداف، والنتائج التعليمية المستهدفة، واستراتيجيات التدريس والتقييم، ويحدد المقررات الدراسية، وتوزيع ساعاتها، وكل ما يرتبط بالبرنامج؛ لنجاح تنفيذه.

التعلم التعاوني التعلم التعاوني هو أسلوب تعلم يتمحور حول الطالب، حيث يعمل الطلاب ضمن مجموعات غير متجانسة (تضم مستويات معرفية ومهارية مختلفة)؛ لتحقيق هدف تعليمي مشترك، يتراوح عدد أفراد كل مجموعة ما بين 2 – 4 أفراد. وأحد أهم مسلمات التعلم التعاوني أنه لا يسمح للطلاب أن يكونوا متلقين سلبيين، بل يتم حثهم على المشاركة الفاعلة في التعلم؛ ليتفاعلوا مع زملائهم، ويشرحوا لهم ما تعلموه، ويستمعوا لوجهات نظرهم، ويشجع بعضهم البعض، ويدعمه.

التعلم الذاتي قدرة الطالب على الاستمرار في تنمية قدراته ومهاراته المعرفية والذهنية والمهنية ذاتيا، وذلك بخلاف الطرق النمطية في التعلم.

التدريب الميداني تدريب في مجال العمل الذي يعد الطالب للالتحاق به، مثل: التدريب بالمصانع والمستشفيات والمدارس ... إلخ.

الساعات المكتبية ساعات محددة، يتواجد فيها أعضاء هيئة التدريس بمكاتبهم؛ لاستقبال الطلاب، ومناقشة أية مشكلات تعليمية ترتبط بهم، والعمل على إرشادهم لحلها.

تقويم الطلاب مجموعة من الطرق التي من بينها الامتحانات، تقرها المؤسسة؛ لقياس مدى إنجاز وتحقيق نتائج التعلم المستهدفة (قدرات ومهارات الطلاب المعرفية والذهنية والمهنية) من برنامج تعليمي، أو مقرر دراسي معين.



دليل الطالب الجامعي

لتطبيق متطلبات الجودة الإعتدادي الأكاديمي

الرؤية والرسالة والاهداف لجامعة شقراء

الرؤية :

التميز في التعليم والبحث العلمي وتنمية المجتمع بما يتواءم مع رؤية المملكة 2030

الرسالة :

تقديم تعليم وبحث علمي متميز يخدم المجتمع من خلال كوادر مؤهلة وأنظمة فاعلة وبيئة جاذبة وشراكات رائدة

القيم الحاكمة:

وفيما يأتي ذكر لهذه القيم والمراد من كل قيمة منها:

1- العمل المؤسسي:

تمثل قيمة العمل المؤسسي إحدى أبرز قيم التقاليد والاستمرارية في المؤسسات ومن بينها المجتمعات الأكاديمية ويقصد بهذه القيمة العمل الجماعي المنظم بدلاً من العمل الفردي المرتجل. العمل الذي يقوم على تراكم الخبرات وثباتها وتبادلها وقدرة كل من يتولى العمل على القيام به بكفاءة والاستفادة مما مر من تجربة وخبرة على مستوى المؤسسة.

2- التفويض وعدم المركزية:

التفويض توزيع للسلطة الإدارية يقلل من التركيز الإداري في المؤسسة. وتعني هذه القيمة أن يفوض المسؤول بعض صلاحياته لمن هم دونه في الأعمال التي يمارسونها وفق الأنظمة واللوائح والتوجيهات المعتمدة. فإذا كانت هذه حاجة لبعض المؤسسات لتجويد العمل فإنها للمؤسسات ذات التمدد والانتشار الجغرافي كجامعة شقراء تعد ضرورة لا غنى عنها. والتفويض تأتي هنا مرتبطة بقيمة العمل المؤسسي التي سبقتها. إذا إنها ناتج حتمي لها.

3- الجودة:

والمراد بها هنا المفهوم العام الذي يعني وصول العمل المنفذ أو المنتج المقدم إلى أعلى درجات صحة التنفيذ. متطابقة مع معايير جودة التنفيذ وهي تعني أداء العمل الصحيح مع مراعاة الجهد المبذول والزمن والتكلفة.



دليل الطالب الجامعي

لتطبيق متطلبات الجودة الإعتدادي الأكاديمي

4-الشفافية:

والمقصود بها هنا الصدق والوضوح وعدم الغموض ونشر المعايير والنتائج بكل وضوح وهي تغطي فرصة لتطبيق مبادئ المحاسبية بشكل فعال.

5-العدالة:

وهذه القيمة هنا تعني إعطاء كل ذي حق حقه ووضع الأمور في موضعها الصحيح وفي حين تعني المساواة تمتع جميع الأفراد والفئات بالحقوق جميعها بدون تمييز ولا اصطفاء. إلا ان المقصود الأكبر هنا العدل الذي يقتضي مراعاة الاحتياج والظروف التي يمر بها الأفراد أو الجهات.

6-الإنتماء:

والمقصود به ولاء جميع طلاب وطالبات ومنسوبي الجامعة إليها وارتباطهم بها مما يعني اهتمامهم ودعمهم لها ورغبتهم في نجاحها وبروزها والانتفاء من العوامل المهمة في تعزيز الارتباط يشيع الظواهر الحسنة ويضعف الظواهر السيئة.

7-التمكين:

وهذا المفهوم يعني التعزيز والتفوية وهو يؤدي لإعطاء العاملين في المؤسسة ما يحتاجونه من معلومات ومهارات وسلطة ومناخ مناسب للمشاركة في صنع القرار. وهذه القيمة كذلك ترتبط بغيرها من القيم السابقة كالعامل المؤسسي والتفويض.

الأهداف العامة:

1. تطوير هيكلية الكليات والبرامج الأكاديمية وارتباطها بسوق العمل.
2. تطوير الموارد البشرية.
3. تحقيق مستويات عالية من الجودة في الجوانب الأكاديمية والإدارية والمالية.
4. التمركز حول الطالب وتطوير بيئة وعمليات التعليم والتعلم.
5. تحسين البنى التحتية والخدمات المساندة.
6. تعزيز ارتباط الجامعة وأبحاثها العلمية بقضايا المجتمع المحلي.
7. تطوير البيئة التقنية وتحسين وسائل الاتصال في الجامعة.



دليل الطالب الجامعي

لتطبيق متطلبات الجودة الإعتدادي الأكاديمي



لمن يوجه هذا الدليل

لك عزيزي الطالب، عزيزتي الطالبة

للتعرف على:

ما هي الجودة ؟

الجودة هي:

- التحقيق التام لمتطلبات العميل.
- التطابق بين الاحتياجات والمواصفات.
- دقة الاستخدام حسب ما يراه المستفيد.
- عمل الأشياء بطريقة صحيحة من المرة الأولى، وبطريقة أفضل في المرة التالية.
- الجودة عبارة عن تخفيض مستمر للخسائر، وتحسين مستمر للعمل في جميع النشاطات.

مزايا واعتبارات تطبيق الجودة الشاملة في الجامعات السعودية

- تحقيق الاستمرارية.
- القدرة على التميز وتحسين سمعة الجامعة في المجتمع المحلي والوطني.
- انتاج ثقافة جديدة قوامها الشفافية والتميز ومشاركة العاملين.
- إحداث تغيير في أدوار القيادة الجامعية.
- منح العاملين في الجامعة المزيد من الصلاحيات والمسؤوليات والحرية في تطبيق ما يناسبهم من أساليب لأداء مهامهم الإدارية والتدريسية.

لماذا ننشد الجودة في التعليم؟

الطلاب الذين يتخرجون في جامعات مرموقة تحقق متطلبات الجودة، تتوافر لهم فرص عمل أفضل من غيرهم، سواء في بلدهم أو خارجها. وتطبيق نظم الجودة في مؤسسات التعليم العالي يضمن للطلبة أن يكون خريجين متميزين وسط آلاف الخريجين، ويوفر لهم فرصا عديدة للحصول على الوظيفة التي يسعون إليها فور تخرجهم، ويجعل من منظمات سوق العمل تتهافت على توظيفهم.

إن الجامعات التي تطبق نظم الجودة تخرج طلابا يتميزون بأنهم:



دليل الطالب الجامعي

تطبيق متطلبات الجودة الإعتدادي

- ذوو إرادة وقدرة على التكيف، مع مختلف ظروف العمل في بلدهم وفي خارجها، مع مراعاة واحترام عادات وتقاليد وثقافات الآخرين.
- قادرون على الاتصال، والتواصل الناجح مع الآخرين.
- قادرون على حل المشكلات، واتخاذ القرارات البناءة.
- قادرون على الإبداع والتميز.
- قادرون على إدارة الوقت، والموارد، والأزمات.
- ذوو أخلاق، وثقة بالنفس.
- ذوو سلوك قوي، ومظهر مقبول.

وتطبيق هذه النظم يضمن مردودا جيدا على العملية التعليمية، يتمثل في:

- زيادة الكفاءة التعليمية، ورفع مستوى الأداء لجميع أفراد المؤسسة.
- ارتقاء شامل متكامل بمستوى الطلاب.
- تنمية الوعي لدى الطلاب وأولياء أمورهم تجاه المؤسسة.
- ضبط وتطوير النظام الإداري، ووضوح الأدوار، وتحديد المسؤوليات.
- الوفاء بمتطلبات الطلاب وأولياء أمورهم والمجتمع.
- متابعة رضاء الطلاب وأولياء أمورهم والمجتمع المحلي وسوق العمل، عن الخدمات التعليمية.
- الترابط والتكامل بين جميع أفراد المؤسسة، والعمل بروح الفريق، بما يوفر جوا من التفاهم، والتعاون، والعلاقات الإنسانية السليمة بين جميع أفراد المؤسسة.
- نيل الاحترام والتقدير المحلي، والاعتراف العالمي مستقبلا.
- تحليل المؤسسة للمشكلات التي تقابلها بالطرق العلمية الصحيحة، والتعامل معها من خلال الإجراءات التصحيحية والوقائية.
- في ضوء ذلك، فإن تطبيق نظم الجودة في التعليم يسهم في إعداد أجيال مؤهلة قادرة على الإبداع، والتعامل مع القضايا الشائكة: الاقتصادية، والسياسية، والاجتماعية، ولتصبح هذه الأجيال قادرة على تذليل العقبات ورفع شأن أوطانهم، وتمتلك المهارات اللازمة لسوق العمل.



دليل الطالب الجامعي

لتطبيق متطلبات الجودة الإعتدادي الأكاديمي

ما هي الممارسات الجيدة لتحقيق نظم الجودة؟

إعداد الخريج في ضوء متطلبات سوق العمل
ويمكن تحقيق ذلك من خلال ما يلي:

- وضع مواصفات للخريج، تتناسب مع احتياجات سوق العمل، وتجعل الطلبة قادرين على المنافسة.
- تستخدم الجامعة الآليات المناسبة التي تضمن اكتساب الطلبة لهذه المواصفات.

اختيار الطالب لتخصصه الدراسي وفق ميوله المهنية

- تساعد نظم الجودة على دراسة ميول الطلبة المهنية عند بداية الالتحاق بالدراسة.
- يتم توجيه الطلبة إلى اختيار التخصص الدراسي، بما يتفق مع ميولهم واستعدادهم.

توفير البرامج الأكاديمية التي تنمي المهارات الضرورية لسوق العمل

- تحرص الجامعة على حصر احتياجات سوق العمل.
- تتيح الجامعة مجموعة من البرامج الأكاديمية، التي تلبى احتياجات سوق العمل.
- يضمن ذلك، أن يعمل الخريج في مهنة تتناسب مع مهاراته واتجاهاته، وما درسه بالجامعة.

اختيار أعضاء هيئة التدريس الأكفاء

- في ظل تطبيق نظم الجودة، يتم اختيار أعضاء هيئة التدريس بعناية.
- يعمل أعضاء هيئة التدريس بكفاءة عالية، بما يحقق معايير الجودة.
- يشارك عضو هيئة التدريس طلابه في عمليات التعليم والتعلم، بما يضمن اكتساب الطلبة المعارف والمهارات والاتجاهات المطلوبة.

استخدام أساليب التقييم الفعالة

- يسهم نظام الجودة في أن يكون مفهوم التقييم مدخلا لتطوير معارف ومهارات الطلبة، وليس مقصوراً على أنه امتحان يشكل مصدراً للقلق.
- يستخدم أعضاء هيئة التدريس أساليب متنوعة للتقييم، بما يعكس قدرات الطلبة الحقيقية وتنوعها.
- تتم الاستفادة من نتائج تقييم الطلبة في تجويد العملية التعليمية والتطوير الشامل، بما يحقق لهم ما يطمحون إليه.



دليل الطالب الجامعي

لتطبيق متطلبات الجودة الإعتدادي

تهيئة المناخ التعليمي

- توفر الجامعة مناخا يتسم بالود والديمقراطية، يتيح للطلبة المشاركة في اتخاذ القرار، مع ضمان حرية التعبير واحترام الرأي الآخر.
- تمارس الأنشطة الثقافية والرياضية، بما يضمن بناء شخصية الطلبة بكافة جوانبها.
- تتاح للطلبة فرص الرعاية الصحية والاجتماعية والنفسية في ضوء معايير الجودة.
- تتوفر للطلبة فرص الدعم الأكاديمي، بما يضمن لهم سهولة التقدم في البرنامج الأكاديمي، وتحقيق أقصى استفادة ممكنة.

ممارسة العمل الجماعي

- تحرص الجامعة على تنمية مهارات العمل الجماعي لدى الطلبة، باعتبار العمل الجماعي إحدى متطلبات سوق العمل.
- توظف مواقف مختلفة للتعلم الجماعي، مثل: التعلم التعاوني، وحلقات البحث لتأكيد تحقق نواتج التعلم المستهدفة.

توفير التجهيزات المطلوبة

- تحرص الجامعة على توفير جميع التجهيزات والمواد اللازمة (مصادر المعرفة - المعامل... إلخ)، بما يضمن تحقيق مخرجات العملية التعليمية
- تعمل الجامعة على سد العجز - إن وجد - وعلى صيانة التجهيزات والمرافق المتوافرة بالفعل بطرق مختلفة.
- تستغل التجهيزات المتاحة بصورة مثلى، بما يمنع تكرار بعض الأجهزة وغياب البعض.

الاستجابة للشكاوى والمقترحات

- توفر الجامعة آلية لاستقبال شكاوى منسوبيها عن طريق موقعها الإلكتروني.
- تعمل الجامعة على فحص الشكاوى والاستجابة لها، بما يحقق حسن سير العملية التعليمية.

المبادئ التي تركز عليها إدارة الجودة في التعليم

- التعرف على احتياجات المستفيدين (الطلبة) والسعي لتحقيقها من خلال إعداد استراتيجيات تحسين الجودة.
- التأكيد على أن التحسين والتطوير عملية مستمرة
- التركيز على الوقاية بدلاً من التفتيش.



دليل الطالب الجامعي

لتطبيق متطلبات الجودة الإعتدادي

- التركيز على العمل الجماعي
- اتخاذ القرارات بصورة موضوعية بناء على الحقائق.
- تمكين العاملين وحفزهم على تحمل المسؤولية ومنحهم الثقة وإعطائهم السلطة الكاملة لأداء العمل.

ضمان الجودة والاعتماد في قطاع التعليم

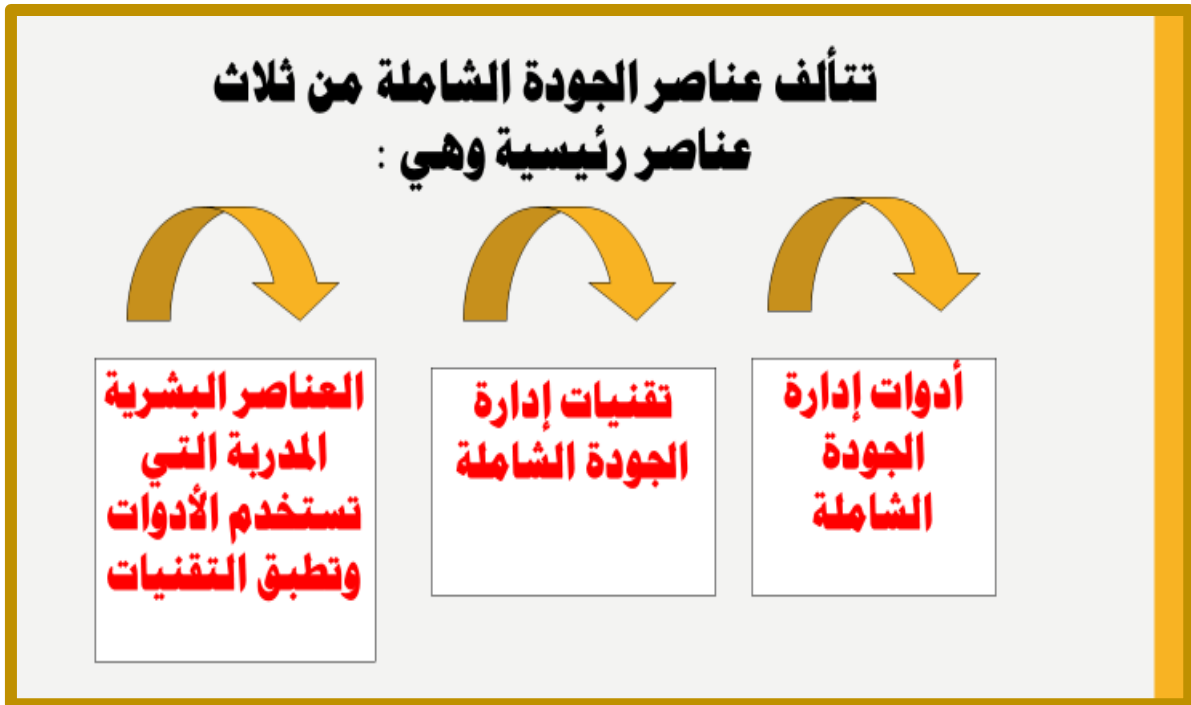
ضمان الجودة:

*تهدف إلى الارتقاء بالممارسات المهنية بما يضمن الاستفادة القصوى من الموارد والمصادر وصولاً إلى مخرجات عالية الجودة.

الاعتماد:

*يرتبط ارتباطاً وثيقاً بمبادئ إدارة الجودة، كما يرتبط مع مفاهيم أخرى كالاعتراف بالشهادات، أو تراخيص مزاولة المهنة (الاعتراف بأنه برنامج تعليمي معين، أو مؤسسة تعليمية يصل إلى مستوى معياري محدد يحقق قدراً من الجودة أو التميز).

*تتعدد فوائد الاعتماد الأكاديمي وتستفيد منه أطراف كثيرة (الطالب، المستخدم والمؤسسات الجامعية).





دليل الطالب الجامعي

لتطبيق متطلبات الجودة الإعتدادي الأكاديمي

معايير إدارة الجودة الشاملة بالكلية

- معايير تتعلق بالطالب
- معايير تتعلق بأعضاء هيئة التدريس
- معايير تتعلق بالمناهج الدراسية
- معايير تتعلق بإدارة الكلية
- معايير تتعلق بإدارة الجامعة
- معايير تتعلق بالإمكانات المادية
- معايير تتعلق بعلاقة الكلية بالمجتمع

الجودة مسئولية من؟

ويوجد سؤال يفرض نفسه هنا، هو: من المنوط به تحسين جودة التعليم بالجامعات؟ هل مدير الجامعة؟ هل عميد الكلية؟ هل الأستاذ الجامعي؟ هل تعتقد للطالب الجامعي دور في ذلك؟!!

في الحقيقة، إن الإجابة عن كل هذه الأسئلة يأتي بنعم! فتطبيق نظم الجودة في منظومة التعليم بالجامعة مسئولية كل من: القيادة الجامعية، والأستاذ الجامعي، والعاملين، علاوة على مسئولية الطالب الجامعي في هذه المنظومة.

إن هذا الدليل موجه إلى الطالب الجامعي، ليوضح له دور كل من القيادات الجامعية والأساتذة بصفة عامة، ودور الطالب الجامعي بصفة خاصة، في تحقيق نظم جودة التعليم بجامعته.



دليل الطالب الجامعي

لتطبيق متطلبات الجودة الإعتدادي الأكاديمي

أولاً- دور الطالب في تطبيق نظم جودة التعليم بالجامعة



في البداية يجب أن نعرف أن محور منظومة التعليم بالجامعة هو الطلبة، نعم الطالب هو المستهدف الأساسي من العملية التعليمية، فكل ما يدور حول الطلبة من محاضرات، وامتحانات، وندوات، وغيرها، وغرضها الأساسي الارتقاء بمستوى ومهارات الطلبة التي تؤهلهم، وتجعلهم قادرين على المنافسة في سوق العمل، الذي تزداد فيه حدة المنافسة يوماً بعد يوم، ومن هنا فإن دور الطلبة في تحسين الخدمة التعليمية التي يتلقونها في جامعتهم، هو الدور الأساسي، بل والمحرك لباقي الأطراف المشتركة مع الطلبة في المنظومة الجامعية، فالطلبة – ببساطة – متلقين الخدمة من المؤسسة التعليمية التي التحقوا بها، وتعمل المؤسسة على تحسين الخدمة التعليمية التي يتلقونها الطلبة في الجامعة، وهو الغرض الأساسي من تطبيق نظم الجودة في التعليم، وفي ضوء ما تقدم، فإنه يمكن بلورة دور الطلبة الأساسي في تطبيق نظم جودة التعليم بكلياتهم، في المحاور الآتية:

المنهج

كطالب جامعي عليك مايلي:

- اسأل أستاذ كل مقرر تقوم بدراسته عن مخرجات التعلم المستهدفة منه.



دليل الطالب الجامعي

لتطبيق متطلبات الجودة الإعتدادي

- اسأل عن توصيف البرنامج الذي تدرس مقرراته.

التعليم والتعلم

كطالب جامعي عليك أن:

- تساعد أساتذتك في عمليتي التعليم والتعلم، بأن تؤدي ما يسند إليك من تكاليفات وقرارات وشارك بفاعلية في المناقشات التي تطرح داخل قاعات المحاضرات، واطرح أسئلة هادفة وبناءة.
- تتفاعل مع أساتذتك، لتطبيق أساليب التعلم الحديثة (التعلم الإلكتروني – التعلم الذاتي .. الخ)، والتي تهدف إلى تسليحك بمهارات أساسية يطلبها سوق العمل.
- تشارك في برامج التدريب التي تعدها الجامعة، بهدف تنمية مهاراتك، واكتساب مزيد من المعلومات والمعارف.
- تشارك بفاعلية في التدريب الميداني، الذي يمثل أهم متطلبات الالتحاق بسوق العمل.

التقييم

دور الطالب الجامعي في عملية التقييم هو:

- الحرص على تقييم عمليتي: التعليم والتعلم، الذي تتفاعل خلاله مع أساتذتك، وأن تكون موضوعيا إلى أقصى الدرجات، حتى يتحقق الهدف المرجو من هذا التقييم، وعادة ما يجري هذا التقييم من خلال أساليب رسمية مثل: الاستبانة (الاستبيان) الذي يتم استيفؤه في نهاية تدريس المقرر، أو باستخدام أساليب غير رسمية مثل: أن يسألك أحد أساتذتك عن رأيك في مقرر دراسي ما، أو عن خدمه تعليمية أخرى تتلقاها بالكلية.
- التحلي بالسلوك الإيجابي، وتخل عن السلبية، ففي حالة عدم رضائك عن أي شيء بمؤسستك التعليمية، فلا بد من توصيله للمسؤولين، وعادة ما سوف تجد بالكلية آلية مناسبة لاستقبال شكاوك فأحسن استخدامها.

العمل الجماعي

عليك كطالب جامعي التعاون مع غيرك من الطلبة واعضاء هيئة التدريس بـ:

- ساعد وساند زملاءك في الفهم والتعلم، وكذلك في توضيح أهمية دورهم في تحقيق جودة التعليم؛ لتضمن مستقبلا أفضل لك ولوطنك.
- احرص على المشاركة في أداء أنشطة التعلم مع زملائك، لتنمية مهارات العمل الجماعي.



دليل الطالب الجامعي

لتطبيق متطلبات الجودة الإعتدادي

الدعم الطلابي

لتحصل على الدعم الطلابي من مصادره الصحيحة عليك:

- أن تقرأ دليل ارشاد الطالب الخاص بكليتك جيدا، واحرص على معرفة نظام الدراسة بها، وكيفية التحاقك بالتخصصات المختلفة بها، وكذلك نظم الامتحانات والقواعد المنظمة لها.
- احرص على الاستفادة من خدمات رعاية الشباب المتاحة بالكلية.
- احرص على مناقشة الأساتذة في نتائج الامتحانات؛ لكي تقف على أسباب أخطائك، لتعمل على تجنبها في الامتحانات القادمة.
- احرص على التواصل الدائم مع المرشد الأكاديمي الخاص بك، واسأله عن كل ما تريد، واطلب نصيحته باستمرار.

رسم سياسات الكلية

على الطالب الجامعي أن يحرص على:

- حرص على تمثيل نفسه وزملائه في اتخاذ القرارات بكليتهم، وفي وضع خطط التطوير والخطة الإستراتيجية للكلية، وذلك من خلال الإشتراك في اللجان المختلفة بالكلية مثل الحوار الطلابي.
- تعرف رسالة الكلية، وخطتها المستقبلية، وشارك برأيك في عمليات التحسين والتطوير.

اتخاذ قرارات صحيحة

على الطالب الجامعي أن يشارك في:

- اتخاذ قرارات بناءة، ويناقشها مع أعضاء الكلية؛ بهدف مزيد من تحقيق نظم الجودة.
- التعبير عن رأيه عن الممارسات التي تقوم بها الكلية، سواء منها ما يخص أعضاء هيئة التدريس أو الجهاز الإداري، أو التجهيزات والمعامل التي توفرها الكلية.

اعتماد الكلية

سوف يتوالى على الكلية زيارات للمراجعة، يقوم بها مراجعون خبراء في مجال جودة التعليم، تابعين المركز الوطني للتقويم والاعتماد الأكاديمي، على الطلبة احرص على إمدادهم بالمعلومات الصحيحة، دون مبالغة، عندما يطلب رأيهم في هذا الشأن.



دليل الطالب الجامعي

لتطبيق متطلبات الجودة الإعتدادي الأكاديمي

الموارد والتجهيزات بالكلية

ليستفيد الطلبة من خدمات الكلية عليهم:

- الحرص جيداً على الاستفادة من موارد الكلية (مكتبة وأجهزة حاسب آلي، وأدوات المعامل... إلخ).
- إحسان استخدام هذه الموارد، فهي من أجل الطلبة.

المشاركة المجتمعية

على الطالب أن يكون فعالاً في مؤسسته التعليمية من خلال:

- المشاركة في برامج التوعية المجتمعية والبيئية في الكلية، فهي جزء لا يتجزأ من متطلبات اكتساب الطلبة لمهارات العمل.
- تقديم الخدمة لأعضاء المجتمع المحلي، والمشاركة في تفعيل المشاركة المجتمعية التي تقوم بها الجامعة.
- المشاركة بفاعلية في الندوات العلمية، وإجراء البحوث التي يتم تدريب الطلبة من خلالها على المهارات العقلية والعملية، التي يتطلبها سوق العمل.

المحاسبية المستمرة

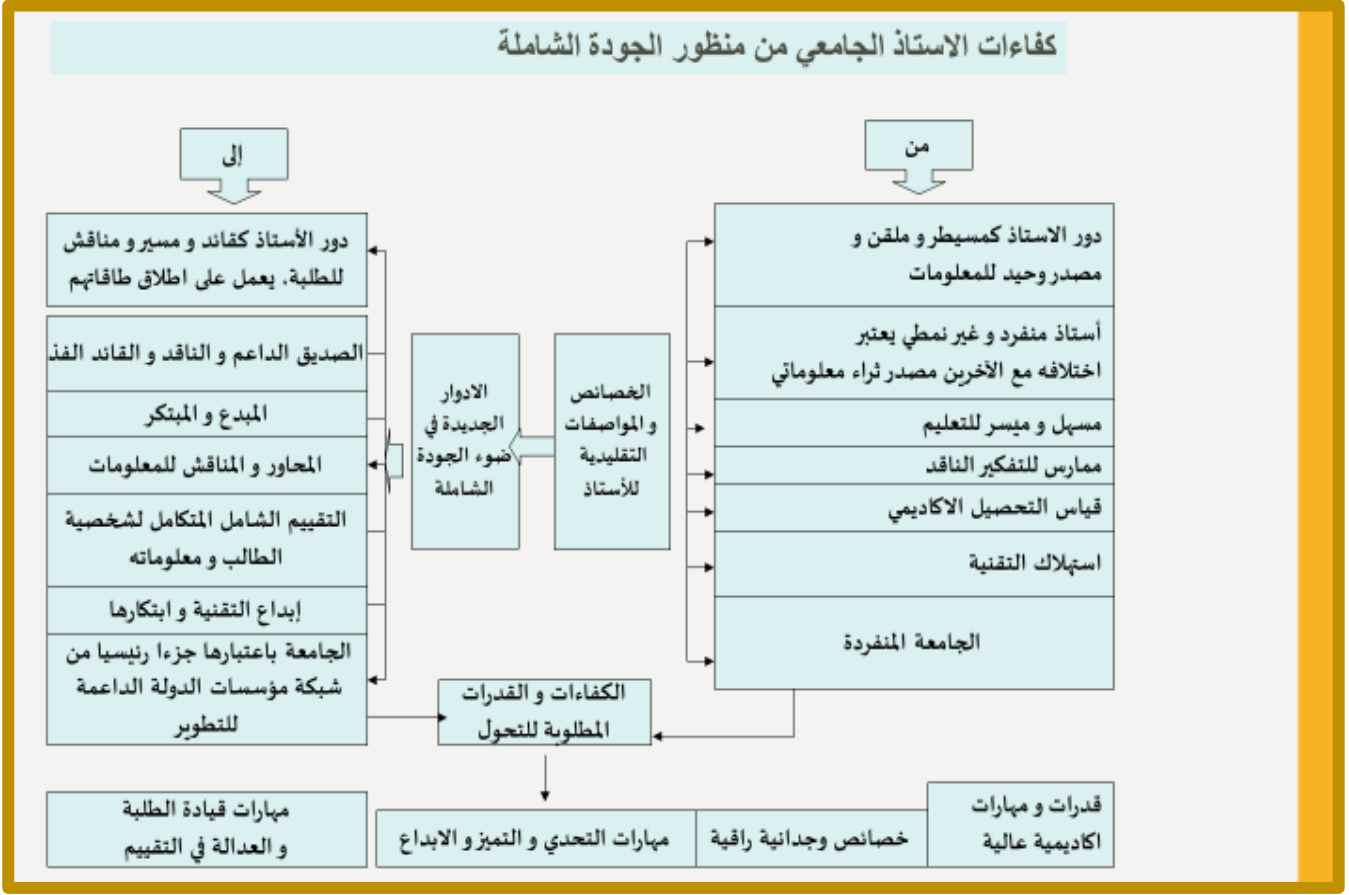
من خلال:

- أن يحاسب الطلبة أنفسهم أولاً بأول، والحكم على مدى مراعاته لمواصفات الطالب الجيد.
- طلب استشارة الإرشاد الأكاديمي في الكلية إن تطلب الأمر ذلك.
- متابعة ما يحدث في الكلية في ضوء معايير الجودة للإسهام في التطوير.

ثانياً- دور الأستاذ في تطبيق نظم جودة التعليم بالجامعة

إن دور عضو هيئة التدريس يمثل أساساً من أسس البناء الجامعي، كما أن دوره يتعدى التدريس إلى التأثير في شخصيات الطلاب، من خلال البرامج والنشاطات العلمية التي يحرص على تنفيذها. والجدير ذكره، في هذا الصدد، أن دور عضو هيئة التدريس في المنظومة الجامعية يختلف، باختلاف حجم الجامعة ومسئولياتها، وتباين الأنظمة التي تستند إليها في تحديد فلسفتها وأهدافها، وتتركز أدواره في مجالات التدريس، والبحث العلمي والتأليف، والترجمة، وتقديم خدمات للمجتمع المحلي من خلال المراكز

والمؤسسات المتخصصة. وسوف يتم التركيز على دور الأستاذ في منظومة جودة التعليم بصفه عامة، وكل ما له علاقة مباشرة بالطلبة الجامعيين بصفة خاصة.



ويمكن تلخيص تلك الأدوار في الآتي:

المناهج الدراسية

- وضع مخرجات للتعلم، وتوصيف للمقررات، التي يقوم بتدريسها، وكذلك المساهمة في توصيف البرنامج الدراسي الجامعي.
- نشر الوعي بتوصيف المقرر على الطلاب في بداية الفصل الدراسي، والعمل على توعيتهم بالمخرجات المراد تحقيقها من هذا المقرر.
- تطوير محتويات المقررات الدراسية، بما يتواءم مع المستجدات الحديثة في المجال العلمي للمقرر.

التعليم والتعلم

- استخدام طرق التدريس الفعال مع الطلبة، ومشاركتهم بصفه دائمة في الحوار.



دليل الطالب الجامعي

لتطبيق متطلبات الجودة الإعتدادي

- استخدام الأساليب التعليمية الحديثة، مثل: التعلم الإلكتروني، وتشجيع وتدريب ومتابعة الطلاب لاستخدامها بصورة فعالة.

التقييم

- مناقشة الطلبة في كيفية توزيع درجات التقييم في بداية الفصل الدراسي.
- تنويع أساليب تقويم الطلبة وتوزيعها على مدار الفصل الدراسي.
- إعلام الطلبة بنتائج تقييم أعمالهم، مع إمدادهم بتغذية راجعة.

جودة الأداء

- إعداد ملف المقرر بصورة متكاملة.
- المشاركة في وضع وتنفيذ الخطة الاستراتيجية للكلية.
- مناقشة رؤية ورسالة الكلية / المعهد، والمشاركة في صياغتهما وتحقيقهما.
- الحرص على التطوير الذاتي لمعلوماته ومهاراته المختلفة، واشتراكه في المؤتمرات والندوات ذات العلاقة.
- الاهتمام بإجراء البحوث التي تتناول المشاكل القومية والملحة على الدولة.
- التعاون مع وحدة ضمان الجودة بالكلية/المعهد في ضوء دوره؛ لتحقيق منظومة الجودة.
- التفاعل بإيجابية مع المراجعين الخارجيين والداخليين، وحث زملائه على ذلك.

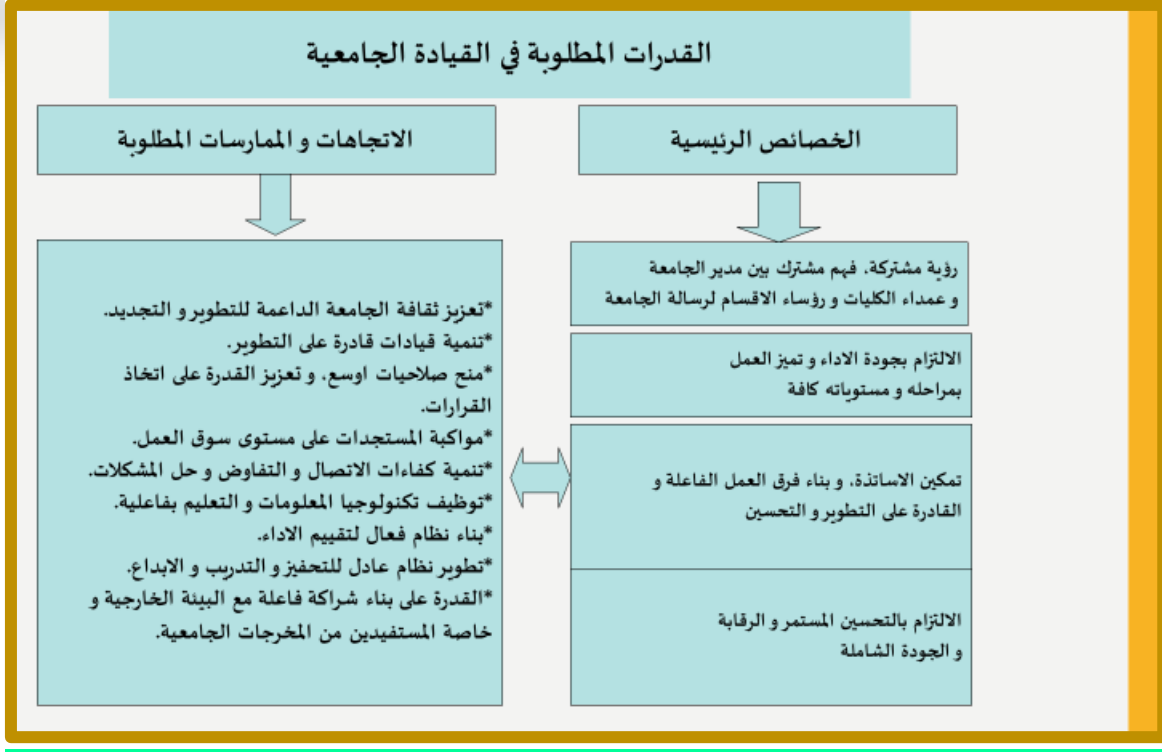
دعم الطلبة

- الحرص على حضور المحاضرات، والتواجد أثناء الساعات المكتبية.
- القيام بدوره كمرشد أكاديمي للطلاب، على أكمل وجه.

المشاركة المجتمعية

- العمل على فتح قنوات التواصل مع مؤسسات المجتمع ذات العلاقة، وكذلك مع المعنيين بالعملية التعليمية.
- عقد ندوات مع خبراء مؤسسات المجتمع المدني وجهات التوظيف؛ لتبادل الخبرات.
- المشاركة في اللقاءات التوظيفية، التي تفتح أبواب عمل للطلاب في مرحلة التخرج من خلال الربط مع سوق العمل.

ثالثا- دور القيادات الجامعية في تطبيق نظم جودة التعليم بالجامعة



كي تساعد وتحفز القيادات الجامعية في تطبيق منظومة الجودة بالتعليم بالكلية/المعهد، ينبغي عليها الاعتراف بالطلبة كمحور للعملية التعليمية، وبالأساتذة كمنفذين للعملية التعليمية. وعموماً، يمكن تلخيص هذا الدور في النقاط الآتية:

- وضع خطة استراتيجيه متكاملة، تشمل على التعليم، والبحث العلمي، وخدمة المجتمع.
- تفعيل ودعم نظم وآليات ضمان الجودة بالكلية.
- عقد لقاءات توظيفية، لفتح أبواب عمل أمام الطلاب في مرحلة التخرج.
- وضع تحسين وتطوير قطاع شؤون الطلاب، للتسريع من عمليات تسجيل المقررات والامتحانات بالكلية.
- نشر دليل للطلبة، الذي يتضمن معلومات متكاملة عن العملية التعليمية وطرق الدعم الطلابي.
- وضع سياسة للتعامل مع الطلاب المتعثرين.
- وضع برنامج خاص للطلبة المتفوقين.
- وضع نظام متكامل للإرشاد الأكاديمي بالكلية.
- إعلان سياسة الكلية في مجال النشاط الطلابي والدعم بالطرق المختلفة.



دليل الطالب الجامعي

لتطبيق متطلبات الجودة الإعتدادي الأكاديمي

- مواصلة تحديث وتطوير المناهج؛ لتلبية احتياجات سوق العمل.
- استقطاب أعضاء هيئات التدريس من ذوي الكفاءات العالية.
- الاستفادة من الوسائل التعليمية واسعة الانتشار، كتكنولوجيا المعلومات والحاسوب والإنترنت، الخ.
- متابعة وتحديد المتطلبات المفضلة لاحتياجات أصحاب العمل، والمعنيين بالأمر آلية لتقبل شكاوى الطلبة، والتعامل معها.

رابعاً- دور المجتمع والمعنيين بالأمر في منظومة الجودة

من هم المعنيون بالأمر؟

المعنيون بالأمر هم كل من لهم صلة مباشرة أو غير مباشرة بالمؤسسة، سواء في جوانبها التعليمية أو المجتمعية أو البحثية. وقد سبق الإشارة لدور المعنيين من داخل المؤسسة (الأستاذ – الطالب – القيادة).
والآن من هم المعنيون بالأمر من خارج المؤسسة؟

المعنيون بالأمر من خارج المؤسسة هم من يرتبطون بعمل الخريج، وأنشطة المؤسسة، على سبيل المثال، – أصحاب العمل – جهات التوظيف التي يقصدها الخريجون – المجتمع المحلي... إلخ ودور هؤلاء محوري في جودة العملية التعليمية، ويمكن تلخيصه من خلال ثلاثة مستويات كما يلي:

على مستوى التخطيط

- المشاركة في صياغة رؤية المؤسسة ورسالتها.
- المشاركة في مراجعة وتحديث رؤية المؤسسة ورسالتها.
- المشاركة في تحديد مواصفات الخريج (معارف – مهارات – اتجاهات - ... إلخ) التي تتناسب مع توقعاتهم واحتياجاتهم.
- المشاركة في التخطيط واتخاذ القرارات الخاصة بتحديد الأولويات وآليات التنفيذ.

على مستوى التنفيذ

- المساهمة والمشاركة في تنفيذ الخطط التي تتبناها المؤسسة لتحقيق أهدافها.
- دعم الموارد المالية والبشرية، وآليات الاستفادة منها، بالوسائل المادية والمعنوية والأدبية، في مجال التدريس والبحث العلمي والمشاركة في المجتمعية.

على مستوى المتابعة



دليل الطالب الجامعي

لتطبيق متطلبات الجودة الإعتدادي

- المشاركة في مدى متابعة مدى تحقيق المؤسسة لرسالتها، وتقديمها نحو رؤيتها.
- المشاركة في تقييم التقدم في خطط التحسين.
- تقديم التغذية الراجعة للمؤسسة عن سياساتها وقراراتها ومستوى الخريج والمنتج. البحثي الخاص بها، والخدمات المجتمعية التي تقدمها للمجتمع المحيط.
- عين المجتمع القائمة بالتقييم غير الرسمي للمؤسسة التعليمية، بما يسهم في تصحيح مسارها أو في كسب ثقة المجتمع تجاهها.
- ترسيخ قيمة الخريج المؤهل بالمجتمع، بما يتناسب مع احتياجات سوق العمل، وقيمة المؤسسة التعليمية المعتمدة.

ما دواعي الإعتدادي للمؤسسة التعليمية؟

صدر قرار مجلس الوزراء المؤقر رقم (94) بتاريخ 7/2/1438هـ بالموافقة على الترتيبات التنظيمية لهيئة تقويم التعليم والمتضمنة أن الهيئة هي الجهة المختصة في المملكة بالتقويم والإعتدادي في التعليم والتدريب؛ لرفع جودتهما وكفايتهما ومساهمتهما في خدمة الاقتصاد والتنمية الوطنية. ويأتي المركز الوطني للتقويم والإعتدادي الأكاديمي واحداً من المراكز التي تشرف عليها الهيئة، وهو امتداد لما كان يعرف سابقاً بالهيئة الوطنية للتقويم والإعتدادي الأكاديمي التي تأسست بموجب الموافقة السامية الكريمة رقم 6024/ب/7 وتاريخ 9/2/1424هـ بحيث تتمتع بالشخصية المعنوية والإستقلال الإداري والمالي، وتكون السلطة المسؤولة عن شؤون الإعتدادي الأكاديمي، وضمان الجودة في مؤسسات التعليم فوق الثانوي — الحكومي والأهلي <https://www.ncaaa.org.sa>.

دواعي الإعتدادي

- التحقق من قدرة المؤسسة التعليمية على الأداء بكفاءة؛ لتحقيق رسالتها، التي تفسر أسباب وجودها في المجتمع.
- التحقق من مستوى فاعلية العملية التعليمية، التي تمثل النشاط الأساسي للمؤسسة، والذي يحدد طبيعتها، ويمكنها من مقابلة توقعات المستفيدين النهائيين والمجتمع ككل.

مبادئ عملية الإعتدادي

- الإهتمام بالمستفيد الأساسي (الطلبة من أهم المستفيدين)
- القيادة الموجهة بالفكر والتخطيط الإستراتيجي
- نمط الإدارة الديمقراطية التي تعتمد المشاركة الفعالة لكافة الأطراف (الطلبة)
- الابتكار والإبداع بغرض التغيير الهادف

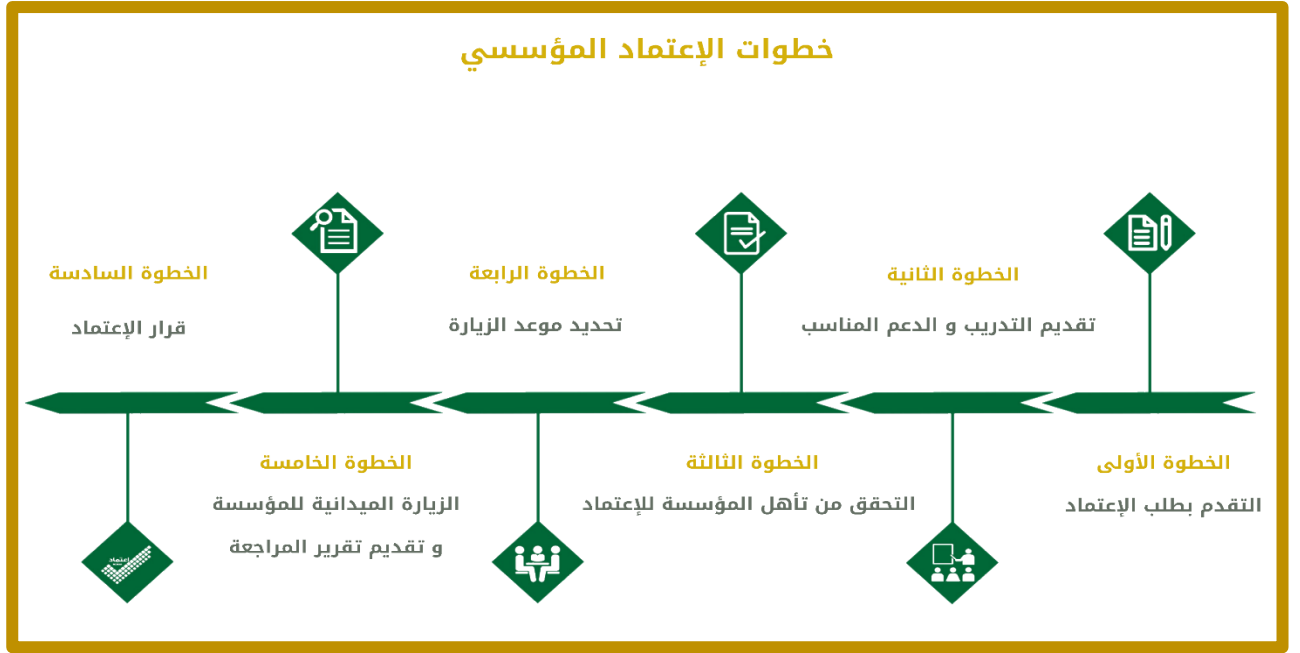


دليل الطالب الجامعي

لتطبيق متطلبات الجودة الإعتدادي

- الاستقلال بما يضمن احترام المؤسسة ومسئوليتها في العمليات
- الالتزام وعدم التخلي عن المسؤوليات والواجبات
- التعلم المستمر من جانب المؤسسة والمعتمد على الاستفادة من الخبرات المنافع المتبادلة بين جميع الأطراف ذات العلاقة (الطلبة).

خطوات التقدم للاعتماد



أ- استيفاء المؤسسة لطلب التقدم للاعتماد

التقديم بطلب الاعتماد وفق النموذج المعد لذلك، ويرفق به ما يفيد:

- التزام المؤسسة بالمعايير التي حددتها الهيئة.
- أن المؤسسة مرخص لها قانونا بمنح الشهادات الدراسية التي تمنحها.
- موافقة الجهة التابعة لها مباشرة للتقدم بالاعتماد.
- أن المؤسسة قد منحت شهادة دراسية واحدة على الأقل في أحد برامجها التعليمية أو أتمت دورة دراسية متكاملة.
- أن المؤسسة لديها من واقع السجلات خطة إستراتيجية ونظم مراجعة داخلية، ونظم تقارير سنوية وخطة تحسين الأداء على أن تقدم للهيئة وفقا للنماذج التي أعدتها الهيئة.

قبول طلب الاعتماد

- تتأكد الهيئة من استيفاء المؤسسة للشروط السابقة.



دليل الطالب الجامعي

لتطبيق متطلبات الجودة الإعتدادي

- تفيد المؤسسة رسميا خلال مدة لا تزيد عن ثلاثين يوما من تاريخ تقديم الطلب بقبولها الطلب، أو رفضه مع توضيح الأسباب.
- تسديد الرسوم المعلن عنها، ويجب أن تسدد بعد قبول الطلب مباشرة.
- تقدم الهيئة للمؤسسة النماذج والبيانات اللازم استيفائها، ودليلا يساعد المؤسسة على ملء هذه النماذج، وجميع هذه النماذج والإصدارات متاحة على الموقع الإلكتروني للهيئة، كما تقدم الهيئة للمؤسسة دعما فنيا - إن تطلب الأمر ذلك - وبناء على طلب المؤسسة.
- تقديم الدراسة الذاتية الخاصة بالمؤسسة، والدراسات الموثقة التي تثبت استيفاءها للمعايير، وبصفة خاصة:

- رؤية ورسالة واهداف وقيم المؤسسة.
- دراسة التقييم الذاتي التي قامت بها المؤسسة.
- خطة التحسين ونتائج تنفيذها التي تمت بالفعل.
- نظم التقييم وضبط الجودة بالمؤسسة.
- أية بيانات أو دراسات أو مستندات أخرى، تطلبها الهيئة.

ب- تقويم المؤسسة

- تخطر الهيئة المؤسسة بالإجراءات التي سيتم اتباعها لإتمام عملية التقييم (أسماء المراجعون - مواعيد الزيارات ... إلخ).
- ما بين تقديم الطلب وزيارة المؤسسة للتقويم والمراجعة، تقوم الهيئة بمجموعة إجراءات داخلية، تشمل على:
- تشكيل فريق المراجعين.
- فحص الدراسة الذاتية للمؤسسة.
- الزيارة التنسيقية.
- الزيارة الميدانية.
- تقرير المراجعة الخارجية، ويقدمه فريق المراجعة.



دليل الطالب الجامعي

لتطبيق متطلبات الجودة الإعتدادي الأكاديمي

- ترسل الهيئة خطابا إلى المؤسسة، مرفقا به تقرير يتضمن أهم نقاط القوة، والنقاط التي تحتاج إلى تحسين، على أن ترسل المؤسسة خطابا إلى الهيئة خلال خمسة عشر يوما من تاريخ وصول تقرير الهيئة للمؤسسة، يتضمن رد المؤسسة على النقاط الواردة في تقرير الهيئة.
- تخطر الهيئة المؤسسة بنتائج عملية التقييم والمراجعة خلال ستين يوما من انتهائها وذلك بكتاب وفقا لما يلي:
 - يمنح الإعتدادي في حال استيفاء المؤسسة للمعايير.
 - في حالة عدم استيفاء المؤسسة بعض معايير الجودة - غير الحاكمة - ترجى الهيئة البت في إصدار قرار الإعتدادي، وتخطر الهيئة المؤسسة بتقرير مفصل، يحدد نواحي القوة، وكذا المعايير التي لم يتم استيفاؤها، وكيفية التحسين؛ لاستيفاء المستوى المطلوب، وتمنح المؤسسة مهلة خمسة عشر يوما للرد على خطاب الهيئة، وتحدد فيه المدة التي تراها مناسبة لاستيفاء جوانب القصور بحد أقصى تسعة أشهر من تاريخ الإخطار، حيث يتم إعادة إجراء التقييم مرة ثانية، وإصدار قرار نهائي (إعتدادي - عدم إعتدادي) ولا تمنح بعده المؤسسة مهلة أخرى.

متابعة الهيئة للمؤسسات المعتمدة

- تضع الهيئة نظاما دوريا لمراجعة ومتابعة المؤسسات المعتمدة، طوال فترة صلاحية شهادة الإعتدادي (7 سنوات)؛ بهدف التأكد من استمرار استيفاء نشاطها، ونظام العمل بها، وبرامجها وفقا لمعايير الإعتدادي السابق استيفاؤها، وقد ينتج عن ذلك:
 - استمرار الإعتدادي: في حال حفاظها على الشروط التي اعتمدت في ضوءها، واستمرارها في تطبيق خطة التحسين.
 - وقف شهادة الإعتدادي: إذا تبين من أعمال المتابعة، أو المراجعة، أو الفحص الدوري للمؤسسة أنها فقدت أحد الشروط المؤهلة للإعتدادي، أو ارتكبت مخالفات أو تعديلا في نشاطها أو نظام العمل بها، أو البرامج التعليمية التي تقدمها؛ بما يخل باستيفائها لشروط الإعتدادي.
 - إلغاء شهادة الإعتدادي: إذا تبين من أعمال المتابعة، أو المراجعة، أو الفحص الدوري للمؤسسة أنها ارتكبت مخالفات جسيمة، وقامت بتغيير غرضها تغييرا جوهريا في أو إجراءاتها، أو ثبت أن البيانات، المستندات التي قدمتها للحصول على الإعتدادي غير صحيحة، أو أنها حصلت على الإعتدادي عن طريق الغش والتدليس يصدر قرار إيقاف شهادة الإعتدادي أو إلغائها خلال خمسة عشر يوما من تاريخ صدور القرار على أن يتضمن هذا أسباب القرار
 - يلغى مجلس إدارة الهيئة قرار إيقاف شهادة الإعتدادي، إذا أزال المؤسسة الأسباب التي بنى عليها هذا القرار



دليل الطالب الجامعي

لتطبيق متطلبات الجودة الإعتدادي

ما معنى ضمان جودة التعليم؟

- هو تلك العملية الخاصة بالتحقق من أن المعايير المختلفة لعناصر العملية التعليمية، المتوافقة مع رسالة الكلية، قد تم تحديدها وتعريفها وتحقيقها، على النحو الذي يتوافق مع المعايير المناظرة لها، سواء على المستوى القومي أو العالمي، وأن مستوى جودة فرص التعلم تعتبر ملائمة، أو تفوق توقعات المستفيدين النهائيين من الخدمات، التي تقدمها المؤسسة التعليمية.
- و ضمان جودة التعليم هو في الأساس نظام داخلي للكلية ، يعمل على التأكد من استيفاء جميع عناصر العملية التعليمية لمستوى محدد من الجودة، وتشمل تلك العناصر التخطيط و المناهج والموارد و عمليات التعليم و التعلم و التقييم و غيرها .

لماذا ننشد الجودة في التعليم؟

- لضمان حق الطلبة في الحصول على تعليم جيد، يمكنه من أن يتبوأ مكانة مرموقة في المجتمع، ومن المنافسة في سوق العمل محليا وعالميا
- لضمان حق المجتمع في الحصول على خريجين يقابلون توقعاته واحتياجاته، ويلبون متطلبات التنمية.
- لاكتساب ثقة المجتمع المحلي، والإقليمي، والدولي مستقبلا في نتائج ومخرجات التعليم العالي في المملكة العربية السعودية.
- ومن ناحية أخرى، فإن نظم وعمليات ضمان الجودة تتيح للمؤسسات التعليمية التأكد من تطبيق ما تم التخطيط له، مع الاكتشاف المبكر للمشاكل وتصحيحها والتحسين والتطوير المستمر لبرامجها، ولأدائها العلمي والخدمي.

هل تطبق الدول الأخرى نظما لضمان جودة التعليم بها؟

إن نظم ضمان جودة التعليم موجودة في كثير من دول العالم، وقد بدأت منذ عدة عقود في الدول المتقدمة. قد تكون مختصة بضمان جودة التعليم فقط – مثل QAA في المملكة المتحدة، أو تكون جهات لضمان جودة التعليم والاعتماد، مثل هيئة التقييم والاعتماد الأكاديمي بالمملكة العربية السعودية ومؤسسات الاعتماد المتعددة بالولايات المتحدة الأمريكية.

من هي المؤسسة التي يحق لها التقدم للحصول على الاعتماد؟

يحق لأي مؤسسة التقدم للهيئة بطلب التقييم للاعتماد، إذا توافرت فيها الشروط التقدم للاعتماد الواردة على موقع هيئة التقييم والاعتماد الأكاديمي.



دليل الطالب الجامعي

لتطبيق متطلبات الجودة الإعتدادي الأكاديمي

كيف تحصل المؤسسات على الإعتدادي؟

تتم عملية الإعتدادي من خلال خطوات الإعتدادي المؤسسي الواردة على موقع هيئة التقيومي والإعتدادي الأكاديمي.

هل لشهادة الإعتدادي مدة صلاحية؟

تسري صلاحية شهادة الإعتدادي التي تمنحها الهيئة للمؤسسة لمدة سبع سنوات، ويتم تجديدها بذات الإجراءات والقواعد المطبقة للإعتدادي أول مرة، ويوضع في الإعتدادي مدى التطور الذي حققته المؤسسة خلال الفترة المنقضية منذ إعتداديها الأخير.

كيف يساعد الطلبة كلياتهم على الحصول على الإعتدادي؟

إن دور الطلبة في منظومة ضمان جودة التعليم داخل كلياتهم هو الدور الأساسي بل والمحرك لباقي الأطراف المشتركة معهم. ولكي يكون الطالب مشاركاً بإيجابية في تلك العمليات، عليه أن يتعرف على حقوقه وواجباته بوضوح، ومعرفة دوره في الجودة الوارد في الدليل.

إذا كان لدى الطلبة تساؤلات أخرى، ماذا يفعلون؟

يمكنهم الدخول على موقع الهيئة www.naqaae.org وتصفح محتوياته، وسيجدون الإجابة على أغلب أسئلتهم. ويمكنهم أيضاً توجيه ما تريدون من أسئلة واستفسارات من خلال الرجوع لوحدة ضمان الجودة التابعة لوكلالة التطوير والجودة بكلياتهم ويمكن الرجوع لا يميل عمادة التطوير والجودة ووكالة التطوير والجودة للإجابة على استفساراتهم.

في الختام

على الطلبة أن يذكروا أن الجودة أسلوب تعاوني لأداء الأعمال وتحقيق الأهداف، وتحكمها مجموعة من القيم التي توظف مواهب جميع الأطراف؛ بغية إحداث نقلة نوعية والارتقاء بمستواهم، وبخاصة الطالب الجامعي الذي هو المحور الأساسي في العملية التعليمية.

حول الطلبة في كلياتهم وجامعتهم يجدون وكالة للتطوير والجودة تضم وحدة لضمان الجودة، ويقف خلف كل هذه الأنشطة للجودة وكالة التطوير والجودة وعمادة التطوير والجودة بالجامعة، وذلك لضمان جودة التعليم والإعتدادي ولدى هذه الوكلالة وهذه العمادة عزيمة أكيدة وإصرار لن يلبين للوصول بجامعة شقراء إلى مكانتها المنشودة التي يريجونها، ومما يسهم في تحقيق ذلك قيام الطلبة بدورهم المنوط بهم في الجودة في كلياتهم وجامعتهم، جامعة شقراء.



دليل الطالب الجامعي لتطبيق متطلبات الجودة الإعتدادي

إعداد الدليل

الصفة	الإسم
رئيساً (عميد عمادة التطوير والجودة)	د. عدنان أحمد الورثان
عضواً	د. سناء عبدالفتاح أحمد
عضواً (منسق الجودة بكلية التربية بشقراء)	أ. عزيزه عبدالعزيز صقر
المنسق الإعلامي بعمادة التطوير والجودة	أ. دعاء قنديل صادق
مراجعاً ومترجماً للدليل.	د. شريفه عوض الكسر