

الدليل الإرشادي للمراكز البحثية

خطوات الانشاء والتسجيل ✓

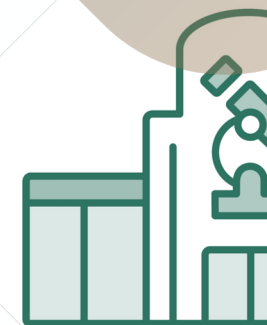
الأهداف العامة ✓

نبذة مختصرة ✓

آلية تسجيل مركز ✓

الإلغاء والتعديل ✓

مراجعة المراكز ✓

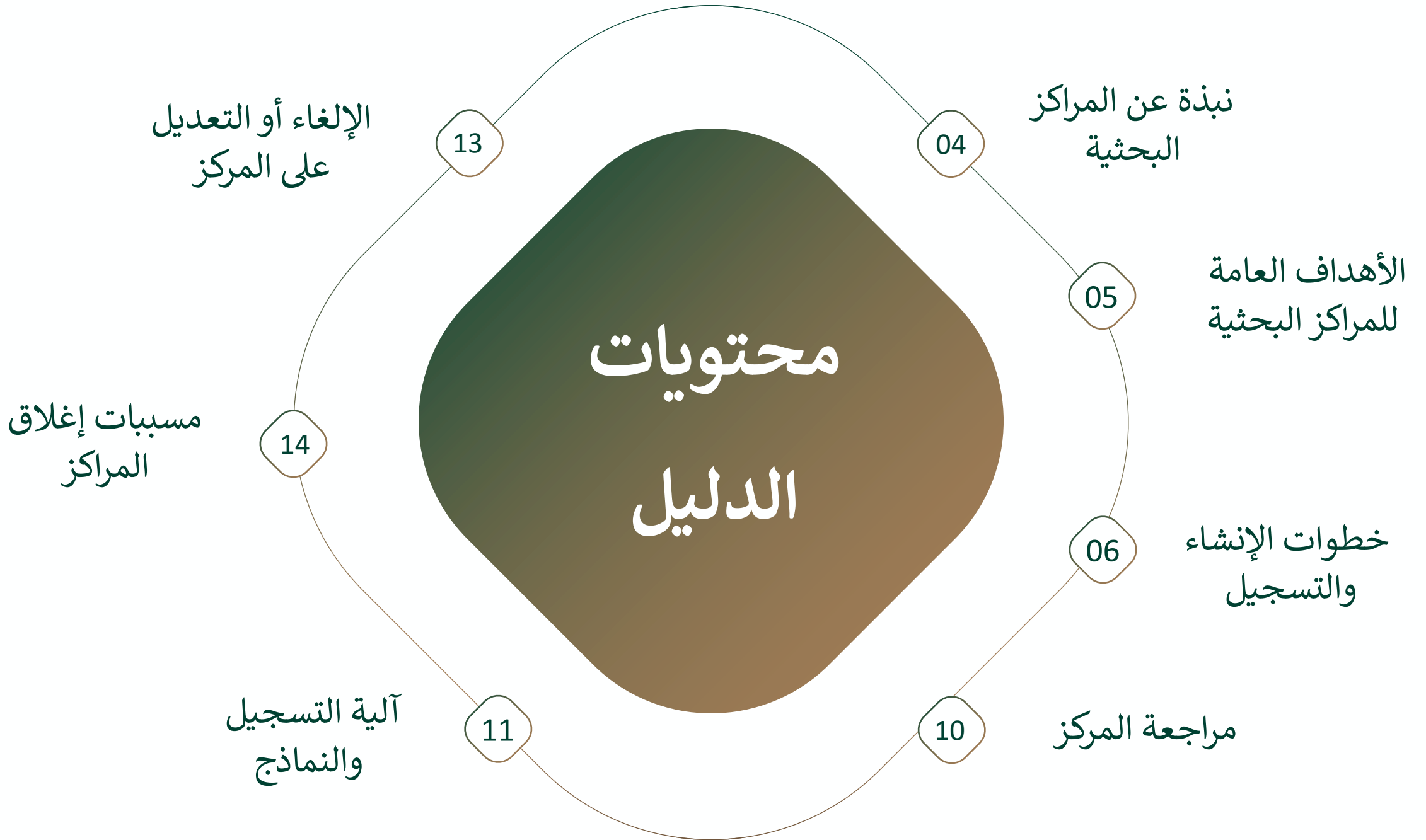




جامعة شقراء

Shaqra University

عمادة البحث العلمي



المراكز البحثية

تمت الموافقة على القواعد المنظمة للمراكز البحثية بقرار مجلس الجامعة رقم ٤٣/٦/٢ والمؤيد من قبل معالي وزير التعليم بتاريخ ١٣/٠٦/١٤٤٣هـ، والتي تم تقديمها من قبل عمادة البحث العلمي بهدف تنظيم عملية إنشاء المراكز البحثية حيث تعتبر من أهم عوامل تقدّم الأمم ونهضتها الحضارية، ولما لها من دور رئيسي في الابتكار وتطوير المعارف والنهضة والتنمية الشاملة المستدامة التي تنعكس على كافة الجوانب.

ترجع أهمية المراكز البحثية إلى كون كثيراً من مشكلات العالم المعاصر لا يمكن حلّها إلا من خلال مؤسسات أو مجموعات نخبوية ذات تركيز معرفي عالي تكون قادرة على تحديد طبيعة هذه المشكلات وسبل علاجها وفق أسس علمية مدروسة والتحرّك برؤية واضحةٍ مُقترنةٍ بتذليل الصعوبات وتجاوز التحديات.

كما يميّز المراكز البحثية عن غيرها من المؤسسات دورها الريادي في بناء الدول والمجتمعات ولما لها ودراساتها من دور حيويّ وفَعّالٍ في ظلّ تزايد وتعقّد العديد من القضايا الاجتماعية والصحية والسياسية.

الأهداف العامة للمراكز البحثية

إنشاء وتطوير البنية التحتية للبحث العلمي داخل الجامعة واستقطاب الباحثين والعلماء المتميزين لتبادل الخبرات العلمية في مختلف التخصصات.

04

المساهمة برفع تصنيف الجامعات السعودية ضمن أفضل ٢٠٠ جامعة في التصنيف العالمي. بالإضافة لتحفيز وتنجير الأبحاث العلمية للمساهمة في دعم الاقتصاد المعرفي ضمن رؤية ٢٠٣٠.

01

تشجيع النتاج البحثي المتميز من خلال توفير بيئة داعمة ومحفزة تدعم التميز والإبداع للباحثين من أعضاء هيئة تدريس وطلاب الدراسات العليا.

05

خلق بيئة بحثية قادرة على الاستجابة للتحديات المحلية والعالمية للتقدم بالحلول العلمية المناسبة.

02

تعزيز وتسهيل التعاون البحثي وتبادل الخبرات وبناء شراكات بحثية مستدامة عن طريق تقديم خدمات بحثية واستشارية للجهات الحكومية والمؤسسات الربحية وغير الربحية محلياً ودولياً.

06

تطوير آليات التكامل بين المراكز البحثية عن طريق تفعيل التعاون التشغيلي والبحثي داخل الجامعة أو خارجها.

03

خطوات انشاء وتسجيل المركز

يتم استقبال طلبات إنشاء المراكز على مدار العام الدراسي على أن تكون بداية عملها الرسمي مع بداية كل عام دراسي بعد الاعتمادات النهائية من قبل العمادة.



الخطوة الثانية

تعبئة النموذج RCF.2

تتم بعد الموافقة على الخطوة الأولى من قبل العمادة، حيث يتم فيها تقديم خطط وأهداف تفصيلية للمركز.



الخطوة الأولى

تعبئة النموذج RCF.1

يتم فيها اقتراح اسم المركز والأهداف من إنشائه بالإضافة للخطة الأولى للمركز والمخرجات المتوقعة

الخطوة الأولى من خطوات انشاء وتسجيل المركز

- ⏪ اقتراح اسم المركز والأهداف من إنشائه ومكان إقامة المركز والمرافق والمساحة المطلوبة للإنشاء.
- ⏪ أن يكون التقديم على إنشاء المركز من قبل مجموعة بحثية داخل الجامعة ثبت تميزها علمياً وبحثياً.
- ⏪ ذكر أهمية إنشاء المركز ومدى ملائمته لأوليات واستراتيجيات الجامعة البحثية.
- ⏪ قائمة أولية بأعضاء هيئة التدريس المشاركين وأقسامهم ومدى تميزهم في النشر العلمي في مجال المركز البحثي المراد إنشاؤه مع مراعاة تعددية التخصصات.
- ⏪ خطة أولية تغطي الجوانب الأكاديمية والمالية والتشغيلية للمركز البحثي مع وجود أهداف محددة تغطي المرحلة الأولى من التشغيل مع وضع رؤوس أقلام للأهداف طويلة المدى لرؤية المركز لضمان الاستدامة.
- ⏪ إيضاح المخرجات العلمية السنوية المتوقعة من المركز (نشر علمي، تأليف، ترجمة، براءات اختراع، برامج تدريب، برامج خدمة المجتمع، برامج تفاعلية، حضور مؤتمرات وعقد ورش عمل ومؤتمرات).
- ⏪ تعبئة النموذج الخاص بإنشاء مركز بحثي (RCF.1).

الخطوة الثانية من خطوات انشاء وتسجيل المركز

بعد الموافقة على المقترح المبدئي في الخطوة الأولى من قبل العمادة، يتم التقدم بالمقترح النهائي التفصيلي
مشملاً على ما يلي:

- تقديم رؤية وأهداف واضحة ومحددة تميز واختلاف المركز عن المراكز الأخرى.
- تقديم خطة تفصيلية واضحة لمدة ثلاث سنوات للمركز تبين البرامج العلمية وآلية التطوير البحثي التي سيتم تنفيذها موضحاً خطط التشغيل والاحتياجات من الكوادر العلمية و التخصصية.
- تقديم خطة مالية سنوية توضح إمكانية الاستدامة للمركز من خلال التمويل الذاتي.
- تقديم السير الذاتية للكادر الإداري والبحثي وتوضيح مدى ارتباطها بمجال المركز.
- تقديم ما يثبت الشراكات البحثية مع المراكز البحثية والمؤسسات والجمعيات الخيرية إن وجدت.
- تعبئة النموذج الخاص بإنشاء مركز بحثي (RCF.2).

مراجعة المركز

الجهة المسؤولة عن مراجعة مراكز الأبحاث الجامعية هي عمادة البحث العلمي علمًا أن عملية التقييم تكون على فترتين سنوية وكل ثلاث سنوات، ولكن قد تخضع مراكز الأبحاث الجامعية أيضًا للمراجعة مما يضطرها لتقديم التقارير لجهات أخرى ذات علاقة. لكن الصلاحيات في اتخاذ القرارات يقع على عاتق عمادة البحث العلمي بالجامعة فقط لا غير. يمكن أيضًا مراجعة المراكز كجزء من عمليات المراجعة الاستراتيجية الأخرى بالجامعة بناء على ما يراه صاحب الصلاحية لتحقيق المصلحة العامة.

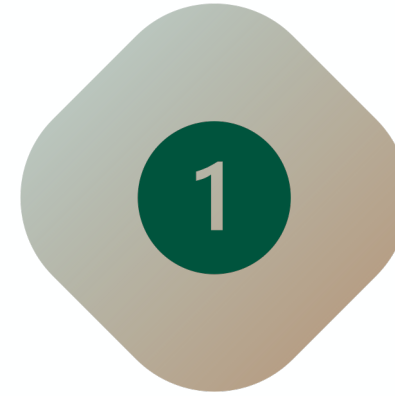
مراجعة المركز



المراجعة كل ثلاث سنوات

تعبئة النموذج RCR.2

تهدف إلى تقييم مدى دعم المراكز لاستراتيجية البحث العلمي بالجامعة وكذلك فيما يتعلق بإسهاماتها واستدامتها المالية.



المراجعة السنوية

تعبئة النموذج RCR.1

تهدف المراجعة السنوية الدورية للاحتفاظ بسجلات دقيقة للنتاج العلمي السنوي واحتياجات المراكز.

المراجعة السنوية

تقوم العمادة بالمراجعة السنوية من أجل التحقق من مساهمة المراكز في تطوير استراتيجية البحث العلمي بالجامعة. حيث تهدف المراجعة السنوية الدورية للاحتفاظ بسجلات دقيقة للنتاج العلمي السنوي واحتياجات المراكز.

يتوجب على مدير المركز توضيح ما يلي عند نهاية العام الدراسي:

01

إذا كان المركز يرغب في الإبقاء على مجاله البحثي أو تعديله.

إذا كانت أهداف المركز لا تزال دقيقة.

إذا كانت هناك أي تعديلات ضرورية يجب أخذها بعين الاعتبار للمركز.

02

يُنظر في أي مقترحات لتعديل المراكز البحثية أو إدارتها من قبل مجلس العمادة عند نهاية العام الدراسي.

03

يجب إكمال نموذج التقرير الأولي (RCR.1) من قبل رئيس المركز، مع مراعاة معايير التقييم المدرجة بذات النموذج واللازم استيفائها.

المراجعة كل ثلاث سنوات

يتم مراجعة جميع المراكز كل ثلاث سنوات. تهدف هذه المراجعة إلى تقييم مدى دعم المراكز لاستراتيجية البحث العلمي بالجامعة وكذلك فيما يتعلق بسمعتها وإسهامها الفكري واستدامتها المالية. كما يتم مراجعة الإنتاجية البحثية الكاملة للمراكز وما إذا كانت هناك أي مجالات رئيسية يمكن أن يكون للعمادة دور فيها من ناحية التنسيق والتطوير.

01 قبل بداية العام الأخير (بعد مرور عامين على إنشاء المركز): تتم المراجعة كل ثلاث سنوات حيث يتم إبلاغ مديري المراكز بأن المراجعة ستتم في نهاية العام الحالي كما يتوجب عليهم تزويد العمادة بنموذج التقرير النهائي (RCR.2) قبل انتهاء العام الدراسي بشهرين.

02 تقوم العمادة بالتوصية بالإغلاق أو الإبقاء أو التعديل على المركز بناءً على التقارير المقدمة لها.

03 سيؤدي عدم تقديم مستندات المراجعة المطلوبة في الإطار الزمني المحدد إلى إغلاق المركز.

04 يجب إكمال نموذج التقرير الأولي (RCR.2) من قبل رئيس المركز، مع مراعاة معايير التقييم المدرجة بذات النموذج واللازم استيفائها.

الإلغاء أو التعديل على المراكز

02

في حال كان هناك تعديلات
جوهرية على نشاط المركز، يتم
تعبئة نموذج تغيير نشاط
(RCF.3) مرفقاً معه خطاب طلب
موجه للعمادة.

01

لطلبات التعديلات الطفيفة على
المركز البحثي، يجب تقديم خطاب
موضحاً فيه أسباب التعديلات
للنظر فيها من قبل العمادة ويتم
التقديم في أي وقت خلال العام
الدراسي.

03

تقديم مقترحات التعديل مفتوحة
على مدار العام حسب الاقتضاء ولا
يتعين على الباحثين انتظار عملية
المراجعة السنوية أو الثلاثية (كل
ثلاث سنوات).

مسببات إغلاق المراكز

المساس بسمعة المملكة العربية السعودية أو الجامعة.

إذا كان الأداء للمركز البحثي غير مرضٍ أولاً يرقى باستمرار إلى مستوى مؤشرات الأداء الرئيسية المتفق عليها.

عند توصية العمادة باندماج المركز في هيكل آخر.

عدم تحقيق الأهداف الاستراتيجية للجامعة التي أنشئ من أجلها المركز.

فشل المركز في تحقيق الاستدامة المالية خلال الفترة الزمنية المحددة.

الفشل في تعبئة النماذج المطلوبة لاستمرار المركز.

آلية التسجيل والنماذج



يمكن الحصول عليها بالاطلاع على موقع العمادة



جامعة شقراء

Shaqra University

عمادة البحث العلمي