

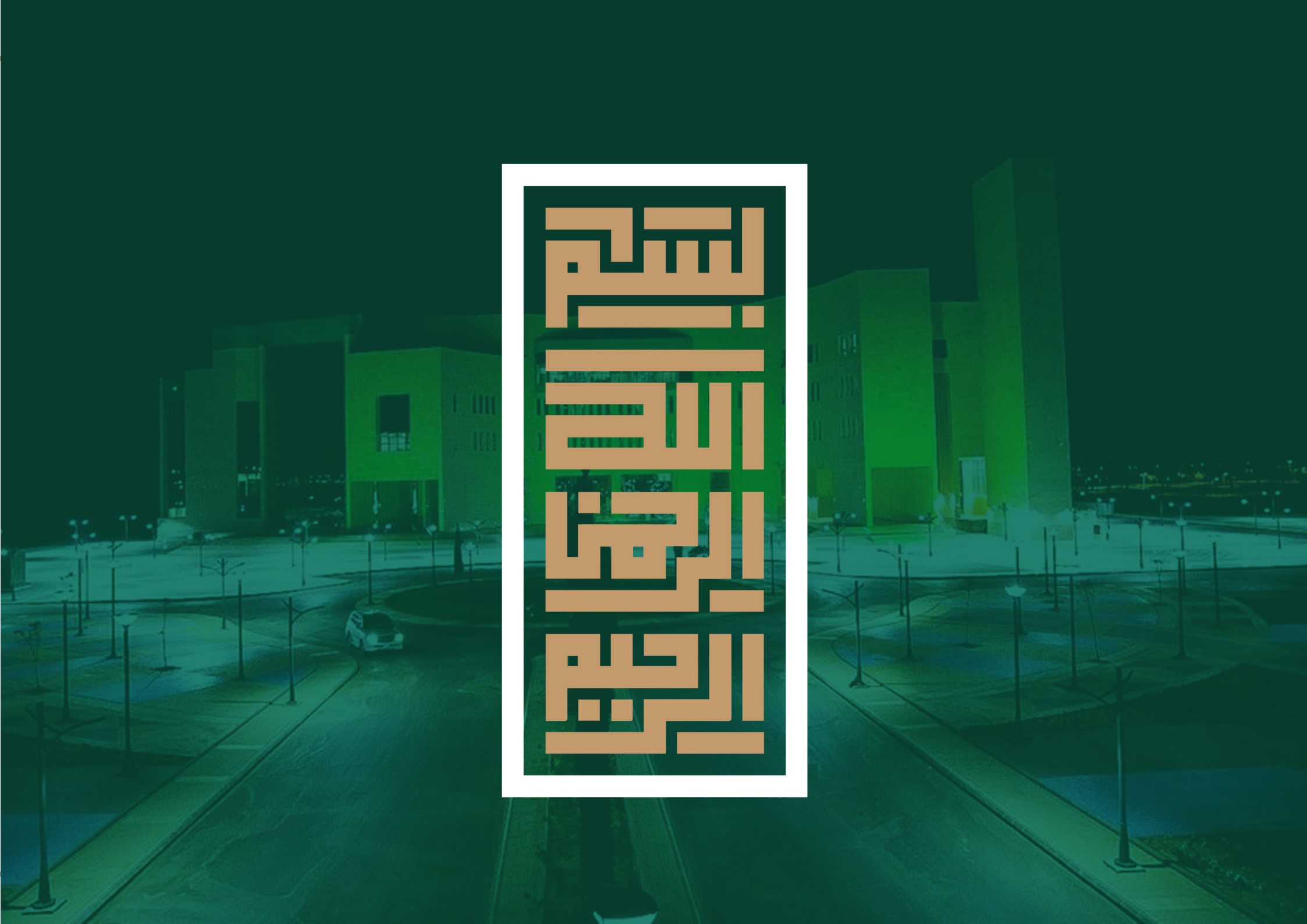


جامعة شقراء
Shaqra University

وكالة الجامعة للشؤون التعليمية
إدارة الخطط والبرامج الأكاديمية



الدليل الإجرائي لبناء وتطوير الخطط
الدراسية للبرامج التخصصية الأكاديمية
لمرحلة البكالوريوس بجامعة شقراء



جامعة
البحرين
البحرين

« الفهرس »

٤	تمهيد
٥	التعريفات (مصطلحات الدليل)
١١	ضوابط بناء وتطوير الخطة الدراسية للتخصص (البرنامج)
١٨	المراحل الإجرائية الرئيسة لبناء وتطوير الخطة الدراسية للتخصص (البرنامج) ومهام كل مرحلة
١٨	أولاً: لجنة الخطط بالقسم
٢١	ثانياً: لجنة الاعتماد الأكاديمي بالقسم
٢٣	ثالثاً: مجلس القسم المختص
٢٤	رابعاً: لجنة التطوير و الجودة بالكلية التي يتبع لها القسم
٢٥	خامساً: مجلس الكلية
٢٥	سادساً: إدارة الخطط والبرامج الأكاديمية بوكالة الجامعة للشؤون التعليمية
٢٧	سابعاً: اللجنة الدائمة للخطط الدراسية بوكالة الجامعة للشؤون التعليمية
٢٧	ثامناً: مجلس الجامعة

تمهيد

تسعى جامعة شقراء إلى بناء وتطوير الخطط الدراسية لبرامجها الأكاديمية، وذلك لتعزيز قدرة نظام التعليم والتدريب بها، بما يضمن تأهيل خريجها تأهيلاً متميزاً يلبي متطلبات التنمية وبرامجها واحتياجات سوق العمل السعودي، وذلك من خلال تطوير الخطط الدراسية لتلك البرامج، بالإضافة إلى تطوير أساليب التعليم والتدريب والتقويم بالجامعة، وتعزيز القيم والمهارات لطلاب وطالبات جامعة شقراء، وتحسين البيئة التعليمية لتكون محفزة للإبداع والابتكار.

وحرصاً من وكالة الجامعة للشؤون التعليمية على ضبط وتوحيد الإجراءات وتوحيدها، وتفعيل العمل المؤسسي بالوكالة واللجان التابعة لها، تم إصدار هذا الدليل الإجرائي ليكون أساساً ومرجعاً لجميع اللجان المعنية ببناء وتطوير الخطط الدراسية للبرامج الأكاديمية بجامعة شقراء.

وقد حرصت وكالة الجامعة للشؤون التعليمية بجامعة شقراء عند إعداد هذا الدليل أن يكون مراعيًا للائحة الدراسة والاختبارات للمرحلة الجامعية والقواعد التنفيذية لجامعة شقراء المعتمدة من وزير التعليم بالخطاب رقم ١٦٠/أ، وتاريخ ٢٥ / ١ / ١٤٣٣هـ، والخطاب رقم ٤٨١، وتاريخ ٢٣ / ٤ / ١٤٣٧هـ، وأن يكون متسقاً مع معايير ومتطلبات هيئات ومؤسسات الاعتماد الأكاديمي (خاصة المركز الوطني للتقويم والاعتماد الأكاديمي (NCAAA) والإطار السعودي للمؤهلات (سقف)).

التعريفات (مصطلحات الدليل)

السنة الدراسية

فصلان رئيسان وفصل صيفي إن وجد.

الفصل الدراسي

مدة زمنية لا تقل عن خمسة عشر أسبوعاً تدرس على مداها المقررات الدراسية ولا تدخل من ضمنها فترة التسجيل والاختبارات النهائية.

الفصل الصيفي

مدة زمنية لا تزيد عن ثمانية أسابيع ولا يدخل ضمنها فترة التسجيل والاختبارات النهائية وتضاعف خلالها المدة المخصصة لكل مقرر.

المستوى الدراسي

هو الدال على المرحلة الدراسية، وفقاً للخطط الدراسية المعتمدة.

الخطة الدراسية

هي مجموعة المقررات الدراسية (الإجبارية والاختيارية والحرّة) والتي تشكل من مجموع وحداتها متطلبات التخرج التي يجب على الطالب/ة اجتيازها بنجاح للحصول على الدرجة العلمية للتخصص المحدد.

المقرر الدراسي

مادة دراسية ضمن الخطة الدراسية المعتمدة في كل تخصص (برنامج) ويكون لكل مقرر رقم ورمز واسم ووصف مفصل لمفرداته يميزه من حيث المحتوى والمستوى وما سواه من مقررات. وملف خاص يحتفظ به القسم لغرض المتابعة، و التقييم، و التطوير، ويجوز أن يكون لبعض المقررات متطلبات أو متطلبات سابقة أو متزامنة معه.

الوحدة الدراسية

المحاضرة النظرية الأسبوعية التي لا تقل مدتها عن خمسين دقيقة، أو الدرس السريري الذي لا يقل مدته عن خمسين دقيقة، أو الدرس العملي أو الميداني الذي لا يقل مدته عن مئة دقيقة.

نظام المستويات

نظام دراسي يقسم فيه العام الدراسي إلى فصلين رئيسيين، و يجوز أن يكون هناك فصل دراسي صيفي، على أن تحتسب مدته بنصف مدة الفصل الرئيسي، و توزع متطلبات التخرج لنيل الدرجة العلمية إلى مستويات وفقاً للخطة الدراسية التي يقرها مجلس الجامعة.

العبء الدراسي

مجموع الوحدات الدراسية التي يسمح للطلبة بتسجيلها في الفصل الدراسي الواحد، و يتحدد الحد الأعلى و الأدنى للعبء الدراسي حسب القواعد التنفيذية للجامعة.

● المرشد الأكاديمي

عضو هيئة التدريس ومن في حكمه المكلف بالإشراف على الطالب/ة و توجيهه و متابعتها أثناء دراسته بالجامعة.

● البرنامج (التخصص) الأكاديمي

هو نظام دراسي في مجال أكاديمي يحدد ما يدرسه الطالب/ة من مقررات دراسية لها ساعات معتمدة تمثل متطلبات التخرج، و التي تؤهله للحصول على درجة أكاديمية محددة في ذلك المجال.

● متطلبات الجامعة

و تعرف بالمقررات العامة أو مواد الإعداد العام وهي مجموعة من المقررات الدراسية الملزمة لجميع طلاب الجامعة التي ينبغي أن يتم جميع طلبة الجامعة دراستها و اجتيازها، بغض النظر عن تخصصاتهم العلمية.

● متطلبات الكلية

هي مجموعة المقررات الدراسية التي يدرسها جميع طلبة الكلية بغض النظر عن تخصصاتهم و تقدم بها معارف ومهارات ذات علاقة بتخصص الكلية.

● متطلبات التخصص (البرنامج)

هي مجموعة المقررات الدراسية التي يدرسها جميع طلبة التخصص (البرنامج) من التخصص نفسه، وتشمل المقررات الدراسية الإجبارية والاختيارية و الحرة.

المقررات الدراسية الإجبارية

هي المقررات الدراسية التي ينبغي على جميع الطلاب المقيدین بالتخصص (البرنامج) اجتيازها لإتمام متطلبات الحصول على الدرجة العلمية في التخصص.

المقررات الدراسية الاختيارية

هي المقررات الدراسية من التخصص (البرنامج) ذاته، والتي يمكن للطالب أن يختار عدداً محدداً من بينها وفق الخطة الدراسية، وبما يتوافق مع اهتماماته واتجاهاته، وذلك بعد موافقة مرشده الأكاديمي.

المقررات الدراسية الحرة

هي المقررات الدراسية من خارج التخصص (البرنامج)، ومن أي تخصص (برنامج) في الكلية أو الجامعة، والتي يمكن للطالب أن يختار عدداً محدداً من بينها وفق الخطة الدراسية بما يتوافق مع اهتماماته واتجاهاته وبضوابط تحددها كليته، بعد موافقة مرشده الأكاديمي.

المتطلب السابق للمقرر الدراسي

هو المقرر الذي يليه مقرر دراسي آخر معتمداً عليه اعتماداً كبيراً، ولا بد للطالب من اجتياز هذا المتطلب قبل دراسة المقرر الذي يليه.

الساعات المعتمدة للمقرر الدراسي

هي وحدة قياس لتحديد وزن المقرر الدراسي في الخطة الدراسية نسبة إلى المقررات الدراسية الأخرى، ويحدد ذلك نسبة إلى حجم التعلم المتوقع لاجتياز المقرر الدراسي.

ساعات الاتصال في المقرر الدراسي

ملء الوقت اللازم لجميع أنشطة التعليم المرتبطة بالمقرر الدراسي وتقدر بساعات الاتصال الفعلية للمقرر.

ساعات التعلم الفعلية للمقرر

هي مقدار الوقت المستثمر في النشاطات التي تساهم في تحقيق مخرجات التعلم في المقرر الدراسي، ويشمل ذلك: جميع أنشطة التعلم مثل: ساعات الاستذكار، ساعات إعداد المشاريع، والواجبات، والعروض، وكذلك الوقت الذي يقضيه الطالب/ة في المكتبة.

المدة النظامية

هي الفترة الزمنية المتاحة للطالب لإتمام جميع متطلبات التخرج بنجاح، والحصول على الدرجة الأكاديمية المحددة في البرنامج (التخصص) المحدد.

توصيف (التخصص) البرنامج

هي وثيقة من متطلبات المركز الوطني للتقويم والاعتماد الأكاديمي يوضح فيها المعلومات الوصفية العامة عن البرنامج، والعوامل الخارجية المؤثرة عليه، والنتائج التعليمية المأمولة من الطلاب، وطرق التدريس واستراتيجيات تقويم الطلاب، وغيرها. و ينبغي أن توضح هذه الوثيقة بجلاء أن البرنامج (التخصص) يلبي المتطلبات الواردة في (أحدث نماذج المركز الوطني للتقويم والاعتماد الأكاديمي).

تقرير المقرر الدراسي

هو تقرير موجز يقوم أستاذ كل مقرر دراسي بإعداده ويشتمل على ما كان يجري في تدريس المقرر الدراسي إضافة إلى نتائج الطلاب ومخرجات التعلم للمقرر وتقويم جودة المقرر والصعوبات والتحديات التي واجهت المقرر وخطة تطوير المقرر على أن تعطى هذه التقارير لمنسق البرامج.

التقرير السنوي عن التخصص (البرنامج) الأكاديمي

تقرير شامل عن سير البرنامج بأكمله، يقوم بإعداده منسق البرنامج معتمداً على تقارير المقررات الدراسية في البرنامج ذاته. ويتضمن التقرير: المعلومات الرئيسية عن تنفيذ البرنامج خلال العام الدراسي مثل: إحصاءات البرنامج وتقويم مخرجات التعلم والتعليم للبرنامج وأنشطة البرنامج والصعوبات والتحديات التي واجهت البرنامج وخطة لتطويره، ويعتبر هذا التقرير أداة تحسين مستمرة للبرنامج.

الإطار السعودي للمؤهلات (سقف)

هو نظام وطني شامل وموحد لعملية بناء وتطوير المؤهلات يساهم في الارتقاء بجودة المؤهلات الوطنية ويسكنها في مستويات بناء على مخرجات التعلم وتمكين فرص التقدم والانتقال بين قطاعات التعليم والتدريب والتوظيف بما يتناسب مع متطلبات التنمية الاقتصادية والاجتماعية.

المركز الوطني للتقويم والاعتماد الأكاديمي (NCAAA)

واحداً من المراكز التي تشرف عليها هيئة تقويم التعليم و التدريب، وهي الجهة المسؤولة عن شؤون التقويم، والاعتماد الأكاديمي، وضمان الجودة في مؤسسات التعليم فوق الثانوي بالمملكة العربية السعودية الحكومية والأهلي.

ضوابط بناء وتطوير الخطة الدراسية للتخصص (البرنامج)

يعتمد إعداد الخطة الدراسية للتخصص (البرامج) على مجموعة من القواعد و المعايير التي يجب مراعاتها و التقيد بها، و ذلك لتكون متوائمة و متنسقة مع اللوائح و القواعد المنظمة، و مع معايير و متطلبات هيئات و مؤسسات الاعتماد الأكاديمي، و الإطار السعودي للمؤهلات (سقف).
و من أهم هذه القواعد و المعايير التي يجب الالتزام بها ما يأتي :

أن تكون الخطة الدراسية لمدة تعادل (٨) ثمانية فصول دراسية (٤ سنوات) على الأقل للمرحلة الجامعية (البكالوريوس). (بناءً على المادة الخامسة من لائحة الدراسة و الاختبارات للمرحلة الجامعية).

يجوز ان تكون الخطة الدراسية في بعض الكليات مثل الكليات الصحية على أساس السنة الدراسية الكاملة، و تحسب السنة الدراسية بمستويين دراسيين و تقدم المقررات في النظام السنوي طيلة عام دراسي لا تقل مدته عن (٣٠) ثلاثين أسبوعاً، و لا تدخل من ضمنها فترات التسجيل و الاختبارات النهائية. (حسب القاعدة التنفيذية لجامعة شقراء للمادة الخامسة من لائحة الدراسة و الاختبارات للمرحلة الجامعية)

ألا تقل مدة الدراسة الجامعية لمرحلة البكالوريوس و متطلبات القبول للدراسة بها عن ٤٨٠٠ ساعة فعلية أو ما يعادلها (١٢٠) ساعة معتمدة فصلية) (حسب معايير و متطلبات الإطار السعودي للمؤهلات (سقف))

يتم إدراج مقررات السنة الأولى المشتركة لبعض التخصصات (البرامج) ضمن الخطة الدراسية، و تحسب ساعاتها ضمن ساعات الخطة الدراسية.

ايتطلب لتسجيل المؤهلات في الإطار السعودي للمؤهلات أن تستوفي الجهات المصممة والمأنحة للمؤهلات الاشتراطات المحددة في اللوائح المعمول بها وما تنص عليها فيما يخص الساعات المعتمدة و مدة الدراسة والحد الأدنى للوحدات قبل تقديم المؤهلات للتسجيل والتسكين ضمن الإطار. وتستند الساعات الفعلية للإطار السعودي للمؤهلات على ساعات التعلم الفعلية التي يحتاج اليها المتعلم لإنجاز مجموعة من مخرجات التعلم المطلوبة، مع الأخذ في الاعتبار جميع أنواع أنشطة التعلم التي تساهم في إنجاز مخرجات التعلم المطلوبة. ويشتمل الوقت أو ما يعرف بالساعات الفعلية أو ما يعادلها على جميع أنشطة التعلم المتوقع من الطالب/ة القيام به. ومن أمثلة الساعات الفعلية أو ما يعادلها:

- الوقت الذي يقضيه المتعلم في المحاضرات والمعامل (نظام الساعات في التعليم العالي)
- الوقت الذي يتوقع أن يقضيه المتعلم في التحضير للدروس وللإختبارات والواجبات والدراسة الذاتية والمشاريع والبحث.
- الوقت الذي يتوقع أن يقضيه المتعلم في المكتبة.
- الوقت الذي يتوقع أن يستغرقه المتعلم في العمل الجماعي.
- الوقت الذي يتوقع أن يستغرقه المتعلم في أنشطة خدمة المجتمع .
- الوقت الذي يتوقع أن يستغرقه المتعلم في التدريب الميداني والتدريب على رأس العمل .

توزيع جميع المقررات الدراسية لمتطلبات التخصص على كافة الفصول الدراسية لمدة الدراسة الجامعية المحددة التي (لا تقل عن ٤ سنوات) على (٨ فصول دراسية).



أن لا يقل العبء الدراسي في أي فصل دراسي عن (١٥) وحدة دراسية معتمدة، وأن لا يزيد عن (١٨) وحدة دراسية معتمدة.

إدراج جميع المقررات الدراسية لمتطلبات الجامعة ضمن الخطة الدراسية للتخصص (البرنامج)، وتحتسب ساعاتها المعتمدة ضمن ساعات الخطة الدراسية للتخصص (البرنامج)

” المقررات الدراسية لمتطلبات الجامعة (أو ما تعرف بالمقررات العامة أو مواد الإعداد العام) هي مجموعة من المقررات الدراسية الملزمة لجميع طلاب الجامعة، والتي ينبغي أن يتم جميع طلبة الجامعة دراستها و اجتيازها، بغض النظر عن تخصصاتهم العلمية. ويتم تحديدها و تحديثها من اللجان المختصة بوكالة الجامعة للشؤون التعليمية واعتمادها من مجلس الجامعة. ويجب تحديث الخطط الدراسية للتخصصات و إدراج المقررات الدراسية لمتطلبات الجامعة و ساعاتها المعتمدة متى ما تم تحديث أو تغيير معتمد من مجلس الجامعة في المقررات الدراسية لمتطلبات الجامعة.“

إدراج جميع المقررات الدراسية لمتطلبات الكلية ضمن الخطة الدراسية للتخصص (البرنامج)، وتحتسب ساعاتها المعتمدة ضمن ساعات الخطة الدراسية للتخصص (البرنامج).

” المقررات الدراسية لمتطلبات الكلية هي مجموعة المقررات الدراسية التي ينبغي أن يتم جميع طلبة الكلية دراستها و اجتيازها، بغض النظر عن تخصصاتهم في الكلية. و تقدم بها معارف ومهارات ذات علاقة بتخصص الكلية. ويتم تحديدها و تحديثها بالتنسيق مع وكالة الجامعة للشؤون التعليمية والرفع بها لصاحب الصلاحية لاعتمادها. ويجب تحديث الخطط الدراسية للتخصصات في الكلية و ادراج المقررات الدراسية لمتطلبات الكلية و ساعاتها المعتمدة متى ما تم تحديث أو تغيير معتمد من صاحب الصلاحية.“



أن ترتبط المقررات الدراسية لمتطلبات الكلية برسالة الكلية وأهدافها.

أن تكون المقررات الدراسية لمتطلبات الكلية هي ذاتها لجميع الكليات المتناظرة بالجامعة (سواءً بالمقر الرئيسي أو الفروع).

أن يكون هناك مقرر أو أكثر كمتطلبات للكلية، و يجب ألا يتجاوز الساعات المعتمدة لمتطلبات الجامعة و الكلية معاً (٤٥٪) من ساعات الخطة الدراسية للتخصص (البرنامج).

إدراج جميع المقررات الدراسية الإجبارية لمتطلبات التخصص (البرنامج) ضمن الخطة الدراسية للتخصص (البرنامج)، وتحتسب ساعاتها المعتمدة ضمن ساعات الخطة الدراسية للتخصص (البرنامج).

أن تكون المقررات الدراسية لمتطلبات التخصص هي ذاتها لجميع التخصصات المتناظرة بكليات الجامعة (سواءً بالمقر الرئيسي أو الفروع).

إدراج (٢) مقرر دراسي اختياري – على الأقل – ضمن الخطة الدراسية للتخصص (البرنامج) وتحتسب ساعاتها المعتمدة ضمن ساعات الخطة الدراسية للتخصص (البرنامج).

” المقررات الدراسية الاختيارية هي قائمة تحتوي على مجموعة من المقررات الدراسية الاختيارية من التخصص (البرنامج) ذاته، والتي يمكن

للطالب أن يختار عدداً محدداً من بينها، وبما يتوافق مع اهتماماته واتجاهاته، وبعد موافقة مرشده الأكاديمي. ويتم تحديد و تحديث قائمة

المقررات الدراسية الاختيارية لكل تخصص من اللجان المختصة بالقسم أو الكلية، ثم تقرر من مجلس القسم و الكلية و ترفع لوكالة الجامعة

للسؤون التعليمية لإكمال إجراءات إقرارها من اللجان المختصة و اعتمادها من صاحب الصلاحية. و يجب تحديث قائمة المقررات الدراسية

الاختيارية متى ما تم تحديث أو تغيير معتمد من صاحب الصلاحية. “

يفضل إدراج مقرر دراسي حر أو أكثر ضمن الخطة الدراسية للتخصص (البرنامج)، وتحتسب ساعاتها المعتمدة ضمن ساعات الخطة الدراسية للتخصص (البرنامج).

” المقررات الدراسية الحرة هي المقررات الدراسية من خارج التخصص (البرنامج)، ومن أي تخصص (برنامج) في الكلية أو الجامعة، والتي يمكن للطلاب أن يختار عدداً محدداً من بينها وفق الخطة الدراسية بما يتوافق مع اهتماماته واتجاهاته و بظوابط تحددها كليته و بعد موافقة مرشده الأكاديمي. و يتم تحديد ضوابط اختيار المقررات الدراسية الحرة (ان وجدت) من اللجان المختصة بالقسم أو الكلية، ثم تقرر من مجلس القسم و الكلية و ترفع لوكالة الجامعة للشؤون التعليمية لإكمال إجراءات إقرارها من اللجان المختصة و اعتمادها من صاحب الصلاحية.“

يفضل توحيد المستويات الأولى ، قدر الإمكان – للتخصصات (البرامج) المختلفة في نفس الكلية.

أن يتم بناء و اعتماد خطة دراسية واحدة فقط لكل تخصص (برنامج) بالجامعة، و يتقيد به جميع البرامج المتناظرة بجميع كليات الجامعة (سواءً بالمقر الرئيسي أو الفروع).

” للتخصصات (البرامج) التي لها نظير في أكثر من كلية بالجامعة، ترشح وكالة الجامعة للشؤون التعليمية أحد الأقسام بإحدى كليات الجامعة لتتولى لجنة الخطط بها بناء وتطوير الخطة الدراسية للتخصص (البرنامج). ويمكن ان يُرشح رؤساء الأقسام المتناظرة أحد منسوبي القسم المختصين ليكونوا أعضاء في اللجنة، وبعد انتهاء اللجنة من بناء وتطوير الخطة الدراسية للتخصص (البرنامج)، ترسل مسودة الخطة لدراستها من جميع مجالس الأقسام المتناظرة و مجالس الكليات، مع مهلة شهر بحد أقصى، لتتم بعدها إجراءات التحكيم و العرض على مجلس الجامعة لاعتمادها. و تعتبر الخطة الدراسية المعتمدة للتخصص (البرنامج) ملزمة و تتقيد بها جميع البرامج المتناظرة بكليات الجامعة (سواءً بالمقر الرئيسي أو الفروع).“

أن يكون هناك ترابط بين المقررات الدراسية لمتطلبات التخصص (سواءً الاجبارية أو الاختيارية أو الحرة) بالخطة الدراسية للتخصص (البرنامج) وبين رسالة التخصص وأهدافه.

أن تحتوي الخطة الدراسية للتخصص (البرنامج) على مقررات دراسية تعنى بالجانب النظري، والجانب العملي التطبيقي، والجانب الوجداني، وجانب تطوير المهارات للطالب.

أن يتم تفادي ازدواجية المقررات في الخطة الدراسية مع الخطط الأخرى في الكلية أو في الجامعة عند بناء أو تطوير الخطة الدراسية للتخصص (البرنامج).

أن تقوم الكليات بمراجعة وتقويم الخطة الدراسية للتخصص (البرنامج) التابعة لها دورياً (كل خمس سنوات أو بعد تخرج أول دفعة من الخطة الحالية على الأكثر) وتلافي أي نقص في خططها، وتوضيح أهم ملامح التطوير الجديد.

في مرحلة بناء أو تطوير الخطة الدراسية للتخصص (البرنامج):

١. أن يتم عمل دراسة (إجراء مسح) بطريقة المؤشرات المرجعية (**Benchmarking**)

لثلاث خطط دراسية على الأقل لأقسام مماثلة في جامعات أو كليات (محلية أو دولية)

لديها اعتماد أكاديمي، أو ذات مكانة عريقة محلياً أو دولياً، في مجال الخطة الدراسية

للتخصص (البرنامج) التي يراد تطويرها أو بناؤها.

٢. أن يتم تحديد الهدف والاحتياج من بناء أو تطوير الخطة الدراسية للتخصص (البرنامج).

” ويتم ذلك بإشراك أصحاب المصلحة (ممثلين من أصحاب العمل، المعنيين بالشؤون الاقتصادية والتنموية والاجتماعية، أكاديميين في المجال،
طلبة متخرجين). ويكون من ضمن توصيف البرنامج: وصف عام عن كيفية مشاركة أصحاب المصلحة، مع توفر محاضر الاجتماعات أو ورش
العمل مع أصحاب المصلحة كشواهد. “

٣. أن يتم تحديد جميع الاحتياجات والتجهيزات اللازمة (المالية والكوادر سواء كانت بشرية،
مكانية، معملية، الخ) لتنفيذ الخطة الدراسية للتخصص (البرنامج) وتقويمها وتطويرها.
٤. مواءمة خصائص خريجي البرنامج مع خصائص خريجي الجامعة.

أن تكون الخطة الدراسية للتخصص (البرنامج) بنسختين عربية وإنجليزية.

أن تكون المادة العلمية لكل مقرر دراسي بنفس اللغة التي يتم تدريس المقرر بها.

أن تعرض الخطة الدراسية للمراجعة اللغوية والترجمة على عدد (٢) من المتخصصين في اللغة العربية
وكذلك عدد (٢) من المتخصصين في اللغة الإنجليزية، وذلك قبل رفعها لمجلس الجامعة.

الالتزام بالنماذج المحدثة والمعتمدة من وكالة الجامعة للشؤون التعليمية بالجامعة و المتسقة مع
المركز الوطني للتقويم والاعتماد الأكاديمي (NCAAA) عند بناء أو تطوير الخطة الدراسية للتخصص
(البرنامج).

٢١
٢٢
٢٣
٢٤

” المراحل الإجرائية الرئيسية لبناء وتطوير الخطة الدراسية للتخصص

“(البرنامج) ومهام كل مرحلة“

أولاً: لجنة الخطط بالقسم

إن لجنة الخطط بالقسم هي المسؤولة الأولى عن بناء أو تطوير الخطة الدراسية (البرنامج) الخاصة بالقسم، وكذلك متابعة تنفيذها. ومن أهم مهام لجنة الخطط بالقسم، بما يتعلق ببناء وتطوير الخطة الدراسية للتخصص (البرنامج)- الآتي:

1. إجراء دراسة ميدانية للوقوف على احتياج سوق العمل، و احتياجات التنمية، و مدى توافقها مع محتوى و مخرجات التخصصات (البرامج) التي يقدمها القسم؛ و يجب أن تشمل هذه الدراسة على :
 - تحديد الجهات المعنية و المهتمة بالتخصص أو مخرجاته (في القطاعين العام والخاص)، و التواصل معها لتحديد احتياجاتها من مخرجات التخصص (البرنامج).
 - إعداد أدوات الاستطلاع اللازمة (استبيانات عملية، أو لقاءات، أو مجموعات عمل، وغيرها).
2. عمل مسح لدراسة التطورات الجديدة في التخصص (البرنامج) في الكليات و الجامعات العريقة المحلية و الدولية، و الاطلاع على التطورات و التغييرات التي طرأت بخططهم الدراسية لذات التخصص، و استعراض خططها و إجراء المقارنات بينها، و بيان الكيفية التي تم بها التعديل و تطبيق معايير الاعتماد الأكاديمي (أي التطوير و الارتقاء بالخطة).

٣. إعداد توصية لمجلس القسم لبناء أو تطوير أو تعليق تخصص (برنامج) محدد، على أن يكون ذلك مشفوعاً بالدراسات والمسوغات العلمية.
٤. إعداد مقترح التطوير أو الإحلال للخطة الدراسية للتخصص (البرنامج) بناءً على الضوابط المحددة في هذا الدليل، والنماذج الحديثة والمعتمدة من وكالة الجامعة للشؤون التعليمية و المتسقة مع المركز الوطني للتقويم والاعتماد الأكاديمي (NCAAA).
٥. تحديد متطلبات القسم من المقررات الدراسية الإلزامية والاختيارية والحرّة، والرفع بها لمجلس القسم للمراجعة النهائية و استكمال الإجراءات النظامية.
٦. تحديد المقررات التدريبية المناسبة لتطوير مهارات الطالب/ة العلمية بهدف الإسهام في إعدادهم لسوق العمل، والرفع بها لمجلس القسم للمراجعة النهائية و استكمال الإجراءات النظامية.
٧. ترميز المقررات الجديدة التابعة للقسم باتباع نظام الترميز المعتمد بالجامعة.

” يجب أن يكون الترميز للمقررات غير التخصصية من الأقسام المتخصصة بالمقرر، وليس من القسم المقدم للخطة الدراسية. “

٨. توزيع المقررات على المستويات الدراسية المقترحة بالخطة الدراسية للتخصص (البرنامج) بناءً على الضوابط المحددة في هذا الدليل، والنماذج الحديثة والمعتمدة من وكالة الجامعة للشؤون التعليمية بالجامعة و المتسقة مع المركز الوطني للتقويم والاعتماد الأكاديمي (NCAAA).

” عند توزيع المقررات على المستويات الدراسية بالخطة الدراسية للتخصص (البرنامج) يجب مراعاة متطلبات المقررات وتسلسلها العلمي والمنطقي، ومتطلبات المقررات الدراسية السابقة أو المصاحبة، ومراعاة أن تتضمن الخطة الدراسية - قدر الإمكان - برنامجاً للتدريب التعاوني أو الصيفي إضافة إلى

التدريب الميداني. “

٩. المراجعة والإشراف على إعداد نموذج توصيف المقررات الدراسية، وذلك حسب النماذج الحديثة والمعتمدة من وكالة الجامعة للشؤون التعليمية و المتسقة مع المركز الوطني للتقويم والاعتماد الأكاديمي (NCAAA)، والرفع بها لمجلس القسم للمراجعة النهائية و استكمال الإجراءات النظامية.

١٠. الإشراف على إعداد محتوى المقررات الدراسية بالخطوة، وذلك حسب النماذج الحديثة والمعتمدة من وكالة الجامعة للشؤون التعليمية و المتسقة مع المركز الوطني للتقويم والاعتماد الأكاديمي (NCAAA)، والرفع بها لمجلس القسم للمراجعة النهائية و استكمال الإجراءات النظامية .

” يجب التأكد من التوصيف الدقيق الشامل لجميع المقررات الدراسية بالخطوة، و التأكد من استيفاء كل مقرر دراسي بالخطوة لجميع الجوانب العلمية والتقنية والمهارية المطلوبة كمخرجات للمقرر، و تواءم هذه المخرجات مع عدد الساعات المعتمدة للمقرر. “

١١. الإشراف على إعداد توصيف استراتيجيات التدريس للمحتوى الدراسي، وطرق وأساليب التقويم، وعلاقتها بنواتج تعلم المقرر والبرنامج، وذلك لكل مقرر دراسي بالخطوة الدراسية للتخصص (البرنامج)، وبناءً على النماذج الحديثة والمعتمدة من وكالة الجامعة للشؤون التعليمية و المتسقة مع المركز الوطني للتقويم والاعتماد الأكاديمي (NCAAA)، والرفع بها لمجلس القسم للمراجعة النهائية و استكمال الإجراءات النظامية.

١٢. عرض ومناقشة مقترح الخطوة و محتوى و توصيف كل مقرر دراسي بها على أصحاب المصلحة، و الأخذ بمقترحاتهم والتعرف على ملاحظاتهم.

” يجب أن يحتوي توصيف المقرر على مخرجات تعلم تصف الآتي: (١) ما هو المطلوب من الطالب/ة معرفته وفهمه، (٢) ما الذي يستطيع فعله الطالب/ة بعد إنجاز المخرج. “

” أصحاب المصلحة يقصد بهم: الجهات المتوقعة لتوظيف خريجي التخصص، الشركات الرائدة بالتخصص، الأكاديميين و أصحاب الخبرة في نفس مجال التخصص، المجالس الاستشارية بالقسم، الطلاب الخريجين من القسم، و الطلاب الحاليين بالقسم، و غيرهم. “

١٣. الرد على استفسارات إدارة الجامعة أو الكلية أو أية جهة أخرى فيما يتعلق بالبرامج والخطط الدراسية في القسم، وتزويدهم بما يطلبونه من تقارير أو إحصائيات.
١٤. التقييد بتوصيات وتوجيهات إدارة البرامج والخطط الأكاديمية بوكالة الجامعة للشؤون التعليمية، وبما ورد بهذا الدليل الإجرائي.

ثانياً: لجنة الاعتماد الأكاديمي بالقسم

١. إعداد وثيقة خصائص الخريجين من التخصص (البرنامج) ومخرجات التعلم المستهدفة للبرنامج متضمنة مدى اتساقها مع رسالة البرنامج والإطار السعودي للمؤهلات ومتطلبات سوق العمل، والرفع بها لمجلس القسم للمراجعة النهائية و استكمال الإجراءات النظامية لاعتمادها.
٢. إعداد آلية المراجعة الدورية لخصائص الخريجين ومخرجات التعلم المستهدفة للتخصص (البرنامج)، والرفع بها لمجلس القسم للمراجعة النهائية و استكمال الإجراءات النظامية لاعتمادها.
٣. إعداد تقرير يوضح مدى التوازن بين متطلبات الجامعة ومتطلبات الكلية مقارنةً بمتطلبات التخصص، وكذلك الجانب النظري والجانب التطبيقي داخل الخطة الدراسية للتخصص (البرنامج)، والرفع بها لمجلس القسم للمراجعة النهائية و استكمال الإجراءات النظامية لاعتمادها.
٤. إعداد تقرير يوضح مدى تكامل الأنشطة الصفية وغير الصفية بالبرنامج والتي تساهم في تحقيق مخرجات التعلم، والرفع بها لمجلس القسم للمراجعة النهائية و استكمال الإجراءات النظامية لاعتمادها.

٥. الإشراف على إعداد توصيف الخبرة الميدانية مع ضرورة توافق نواتج تعلمها مع نواتج تعلم البرنامج وفقاً للتوجهات الحديثة للمركز الوطني للتقويم والاعتماد الأكاديمي (NCAAA)، والرفع به لمجلس القسم للمراجعة النهائية و استكمال الإجراءات النظامية لاعتماده.
٦. الإشراف على إعداد دليل التدريب الميداني لطلبة التخصص (البرنامج)، بحيث يحتوي على وصف واضح و دقيق للمعايير والآليات و طرق التقييم وأدوات القياس لمواقع التدريب الميداني للطلبة، والرفع به لمجلس القسم للمراجعة النهائية و استكمال الإجراءات النظامية لاعتماده.
٧. وضع آلية لقياس مخرجات التعلم بالتخصص (البرنامج) متضمناً الرسم التخطيطي والآليات وأدوات القياس والخريطة الزمنية للقياس والرفع بها لمجلس القسم للمراجعة النهائية و استكمال الإجراءات النظامية لاعتمادها.
٨. عمل استطلاع رأي الطلبة بنهاية كل فصل دراسي لتقييم المقررات والأداء التدريسي لكل مقرر دراسي، و إعداد تقرير فصلي، والرفع به للجهات/اللجان المكلفة بالتنفيذ والمتابعة و لمجلس القسم لمناقشته و وضع خطط التحسين.
٩. مراجعة رؤية ورسالة القسم، وأهداف و مخرجات التخصص (البرنامج)، وتحديد مدى توافقها مع متطلبات سوق العمل الحالية والمستقبلية، و اقتراح التعديل المناسب، وعرضه على مجلس القسم.
١٠. التأكد من انسجام الخطة مع متطلبات وكالة الجامعة للشؤون التعليمية و متطلبات الاعتماد الأكاديمي المحلي والعالمي (خاصة المركز الوطني للتقويم والاعتماد الأكاديمي (NCAAA)).
١١. الرفع بالخطة المقترحة لمجلس القسم للمراجعة النهائية و استكمال الإجراءات النظامية.

١٢. التواصل و التنسيق مع المفوض من الجامعة لتسجيل مؤهل البرنامج في الإطار السعودي للمؤهلات وفق معايير (سقف)؛ و ذلك بعد اعتماد البرنامج و خطته الدراسية من مجلس الجامعة.
١٣. الرد على استفسارات إدارة الجامعة أو الكلية أو أية جهة أخرى فيما يتعلق بالجودة و الاعتماد الأكاديمي في القسم، و تزويدهم بما يطلبونه من تقارير أو احصائيات.
١٤. التقييد بتوصيات و توجيهات إدارة البرامج و الخطط الأكاديمية بوكالة الجامعة للشؤون التعليمية، و بما ورد بهذا الدليل الإجرائي.

ثالثاً: مجلس القسم المختص

مهام مجلس القسم في بناء و تطوير الخطط الدراسية ما يلي:

١. مراجعة عمل اللجان المختصة بالقسم، و ما يرفع منها من مستندات، و مراجعتها النهائية و استكمال الإجراءات النظامية لاعتمادها.
٢. التوصية بإقرار الخطط الدراسية.

رابعًا: لجنة التطوير و الجودة بالكلية التي يتبع لها القسم

مهام اللجنة في بناء وتطوير الخطط الدراسية ما يلي :

١. وضع جدول زمني لمتابعة الأقسام في بناء وتطوير الخطط الدراسية.
٢. تزويد الأقسام الأكاديمية بأحدث النماذج و التعليمات المقررة من وكالة الجامعة للشؤون التعليمية بالجامعة و المتسقة مع المركز الوطني للتقويم والاعتماد الأكاديمي (NCAAA).
٣. تقديم الاستشارات العلمية، والمقترحات المدروسة لمجلس الكلية فيما يتعلق بتطوير الخطط والبرامج في الكلية.
٤. تقييم الخطط والبرامج الدراسية المقدمة من الأقسام، ورفع محاضر اللجنة لعميد الكلية للمصادقة.
٥. عرض الخطة الدراسية للمراجعة اللغوية و الترجمة على عدد (٢) من المتخصصين في اللغة العربية وكذلك عدد (٢) من المتخصصين في اللغة الإنجليزية، و ذلك بعد اعتمادها من مجلس الكلية وقبل الرفع بها لإدارة الخطط والبرامج الأكاديمية بوكالة الجامعة للشؤون التعليمية.
٦. الرفع لمجلس الكلية للمراجعة و استكمال الإجراءات النظامية للاعتماد.

خامسًا: مجلس الكلية

مهام مجلس الكلية في بناء وتطوير الخطط الدراسية ما يلي:

١. مراجعة الخطة ومكوناتها مع التأكد من اشتمال الخطة على المكونات الأساسية الرئيسة والتفصيلية واستيفاء جميع المراحل.
٢. التوصية بإقرار الخطط الدراسية.
٣. الرفع إلى إدارة الخطط والبرامج الأكاديمية بوكالة الجامعة للشؤون التعليمية مرفقًا بها صورة من مجلس القسم والكلية وجميع الوثائق المطلوبة، للمراجعة النهائية و استكمال الإجراءات النظامية للاعتماد.

سادسًا: إدارة الخطط والبرامج الأكاديمية بوكالة الجامعة للشؤون التعليمية

من مهام إدارة الخطط والبرامج الأكاديمية ما يلي:

١. مراجعة الخطط والبرامج الدراسية التي ترد من الكليات، وبيان مدى توافقها مع المعايير والضوابط المعمول بها في الجامعة.
٢. التأكد من الوثائق والنماذج المرفقة مع الخطة أو البرنامج الدراسي.
٣. التأكد من أن آلية إعداد الخطط والبرنامج قد تمت وفق التسلسل الإداري المتبع، و قد تم اعتمادها وفق الآليات المعتمدة.

٤. إرسال الخطط الدراسية إلى محكمين اثنين على الأقل من خارج الجامعة، و في ذات تخصص البرنامج، ومتابعة عملية الأخذ بمقترحاتهم و آرائهم.

” يتم في تحكيم الخطة الدراسية التركيز على الجوانب التالية:

- أ. مخرجات التعلم الخاصة بالبرنامج .
 - ب. تحديد نواتج التعلم الخاصة بمقررات البرنامج.
- ومن معايير اختيار المحكمين ما يلي:
- أ. أن يكون أكاديمي مختص في المجال العلمي الدقيق للبرنامج.
 - ب. أن يكون مازال على رأس العمل الأكاديمي.
 - ج. أن يكون برتبة أستاذ مشارك على الأقل.
 - د. أن لا يكون له ارتباط بإجراءات تطوير البرنامج المقدم .
 - هـ. أن يكون لديه خبرة خمس سنوات على الأقل في تخصص البرنامج .

“

٥. الرفع بالخطة الدراسية للبرنامج، مع نتائج المحكمين إلى اللجنة الدائمة للخطة الدراسية بوكالة الجامعة للشؤون التعليمية.

٦. إجراء التعديلات على هذا الدليل حسب المستجدات و المتطلبات الواردة للجامعة فيما يتعلق ببناء و تحديث الخطط الدراسية لمرحلة البكالوريوس، و أخذ الموافقة عليها و تعميمها على كليات الجامعة.

سابعًا: اللجنة الدائمة للخطط الدراسية بوكالة الجامعة للشؤون التعليمية

ومن مهام اللجنة الدائمة للخطط ما يلي:

١. مراجعة الخطط والبرامج الدراسية، وآراء المحكمين بها، والتي ترفع من إدارة الخطط والبرامج الأكاديمية بوكالة الجامعة للشؤون التعليمية، والتأكد من استيفائها للشروط المعمول بها في الجامعة، واتخاذ التوصيات المناسبة بشأنها.
٢. التوصية بإقرار الخطط الدراسية، والرفع إلى إدارة الخطط والبرامج الأكاديمية بوكالة الجامعة للشؤون التعليمية بالخطوة لإكمال الإجراءات النظامية لعرضها على مجلس الجامعة.

ثامنًا: مجلس الجامعة

ومن مهام مجلس الجامعة في جانب بناء وتطوير الخطط الدراسية ما يلي:

١. مراجعة أهم ملامح الخطة ومكوناتها مع التأكد من اشتمال الخطة على المكونات الأساسية الرئيسة والتفصيلية واستيفاء جميع المراحل.
٢. اعتماد الخطة الدراسية بصفة نهائية.

بعد اعتماد مجلس الجامعة للخطة، تقوم عمادة القبول والتسجيل بإدخال الخطة الدراسية على النظام الإلكتروني الخاص بها والمعتمد بالجامعة،

وتسمية رقم التحديث للخطة الدراسية.



جامعة شقراء
Shaqra University

وكالة الجامعة للشؤون التعليمية
إدارة الخطط والبرامج الأكاديمية