



جامعة شقراء
Shaqra University

وكالة الجامعة للتطوير والجودة
مشروع ودليل تطوير سمات الخريجين
بجامعة شقراء

المحتويات

- 3 مقدمة
- 4 مصطلحات ذات علاقة
- 4 البرنامج الأكاديمي:
- 4 المستوى الدراسي:
- 4 نواتج التعلم:
- 4 مجالات التعلم:
- 4 المعارف:
- 4 المهارات:
- 4 القيم:
- 5 الإطار الوطني للمؤهلات:
- 5 مستويات الإطار الوطني للمؤهلات:
- 5 الاعتماد الأكاديمي:
- 5 اعتماد البرامج الأكاديمية:
- 5 سمات خريجي جامعة شقراء:
- 6 مشروع سمات خريجي جامعة شقراء
- 6 التعلم والمعرفة
- 6 المسؤولية والكفاءة
- 6 التواصل والتعاون
- 7 المصادر الرئيسية لتحديد سمات خريجي جامعة شقراء
- 8 عناصر تحقيق سمات الخريجين
- 8 المعايير
- 9 المنهج والتدريس
- 9 الاختبارات والتقييم

- 10 التطوير المهني..... ○
- 11 البيئة التعليمية والأنشطة..... ○
- 11 مراحل تطوير سمات الخريجين في الجامعة..... ○
- 12 المصادر ذات العلاقة بتحديد سمات الخريجين..... ○
- 12 رؤية المملكة 2030..... ○
- 13 الخطة الاستراتيجية لجامعة شقراء..... ○
- 15 المقارنات المرجعية..... ○
- 16 مهارات القرن الحادي والعشرين..... ○
- 17 توصيات المركز الوطني للتقويم والاعتماد الأكاديمي..... ○
- 17 تقارير ودراسات سوق العمل..... ○
- 18 سمات الخريجين وفق وزارة التعليم..... ○
- 18 مشاركة أصحاب المصلحة..... ○
- 20 1. أعضاء هيئة التدريس..... ○
- 21 2. الطلاب والخريجون..... ○
- 22 3. أرباب العمل..... ○
- 24 نتائج التحليل وسمات الخريجين النهائية..... ○
- 25 إجراءات ضمان تحقيق سمات الخريجين..... ○

مقدمة

تسعى جامعة شقراء إلى تأهيل خريجيها تأهيلاً متميزاً يلبي متطلبات التنمية واحتياجات سوق العمل السعودي من خلال تطوير سمات خريجيها بما يتناسب مع رؤية ورسالة الجامعة. كما تحرص الجامعة على أن تتسق سمات الخريجين مع معايير ومتطلبات هيئات ومؤسسات الاعتماد الأكاديمي بالمملكة، وذلك لتعزيز قدرة نظام التعليم والتدريب بها بشكل يتناسب مع رؤية المملكة 2030، وكذلك بما يضمن تأهيل خريجيها تأهيلاً متميزاً يتواءم مع متطلبات المرحلة والتطور الهائل الذي تشهده المملكة العربية السعودية في شتى القطاعات. ومن هذا المنطلق تسعى وكالة الجامعة للتطوير والجودة لتحقيق مساعي الجامعة لتأهيل خريجيها بما يتناسب مع المرحلة الحالية من خلال تحديد سمات الخريجين بالجامعة والإشراف على عمليات تطوير وتحسين هذه السمات.

وحرصاً من وكالة الجامعة للتطوير والجودة على ضبط وتجويد الإجراءات وتوحيدها، وتفعيل العمل المؤسسي بالجامعة، تم إصدار هذا الدليل ليكون أساساً ومرجعاً لجميع الجهات واللجان المعنية.

● مصطلحات ذات علاقة

○ البرنامج الأكاديمي:

هو نظام دراسي في مجال أكاديمي يحدد ما يدرسه الطالب/ة من مقررات دراسية لها ساعات معتمدة تمثل متطلبات التخرج، والتي تؤهله للحصول على درجة أكاديمية محددة في ذلك المجال.

○ المستوى الدراسي:

هو الدال على المرحلة الدراسية، وفقا للخطط الدراسية المعتمدة.

○ نواتج التعلم:

المعارف والمهارات والقيم الناتجة من المشاركة في مقرر أو برنامج معين. وقد وضعت الهيئة الوطنية للتقويم والاعتماد الأكاديمي أنواع نواتج التعلم في مجالات التعلم.

○ مجالات التعلم:

هي المعارف والمهارات والقيم التي يتوقع أن يحققها المتعلم ويستند إليها في صياغة نواتج التعلم.

○ المعارف:

البيانات والحقائق والمعلومات والمبادئ والأفكار والقضايا والاتجاهات والموضوعات والنظريات المتعلقة بتخصص أو مقرر معين ويتوقع أن يكتسبها المتعلم في المستوى الدراسي.

○ المهارات:

القدرة على تطبيق المعرفة في ممارسة عملية، ويمكن وصفها على أنها مجموعة من الصفات المعرفية والجسدية المكتسبة عبر التعلم أو التدريب أو الممارسة، وترتبط المهارات بالبراعة والدقة والسرعة في إنجاز مهمة أو عملية معينة.

○ القيم:

تشمل ما يمثله الخريج من مبادئ ومعايير توجهه للنجاح بمجالات الحياة والعمل أو المهنة وتشمل القيم والأخلاق الأكاديمية، والمهنية والتعلم الذاتي المستمر والاستقلالية، والعمل مع فريق وتحمل المسؤولية.

○ الإطار الوطني للمؤهلات:

هو نظام شامل لتسكين المؤهلات وتصميمها وتطويرها، والاعتراف بها، ويتضمن ثمانية مستويات للمؤهلات تُحدد نواتج التعلم في كل مستوى وفق المعارف والمهارات والقيم المستهدفة.

○ مستويات الإطار الوطني للمؤهلات:

مسارات عمودية متدرجة بحسب عمق مجالات التعلم وتراكمها في البرامج التعليمية، تبدأ من مستوى الدخول، وتتدرج تصاعدياً إلى المستوى الثامن، ولكل مستوى مدى وعمق محددان؛ حيث تغطي المستويات قطاعات التعليم العام، والتدريب التقني والمهني، والتعليم العالي الأكاديمي والتطبيقي والمهني المدني والعسكري، ويمثل كل مستوى فيها تدرجاً علمياً متسلسلاً في محصلة التعلم، ويتضمن كل مستوى وصفاً لنواتج التعلم (المعرفة والمهارة والقيم).

○ الاعتماد الأكاديمي:

شهادة رسمية تمنحها هيئة معترف بها تؤكد أن البرنامج التعليمي، أو المؤسسة التعليمية يفيان بالمعايير المطلوبة.

○ اعتماد البرامج الأكاديمية:

اعتماد برنامج أكاديمي للدراسة من خلال منحه شهادة تبين أنه يلبي المعايير المطلوبة لتقديم برنامج تعليمي في هذا المجال على المستوى المطلوب، ويتضمن اعتماد البرامج قراراً بأن الجودة والمعايير المطبقة مناسبة للدرجة التي يؤهل لها، ويأخذ تقويم المعايير في الاعتبار؛ طبيعة كل من التعليم والتعلم في مختلف مجالات الدراسة، بالإضافة إلى مستوى التعليم ومدى صعوبته، وكمية التعلم المطلوبة للدرجة العلمية، وقد تم تحديد المعايير العامة لنتائج التعلم بالنسبة للبرامج التي تؤهل إلى درجات مثل: البكالوريوس، أو الماجستير، أو الدكتوراه في الإطار الوطني للمؤهلات ويجب الوفاء بها في جميع البرامج التي تمنح هذه الدرجات، بفض النظر عن نوع المؤسسة التي تقدم البرنامج.

○ سمات خريجي جامعة شقراء:

سمات الخريج هي مجموعة من والمهارات والمعارف والقيم التي يكتسبها الطالب خلال دراسته لبرنامج معين، وتعتبر هذه السمات هي ما يجب أن يتسم به الخريج عند الانتهاء من دراسة البرنامج.

مشروع سمات خريجي جامعة شقراء



التعلم والمعرفة

- **الوعي المعرفي:** يتمتع خريجو جامعة شقراء بمستوى عال من إتقان المعرفة بمجال التخصص العلمي، وأيضًا في المجالات المتعلقة بالجانب الاجتماعي والمدني للمجتمع.
- **التفكير الناقد وحل المشكلات:** يطبق خريجو جامعة شقراء مهارات التفكير الناقد، والمقدرة على تحليل المشكلات وحلها بطريقة تتجاوز الافتراضات التقليدية وتصل إلى نتيجة / حل مبتكر وشامل.
- **التطوير الذاتي:** يُظهر خريجو جامعة شقراء القدرة في تطوير الذات، واكتساب المهارات التي تساعد على زيادة المعرفة.

المسؤولية والكفاءة

- **المواطنة:** يلتزم خريجو الجامعة بالأخلاق الإسلامية وبالانتماء للوطن، والاطلاع على قضاياها والمشاركة في تطويره.
- **القيادة واتخاذ القرار:** يمتلك خريجو الجامعة المهارات القيادية التي تؤهلهم بأن يصبحوا قادة في المستقبل، وتظهر من خلال الممارسة والمقدرة على اتخاذ القرارات المناسبة بما يتناسب مع المشكلات.

التواصل والتعاون

- **التواصل الفعال:** يتواصل خريجو جامعة شقراء شفهيًا وكتابيًا بشكل فعال،

ويوصلون الأفكار بطرق مختلفة، ويمتلكون المقدرة على التعاون مع الآخرين لتحقيق الأهداف المرجوة.

□ **المشاركة المجتمعية:** يساهم خريجو الجامعة بتطوير المجتمع من خلال المشاركة بفاعلية فيما يعود نفعه على المجتمع.

● المصادر الرئيسية لتحديد سمات خريجي جامعة شقراء

- 1- الخطة الاستراتيجية لجامعة شقراء.
- 2- برنامج تنمية القدرات البشرية وفق رؤية المملكة 2030.
- 3- المقارنات المرجعية والممارسات المحلية والعالمية.
- 4- المنتدى الاقتصادي العالمي.
- 5- الدليل الإجرائي لقياس نواتج التعلم وسمات الخريجين للبرامج التخصصية الأكاديمية بجامعة شقراء.

عناصر تحقيق سمات الخريجين

تعتبر العناصر التالية الموضحة في الشكل التالي هي الأجزاء الأساسية التي يتم التأكيد من خلالها على إتقان الطالب لمهارات القرن 21 وتتكامل مع بعضها من أجل إنتاج نظام دعم لمخرجات طلاب الجامعة.

يمكن للطلاب أن يكتسب سمات الخريجين من خلال العناصر التالية:



المعايير

- التركيز على مهارات القرن 21 والمحتوى المعرفي والخبرات.
- بناء فهما عبر المواد الرئيسية وكذلك بين السياقات المشتركة للمهارات القرن 21.
- التأكيد على المهم العميق بدلا من المعرفة السطحية.
- إشراك الطلاب في بيانات وأدوات وخبراء العالم الحقيقي والتي سيواجهونها في الكلية وفي الوظيفة وفي الحياة فأفضل تعليم للطلاب يتم عندما يشركون بفعالية في حل مشكلات ذات معنى.

□ السماح بقياسات متعددة للإتقان.

○ المنهج والتدريس

□ تدرس مهارات القرن 21 بشكل متقطع في سياق المواد الأساسية وسياقات القرن 21 المشتركة بين المواد.

□ التركيز على توفير الفرص التطبيقية مهارات القرن 21 عبر مناطق المحتوى ومن أجل مقارنة مبنية على التنافس في التعلم.

□ تمكين أساليب تعلم وتعليم مبتكرة التي تشرك استخدام التقنيات الداعمة والمقاربات المبنية على الاستفسار وحل المشكلات ومهارات التفكير العليا.

○ الاختبارات والتقييم

تم التعاون مع عدد من الهيئات المحلية بما يؤكد حرص جامعة شقراء على البحث عن آليات تحقيق مواصفات متميزة لخريجي الجامعة، وذلك يحقق العديد من الفوائد في تحديد مواصفات خريجي الجامعة.

□ إعداد قوائم بنواتج التعلم ومواصفات خريجي جامعة شقراء المطلوبة في القرن الحادي والعشرين وقياسها.

□ تنمية مهارات أعضاء هيئة التدريس للربط بين مواقع التعلم والمهارات المطلوب إكسابها للطلبة وكيفية قياسها.

□ تحليل نتائج خريجي الجامعة من خلال تطبيق أدوات تقيس المهارات المطلوبة.

□ تبادل الاستشارات العلمية المرتبطة القياس وأدواته.

□ دمج مهارات المستقبل مع نواتج التعلم.

□ دعم التوازن بين التقييمات التي تتضمن الاختبارات المعيارية عالية الجودة إلى جانب تقييمات صافية تكوينية وتحصيلية فعالة.

□ التأكيد على التغذية الراجعة المفيدة لأداء الطلاب والمتضمنة في التعلم اليومي.

□ التوازن بين التقييمات التكوينية والتحصيلية المحسنة تكنولوجيا والتي تقيس إتقان الطلاب لمهارات القرن 21.

- السماح بتطوير ملفات عمل الطلاب التي تظهر مدى إتقانهم لمهارات القرن 21 للتربويين وأصحاب العمل المستقبليين.
- السماح بوجود ملف سياسات متوازن يقيم فعالية النظام التربوي في إيصال الطلاب إلى مستويات عالية من التنافسية في مهارات القرن 21.

○ التطوير المهني

- التنويه إلى الطرق التي يمكن لأعضاء هيئة التدريس من خلالها أن يستغلوا فرص إشراك مهارات وأدوات واستراتيجيات القرن 21 في ممارساتهم الصحية، وتساعدهم في التعرف على النشاطات التي يمكنهم استبدالها أو تخفيف التركيز عليها.
- التوازن بين التعليمات المباشرة وأساليب التدريس الميالة إلى المشاريع.
- توضيح كيف يمكن للفهم العميق لموضوع ما أن يحسن حقيقة حل المشكلات والتفكير النقدي وغيرها من مهارات القرن 21.
- تمكين أعضاء هيئة التدريس من مجتمعات تعلم محترفة للقرن 21 والتي تمثل أنموذج لتلك الأنواع من التعلم الصفي لدى بقية أعضاء هيئة التدريس وترتقي بشكل كبير بمهارات القرن 21 للطلاب.
- تسخير قدرة المدرس للتعرف على أساليب تعلم الطلابية الخاصة وذكائهم ونقاط قوتهم وضعفهم.
- مساعدة أعضاء هيئة التدريس على تطوير قدراتهم على استخدام استراتيجيات متنوعة؛ كالتقييمات التكوينية للوصول إلى طلاب متنوعين وإيجاد بيئات تدعم مجالات التعليم والتعلم المتباينة.
- دعم التقييم المستمر لتطور مهارات القرن 21 لدى الطلاب.
- تشجيع مشاركة المعرفة بين مجتمعات الممارسين باستخدام وسائل الاتصال وجها لوجه والافتراضية والمختلطة.
- استخدام نموذجا للتطور الاحترافي يكون مستداما وقابلًا للتطوير.

○ البيئة التعليمية والأنشطة

- إيجاد ممارسات للتعلم ودعمًا بشرياً وبيئياً مادية التي من شأنها أن تدعم مخرجات التدريس والتعلم المهارات القرن 21.
- دعم مجتمعات التعلم الاحترافية وتمكين التربويين من التعاون ومشاركة أفضل الممارسات وإشراك مهارات القرن 21 في الممارسات الصفية.
- تمكين الطلاب من التعلم ضمن سياقات ذات علاقة وواقعية في القرن 21 (مثل العمل المبني على مشروع أو غيره، الأعمال التطبيقية).
- السماح بوصول عادل إلى أدوات التعلم عالي الجودة وأنواع التكنولوجيا والمصادر دعم المجتمع الموسع والانخراط العالمي في التعلم سواء وجها لوجه أو عبر الإنترنت إيجاد أنشطة غير مرتبطة بالمنهج تجعل بيئة الجامعة بيئة جاذبة للطلاب.
- تنوع الأنشطة يكسب الطلبة مهارات متنوعة (اجتماعية وعلمية... وغيرها) ويشعر الطالب بالمسؤولية.
- توفير الأنشطة التي تشعر الطالب بقيمة الجانب المعرفي الذي تم تطبيقه ويحاول أن يجد الطالب تطبيقات أخرى للجانب المعرفي.

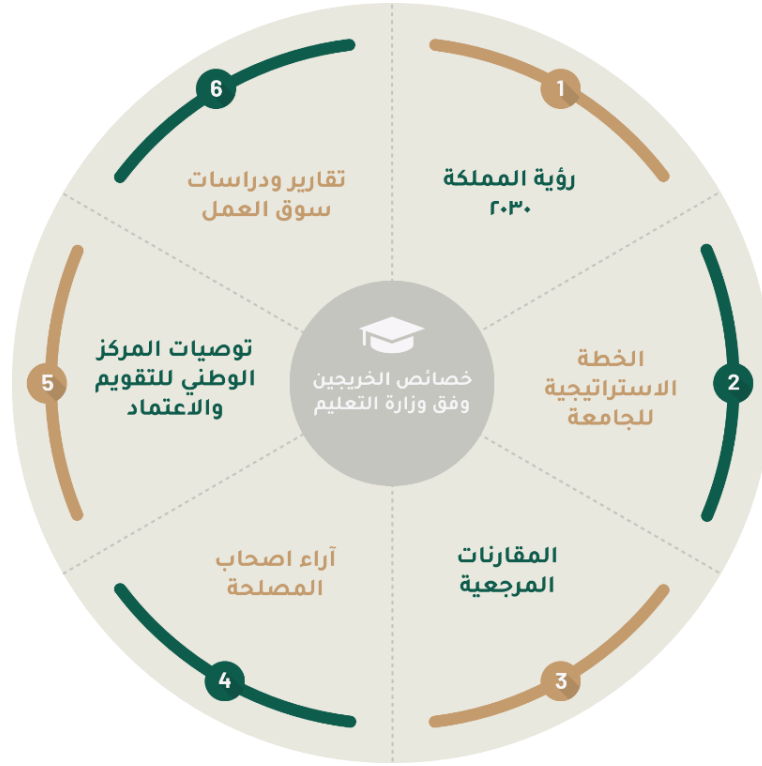
◎ مراحل تطوير سمات الخريجين في الجامعة

سمات الخريج هي مجموعة من القدرات والمهارات والمعارف التي يكتسبها الطالب خلال دراسته لبرنامج معين، وتعتبر هذه السمات هي ما يجب أن يتسم به الخريج عند الانتهاء من دراسة البرنامج. وحيث ان ما يشغل الكليات والجامعات هو جودة الخريجين القادرين على التعلم والتفكير والبحث وليس فقط الحاصلين على المعرفة، لذا يجب تحديد سمات الخريجين بدقة وفقا لمتطلبات سوق العمل المحلي والعالمي والجودة والإطار الوطني للمؤهلات. ويجب مراعاة ما يلي عند وضع مواصفات الخريج:

- عمل المقارنة المرجعية
- تحديد سمات الخريج بدقة لتتناسب مع رؤية ورسالة الجامعة.
- استطلاع آراء أصحاب المصلحة (القيادات الأكاديمية، أعضاء هيئة التدريس، الطلاب، الخريجون، أرباب العمل).

المصادر ذات العلاقة بتحديد سمات الخريجين

الهدف من تحديد سمات الخريجين هو اتفاقها مع احتياجات أصحاب المصلحة، وتلاءمها مع الواقع، واستشرافها المستقبل. يمكن إجمال المصادر الرئيسية التي تستخدم لتحديد سمات خريجين عامة لطلاب جامعة شقراء في سبعة مصادر. هذه المصادر موضحة بالشكل أدناه.



رؤية المملكة 2030

تساهم رؤية المملكة في تحديد بعض أهم سمات الخريجين بالجامعات. حيث أن رؤية المملكة 2030 توصي بأن يعد الخريج الجامعي بثلاثة مكونات رئيسية عامة وهي: التخصص والمكون المهاري والمكون الثقافي. وبشكل رئيسي، فقد ركزت رؤية المملكة 2030 على مجموعة من السمات ينبغي على الخريجين امتلاكها، وتتمثل فيما يلي:

□ **المهارات والمعارف:** كالرياضيات والعلوم ومهارات اللغة والإلمام بالتكنولوجيا.

- **التفكير والتعلم:** وتتضمن مهارات التفكير الناقد والتفكير الإبداعي والابتكار وحل المشكلات واتخاذ القرارات ومهارات البحث العلمي.
- **مهارات حياتية واجتماعية:** وتتضمن القيادة والمبادرة والمثابرة والعمل بروح الفريق والإلمام بالأمور المالية والمهارات الشخصية والمسؤولية الشخصية والاجتماعية والمدنية والاتصال التفاعلي وإدارة المشاعر وتقييم المخاطر.
- **الأخلاقيات والقيم:** وتتضمن القدوة الأخلاقية والمسؤولية الفردية والنزاهة وضبط النفس.

○ الخطة الاستراتيجية لجامعة شقراء

تعد الخطة الاستراتيجية للجامعة من المصادر المهمة والرئيسة لتحديد سمات الخريجين؛ حيث تمثل خارطة الطريق لتنفيذ مشاريع الجامعة وبرامجها وأنشطتها، ويتأثر بها مدخلات وعمليات ومخرجات النظام التعليمي في الجامعة، وصولاً إلى تحقيق رؤيتها ورسالتها.

□ تتبنى جامعة شقراء الرؤية التالية:

“ تعليم متميز .. بحث علمي مؤثر .. مجتمع حيوي ”

□ رسالة جامعة شقراء هي:

“ بناء كفاءات متخصصة ومميزة تواكب متغيرات سوق العمل، من خلال برامج تعليمية تنافسية، وكوادر مؤهلة، في بيئة أكاديمية وبحثية جاذبة، وأنظمة فاعلة، وشراكات مجتمعية مثمرة ”.

□ الأهداف الاستراتيجية للجامعة:

- 1- رفع كفاءة وفاعلية البيئة التنظيمية والإدارية والمالية.
- 2- الارتقاء بكفاءة وفعالية الموارد البشرية الأكاديمية والإدارية.
- 3- تحقيق مخرجات تعليمية تنافسية تواكب متغيرات سوق العمل.
- 4- دعم بحث علمي يواكب الأولويات التنموية.
- 5- تعزيز الشراكة المجتمع والمساهمة الفعالة في تنميته وخدمته.
- 6- تحسين البنى التحتية والتقنية والخدمات المساندة.

بالإضافة إلى أن الخطة الاستراتيجية (2021-2024) قد تضمنت قيم الجامعة، وأهدافها الاستراتيجية، وتطلعاتها المستقبلية، وأهم البرامج التنفيذية والمشاريع

التطويرية والمبادرات، مثل: تقديم خدمات تعليمية تنافسية، تطوير منظومة البحث العلمي والابتكار، تعزيز المسؤولية والشراكة المجتمعية، ترسيخ قيم الجامعة وتنمية قدرات منسوبيها.

بعد دراسة خطة جامعة شقراء الاستراتيجية 2021 - 2024 متضمنة الرؤية والرسالة والأهداف، نجد أن هناك عدداً من أهم السمات والتي تشجع أن يتمتع بها خريج الجامعة بفض النظر عن المسار أو الكلية أو البرنامج الأكاديمي. الجدول التالي يوضح أهم السمات في ضوء ما تقترحه خطة الجامعة الاستراتيجية 2021 - 2024.

مصفوفات سمات الخريجين المقترحة مع رسالة الجامعة واهدافها التعليمية.

سمات خريجين جامعة شقراء المقترح							الوثائق
التفكير الناقد وحل المشكلات	التطوير الذاتي	المبادرة والتكيف	التواصل الفعال	الوعي المعرفي	القيادة والمسؤولية	المواطنة	
✓						✓	رؤية الجامعة
✓	✓		✓	✓	✓		رسالة الجامعة
✓	✓	✓	✓	✓	✓		أهداف الجامعة

○ المقارنات المرجعية

تعتبر المقارنات المرجعية أحد أهم المصادر الفعالة التي تمكن المؤسسات والمنظمات من تحسين وتطوير أدائها؛ وذلك من خلال الاطلاع على ممارسات المؤسسات المشابهة، وتقييم واقعها. وفي سياق مؤسسات التعليم العالي - تحديداً- هي عملية جمع بيانات ومعلومات على أسس علمية وأخلاقية، والتعرف على التجارب الناجحة، لتوفير بدائل متعددة تدعم صناعة القرار الجامعي، وتساهم في تطور الواقع المؤسسي للجامعة نحو الأفضل.

وفي مجال تحديد سمات الخريجين، يجب اجراء عدداً من المقارنات المرجعية مع الجامعات المحلية واقليمية وعالمية التي تتمتع بسمعة طيبة بفرض التعرف على أفضل الممارسات ذات العلاقة بسمات الخريجين. وتقديم تصور واضح عن توجهات الجامعات المحلية والعالمية نحو سمات الخريجين.

يوضح الجدول التالي مقارنة مرجعية مع بعض الجامعات المحلية.

سمات خريجين جامعة شقراء المقترح							الجامعات السعودية
التفكير الناقد وحل المشكلات	التطوير الذاتي	المبادرة والتكيف	التواصل الفعال	الوعي المعرفي	القيادة والمسؤولية	المواطنة	
✓	✓	✓	✓	✓	✓	✓	جامعة الملك سعود
✓	✓		✓	✓	✓	✓	جامعة عبد الرحمن الفيصل
✓	✓	✓	✓	✓	✓	✓	جامعة الطائف
✓	✓		✓	✓	✓		جامعة البترول والمعادن
✓			✓	✓			جامعة القصيم
✓	✓		✓		✓	✓	جامعة الأميرة نورة بنت عبدالرحمن

○ مهارات القرن الحادي والعشرين

يقصد بمهارات القرن الحادي والعشرين بالخبرات والمهارات التي يجب أن يتقنها الخريجين كي ينجحوا في العمل والحياة في القرن الحادي والعشرين. حيث يجب أن تتوافق وتتكامل سمات الخريجين في أي مؤسسة أكاديمية مع احتياجات الحاضر وتوأمهم للمستقبل. ومن هذا المنطلق، ولأهمية تنمية مهارات القرن الحادي والعشرين أجريت العديد من الدراسات والأبحاث بهدف تحديد السمات التي يجب أن تتوافر في الخريجين من جهة ولإحداث التكامل بين تلك السمات ومهارات القرن الحادي والعشرين من جهة أخرى. وهذا لم يتوقف على الاهتمام بهذه المهارات وتحديدها بل تعدى ذلك إلى تحليلها والوقوف على مدى أهمية تمكين الطلاب من هذه المهارات.

تمت مراجعة الدراسات ذات العلاقة بهدف تحديد السمات المرتبطة بمهارات القرن الحادي والعشرين وتلاءم مع ماهية سمات الخريجين بجامعة شقراء. لذا، خلصت هذه المراجعة إلى تحديد مجموعة من المهارات التي يحتاجها الطلاب في بيئات العمل والتي تم توضيحها في الجدول التالي.

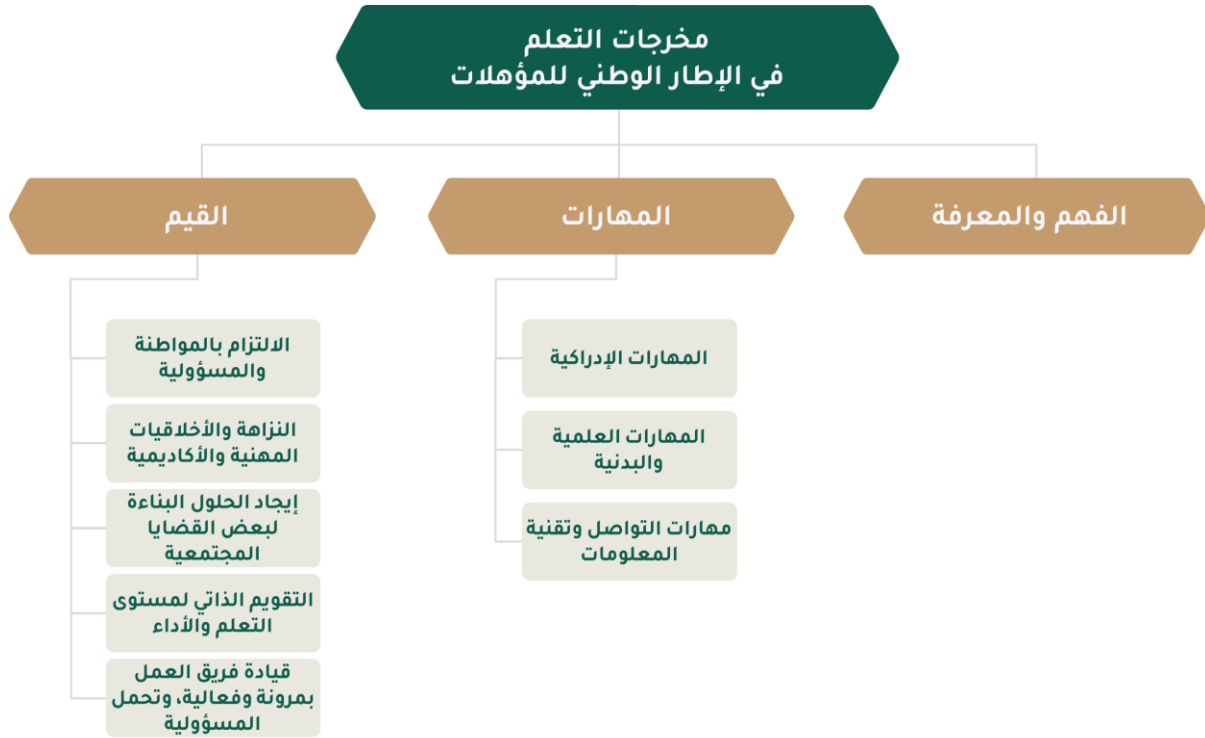
□ أهم سمات الخريجين المرتبطة بمهارات القرن الحادي والعشرين

المعرفة والطلاع الواسع في مجال التخصص	1	مهارات التواصل الفعال اللفظي والكتابي والتكنولوجي	2
مهارات التحليل والتفكير الناقد وحل المشكلات	3	الالتزام بأخلاقيات العمل	4
المهارات الشخصية	5	المسؤولية المجتمعية	6
المرونة والتكيف	7	مهارات العمل الجماعي والقيادي	8
الإبداع والابتكار	9	مهارات البحث العلمي	10
التعلم الذاتي والتعلم المستمر	11	المبادرة	12
الذكاء العاطفي الانفعالي	13	تحمل المسؤولية والمحاسبية	14
ريادة الأعمال	15	ممارسة المعرفة والمهارات الميدانية	16
اتخاذ القرارات	17	الإيجابية	18

○ توصيات المركز الوطني للتقويم والاعتماد الأكاديمي

اهتم المركز الوطني للتقويم والاعتماد الأكاديمي بمخرجات التعلم والتي تساهم في تحقيق سمات الخريجين، وقد صدر عن المركز الوطني للتقويم والاعتماد الأكاديمي وصف لمخرجات التعلم بنسخته الجديدة 2020. وقد أوصى المركز بضرورة الموازنة بين مخرجات التعلم وسمات الخريجين وبخاصة ما ورد في المعيار الثالث (التعليم والتعلم)

قد حدد المركز الوطني للتقويم والاعتماد الأكاديمي مخرجات التعلم في ثلاثة مجالات هي: المعرفة والفهم والمهارات والقيم، ويندرج تحت كل مجال مجموعة من النواتج والمخرجات الفرعية كما هو موضح في الشكل التالي:



○ تقارير ودراسات سوق العمل

تناولت الكثير من التقارير والدراسات موضوع الموازنة بين مخرجات التعلم وسوق العمل، وبخاصة تلك التقارير التي قام عليها صندوق تنمية الموارد البشرية (هدف) أو منتدى مسك العالمي أو مركز الملك فيصل للبحوث والدراسات الإسلامية. وقدمت العديد من التقارير توصياتها ومقترحاتها حول احتياجات التنمية في المملكة، والتخصصات التي يحتاجها سوق العمل وتلك التي لا يحتاجها. لذلك، ولأغراض المشروع

الحالي، فقد جرى الاطلاع على العديد من التقارير ذات العلاقة بالمهارات المستقبلية في سوق العمل السعودي.

أكد تقرير بعنوان (مستقبل العمل والتعليم في المملكة العربية السعودية في ضوء السياسات المطروحة للنقاش في مجموعة العشرين) على أهمية تزويد المواطنين بمهارات ضرورية للمستقبل، مثل: المهارات التقنية والرقمية، مهارات الإبداع والذكاء العاطفي. كما ركز تقرير دراسة ملائمة خريجي مؤسسات التعليم والتدريب لمتطلبات سوق العمل في المملكة العربية السعودية على حاجة السوق إلى عدد من المهارات، أبرزها: مهارات الحاسب الآلي، واللغة الإنجليزية، والعمل الميداني. ووفق تقرير لثومسون حول رؤية الشباب السعودي لمهارتهم المستقبلية في الوظيفة، فيمكن القول أن الخريجين بحاجة لاكتساب مهارات قيادة الأعمال والتحدي، وتحمل المسؤولية. وفي دراسة حول فجوة المهارات للمرشحين للعمل من الشباب السعودي بواسطة، أكدت الدراسة على وجود "فجوة مهارية" في خمس مهارات رئيسية، هي: أخلاقيات العمل، المهارات الشخصية، المهارات التنظيمية، المهارات التقنية، والقيادة. وبشكل عام، فقد أوصت نتائج دراسات البحث على أن سوق العمل السعودي يحتاج إلى قوى عاملة وطنية في التخصصات العلمية والتطبيقية المختلفة، ويتطلب توفر المهارات التخصصية بالإضافة إلى المهارات الأساسية الشخصية المناسبة، مثل: المهارات القيادية، ومهارات الاتصال والقدرة على استخدام وسائل التقنية الحديثة، ومهارات استخدام اللغة الإنجليزية، بالإضافة إلى القدرة على الانخراط في التدريب المستمر.

○ سمات الخريجين وفق وزارة التعليم

قامت وزارة التعليم على العمل على سمات خريج كليات التربية تحديداً، وهي تتشابه كثيراً مع السمات المستخلصة من المصادر الأخرى. ونشرت في أوائل العام 2020 السمات العامة للخريجين، وذكرت الوثيقة أن تحقيق هذه السمات يتطلب ممارسات فعالة عند قبول الطلبة، كما يتوجب العناية بمحتوى البرامج وجودة عملياتها، وبالتالي ضمان جودة المخرجات.

○ مشاركة أصحاب المصلحة

يجب أن تشارك جميع الكليات، والأقسام الأكاديمية، والعمادات (مثل عمادة القبول والتسجيل، وعمادة الاتصالات وتقنية المعلومات، وعمادة شؤون الطلاب وغيرها) والوحدات (مثل وحدة الخريجين وخدمة المجتمع، وغيرها) ويمكن تصنيف أصحاب المصلحة إلى خمس فئات:

- 1- القيادات الأكاديمية.
- 2- أعضاء هيئة التدريس.
- 3- الطلاب.

- 4- الخريجون.
5- أرباب العمل.

يجب وضع عدة استبانات كأدوات لجمع البيانات من أصحاب المصلحة حول سمات الخريجين المقترحة من وجهة نظرهم وبناء على تجاربهم وخبراتهم. وتتضمن الاستبانات قائمة سمات الخريجين المقترحة طبقاً لما تضمنته المصادر الرئيسة السابقة، حيث يحدد المشاركون درجة ملاءمة ودرجة أهمية كل سمة، الجدول التالي يوضح الأسئلة التي تم طرحها على أصحاب المصلحة لتحديد مدى رضاهم عن السمات المقترحة.

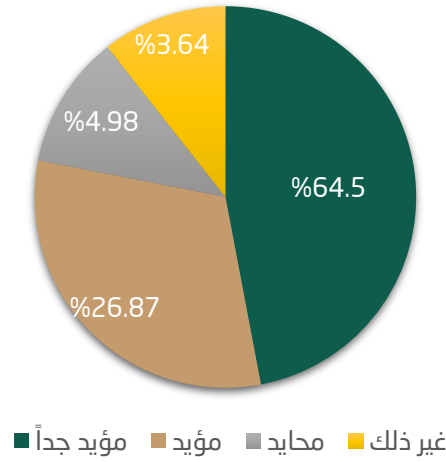
□ أسئلة الاستبانة

الأسئلة	
إلى أي مدى تؤيد أن تكون سمة "الوعي المعرفي" إحدى سمات خريجي جامعة شقراء؟	1
إلى أي مدى تؤيد أن تكون سمة "التفكير الناقد وحل المشكلات" إحدى سمات خريجي جامعة شقراء؟	2
إلى أي مدى تؤيد أن تكون سمة "التطوير الذاتي" إحدى سمات خريجي جامعة شقراء؟	3
إلى أي مدى تؤيد أن تكون سمة "المواطنة" إحدى سمات خريجي جامعة شقراء؟	4
إلى أي مدى تؤيد أن تكون سمة "القيادة واتخاذ القرار" إحدى سمات خريجي جامعة شقراء؟	5
إلى أي مدى تؤيد أن تكون سمة "التواصل الفعال" إحدى سمات خريجي جامعة شقراء؟	6
إلى أي مدى تؤيد أن تكون سمة "المشاركة المجتمعية" إحدى سمات خريجي جامعة شقراء؟	7

1. أعضاء هيئة التدريس

أعضاء هيئة التدريس المنتسبين لجامعة شقراء مثل الأساتذة، الأساتذة المشاركين، الأساتذة المساعدين، أعضاء هيئة التدريس، المحاضرين. وقد أكمل 169 عضو هيئة تدريس الاستبانة المخصصة لتقييم سمات خريجي جامعة شقراء المقترحة، وفق الموضح في الشكل التالي:

نسبة رضا أعضاء هيئة التدريس حول السمات السبع المقترحة



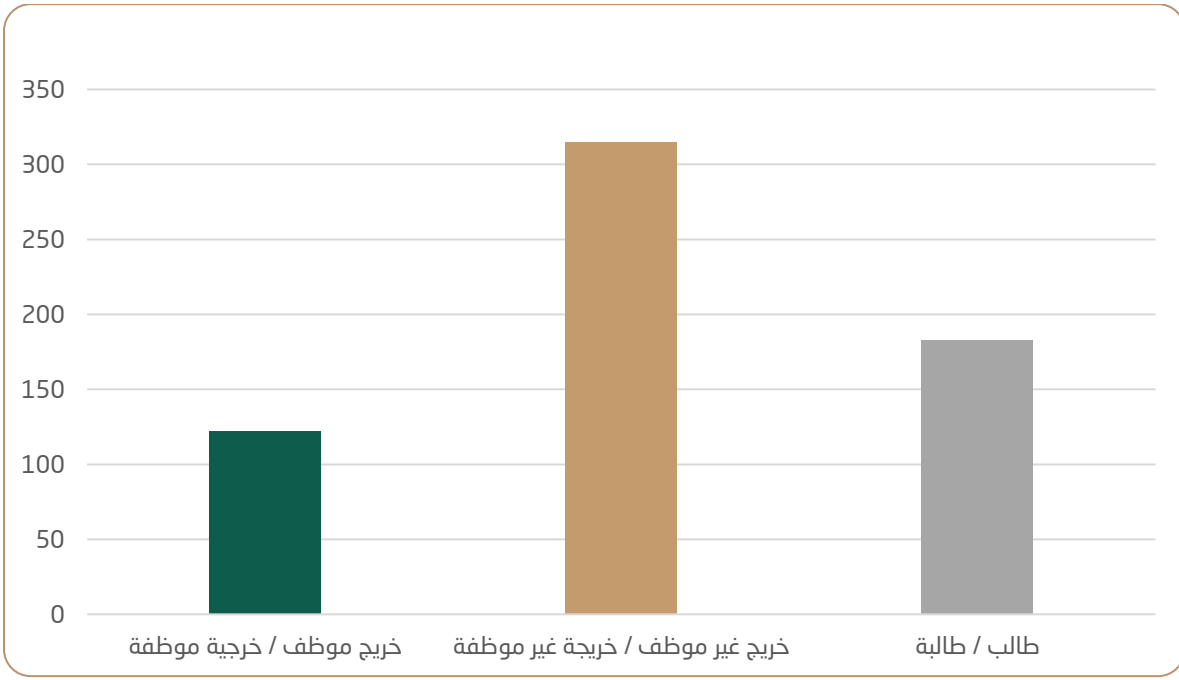
الجدول التالي يوضح نسبة رضا أعضاء هيئة التدريس على كل سمة بشكل مفصل:

السمات	مؤيد جداً	مؤيد	محايد	غير ذلك
1	66.3%	26.6%	3.6%	3.5%
2	66.9%	23.1%	3%	7%
3	68%	23.1%	4.7%	4.2%
4	68.6%	25.4%	4.7%	1.3%
5	56.8%	32.5%	6.5%	4.2%
6	64.5%	27.2%	5.3%	3%
7	60.4%	30.2%	7.1%	2.3%

النسبة الكلية	%64.5	%26.87	%4.98	%3.64
---------------	-------	--------	-------	-------

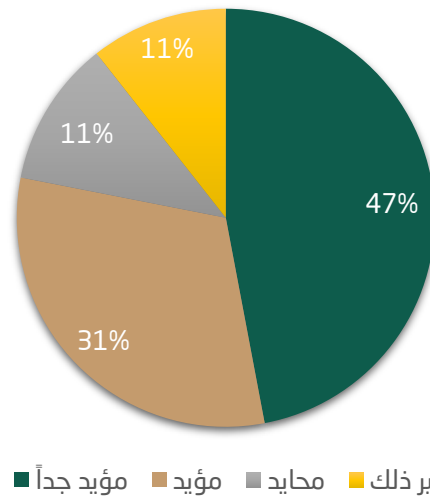
2. الطلاب والخريجون

تم توزيع استبانة سمات الخريجين المقترحة على 183 طالب/طالبة، 315 خريج/خريجة غير موظف، 112 خريج/خريجة موظف. وشارك بالاستبانة طلاب من مختلف التخصصات الموجودة بكليات الجامعة كما هو موضح في الشكلين التاليين:



وقد جاءت النتائج على النحو التالي:

نسبة رضا طلبة وخريجي الجامعة حول السمات السبع المقترحة



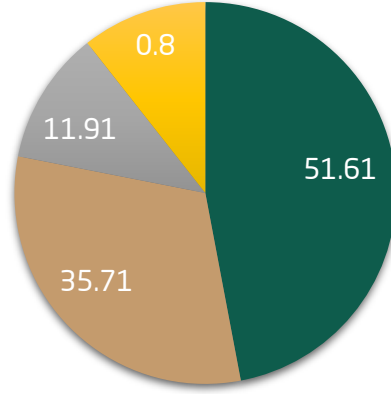
الجدول التالي يوضح نسبة رضا طلبة وخريجي الجامعة على كل سمة بشكل مفصل:

السماة	مؤيد جداً	مؤيد	محايد	غير مؤيد	غير مؤيد جداً
1	279	187	62	37	30
النسبة%	46.9	31.4	10.4	6.3	5
2	246	199	84	34	32
النسبة%	41.3	33.4	14.2	5.7	5.4
3	296	183	58	21	37
النسبة%	49.7	30.8	9.7	3.5	6.3
4	281	184	78	22	30
النسبة%	47.3	30.9	13.1	3.7	5
5	294	180	65	27	29
النسبة%	49.4	30.3	10.9	4.5	4.9
6	286	189	57	33	30
النسبة%	48.1	31.8	9.6	5.5	5
7	277	172	67	46	33
النسبة%	46.6	28.9	11.3	7.7	5.5
النسبة الكلية	47%	31%	11.3%	5.3%	5.3%

3. أرباب العمل

شارك 18 من أرباب العمل في لقاءات مباشرة حول سمات خريجي الجامعة يمثلون جهات من مختلف القطاعات التعليمية والصحية والهندسية وغيرها، واستخدمت توصياتهم كمحكم ثانوي لنتائج تحليل توصيات أصحاب المصلحة. وكانت النتائج كالتالي:

نسبة رضا أرباب العمل حول السمات السبع المقترحة



■ مؤيد جداً ■ مؤيد ■ محايد ■ غير ذلك

الجدول التالي يوضح نسبة رضا أرباب العمل على كل سمة بشكل مفصل:

السمة	مؤيد جداً	مؤيد	محايد	غير ذلك
1	%55.6	%44.4	-	-
2	%38.9	%50	%11.1	-
3	%55.6	%27.8	%16.7	-
4	%55.6	%33.3	%11.1	-
5	%55.6	%27.8	%11.1	% 5.6
6	%44.4	%38.9	%16.7	-
7	%55.6	%27.8	%16.7	-
النسبة الكلية	%51.61	%35.71	%11.91	% 0.8

نتائج التحليل وسمات الخريجين النهائية

بعد تحليل البيانات وفق الموضح سابقاً، قد أظهرت درجة عالية من التوافق على السمات المقترحة التي تضمنها المشروع الحالي في ضوء الدراسة للمصادر ذات العلاقة. وعليه فقد تقرر أن أهم سمات الخريجين في جامعة شقراء هي السمات الموضحة في الشكل التالي:



إجراءات ضمان تحقيق سمات الخريجين

- 1- تطوير واعتماد مخرجات التعلم على مستوى الجامعة لكل خاصية من سمات الخريجين.
- 2- تضمين سمات الخريجين ومخرجات التعلم على مستوى المؤسسة في متطلبات مراجعة الخطط الدراسية والبرامج الأكاديمية.
- 3- تطوير البرامج الأكاديمية في كليات الجامعة لسمات خريجها لتتوافق وتتلاءم مع سمات خريجين الجامعة.
- 4- تطوير واعتماد مخرجات التعلم على مستوى البرامج الأكاديمية.
- 5- قياس وتقييم الأداء الأكاديمي فيما يتعلق بمدى تطور وتحقيق سمات الخريجين في البرامج الأكاديمية.