



## الدليل التعريفي لبرنامج تعليم الطفولة المبكرة

## قائمة المحتويات

| العنوان                                      | الصفحة |
|--|--------|
| نشأة القسم وتطوره                            | 3      |
| رؤية ورسالة وأهداف الكلية                    | 4      |
| رؤية ورسالة وأهداف البرنامج                  | 5      |
| الهيكل التنظيمي                              | 6      |
| الخطة الدراسية لبرنامج تعليم الطفولة المبكرة | 7      |
| مخرجات التعلم بالبرنامج                      | 10     |
| الشروط الخاصة للقبول في البرنامج             | 11     |
| نظام الإرشاد الأكاديمي بالبرنامج             | 11     |
| اللجنة التنفيذية                             | 12     |
| مصادر التعلم                                 | 18     |
| وسائل التواصل مع القسم                       | 18     |

## نشأة القسم وتطوره

### التعريف بالبرنامج :

تم تأسيس قسم تعليم الطفولة المبكرة بجامعة شقراء، كأحد الأقسام الأكاديمية التابعة لكلية التربية بشقراء بالجامعة، بناء على خطاب سعادة الأمين العام للجنة المؤقتة القائمة بأعمال مجلس التعليم العالي رقم 138726 وتاريخ 10/21/1440هـ والمتضمن تأييد معالي الوزير لقرارات مجلس الجامعة التاسع للعام الجامعي 1439 / 1440 ، المنعقد يوم الإثنين بتاريخ 15 / 9 / 1440هـ الموافق 20 / 5 / 2019 م ، وحيث كان منها القرار رقم 10 / 9 / 40 الذي ينص على: الموافقة على الخطة الدراسية لبرنامج الطفولة المبكرة بكلية التربية بجامعة شقراء .

الرقم : ٥٢/٢١٩٤٠  
التاريخ : ١٤٤٠/١١/٢٤ م  
المشروعات : قرار

  
جامعة شقراء  
Shaqua University

المملكة العربية السعودية  
وزارة التعليم  
جامعة شقراء  
مكتب نائب الجامعة  
(٠٤٥)

سعادة وكيل الجامعة للشؤون التعليمية المكلف  
السلام عليكم ورحمة الله وبركاته ...

أشير إلى خطاب سعادة الأمين العام للجنة المؤقتة القائمة بأعمال مجلس التعليم العالي رقم ١٣٨٧٢٦ وتاريخ ١٤٤٠/١٠/٢١ هـ ، المتضمن تأييد معالي الوزير لقرارات مجلس الجامعة التاسع للعام الجامعي ١٤٣٩/١٤٤٠ هـ ، المنعقد يوم الاثنين بتاريخ ١٤٤٠/٩/١٥ هـ ، الموافق ٢٠١٩/٥/٢٠ م ، وحيث فكان منها القرار رقم ٤٠/٩/١٠ الذي ينص على :

" الموافقة على الخطة الدراسية لبرنامج الطفولة المبكرة بكلية التربية بجامعة شقراء وفق المرفق رقم (٢) "

عليه أمل من سعادتكم الإطلاع والإحاطة وإكمال اللازم، ورفقه نسخة من القرار أعلاه .

وتقبلوا سعادتكم تحياتي وتقديري ...

السعي

مدير الجامعة  
أ. د. عوض بن خزيمة السعري  
عنه أ. د. محمد عبد سعود بن سيف

من المندوبين

## الرؤية والرسالة والأهداف لكلية التربية بشقراء :

### رؤية الكلية:

التميز في العلوم التربوية والأبحاث العلمية الداعمة لتنمية المجتمع المحلي .

### رسالة الكلية:

الارتقاء والتطوير المستمر للعملية التعليمية في ضوء معايير الجودة لإعداد متخصصين تربويين يساهمون في تلبية احتياجات سوق العمل والارتقاء بالبحث العلمي في ظل بيئة جاذبة لتنمية المجتمع المحلي.

### أهداف الكلية:

- 1-المساهمة في تطوير إجراءات العمل بالكلية وتحسين الانظمة الادارية.
- 2- تنمية وتطوير قدرات منسوبي الكلية إدارياً وأكاديمياً.
- 3- رفع كفاءة وفاعلية تطوير البرامج الأكاديمية لتحقيق مخرجات تعليمية تنافسية تواكب متغيرات سوق العمل.
- 4- تشجيع البحث العلمي .
- 5- عقد شراكات مجتمعية مع مؤسسات المجتمع المحلي .
- 6- تحسين البنى التحتية والتقنية والخدمات المساندة .

## الرؤية والرسالة والأهداف للبرنامج :

## رؤية البرنامج :

تحقيق الريادة والتميز في إعداد معلمة الطفولة المبكرة والبحث العلمي وخدمة المجتمع .

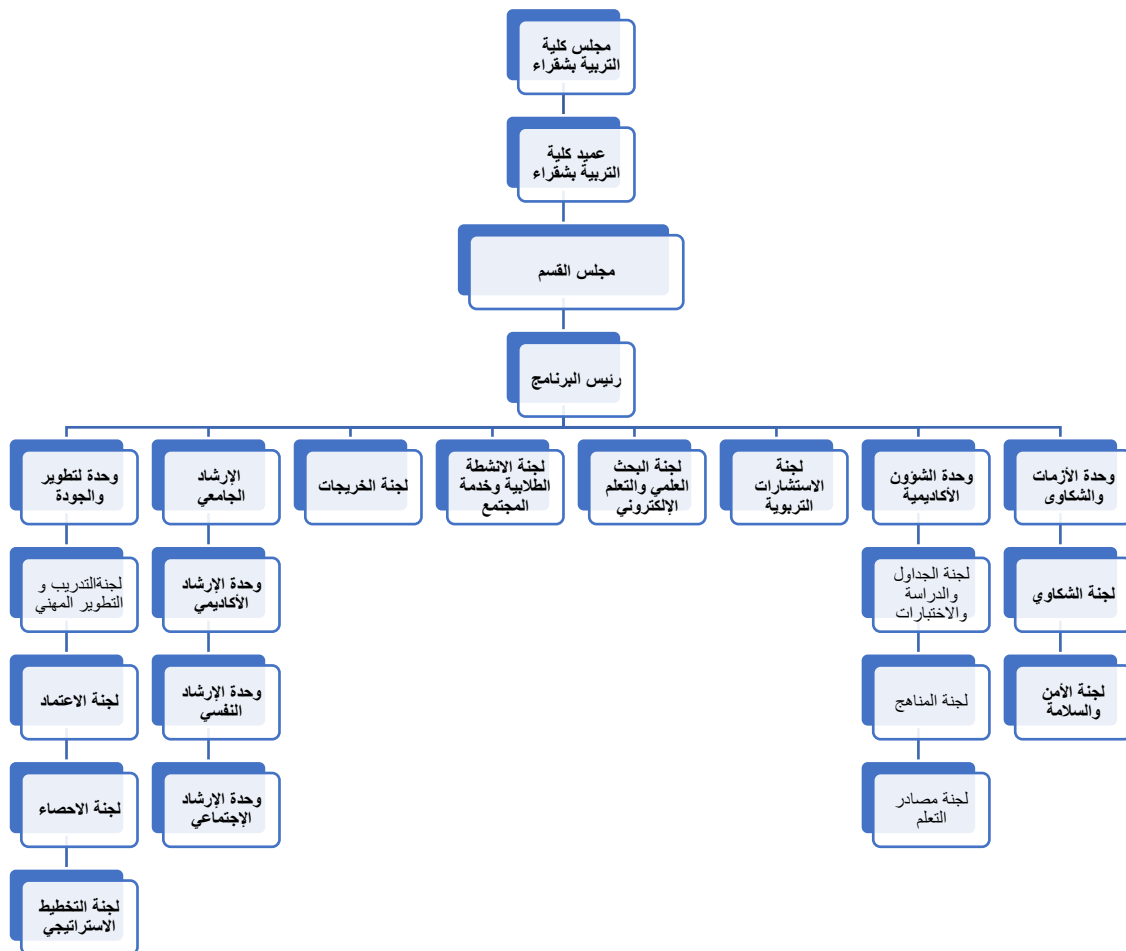
## رسالة البرنامج :

إعداد كوادر علمية في مجال الطفولة المبكرة قادرة على التنافس العلمي والمشاركة في تقديم الخدمات البحثية والتربوية للمجتمع المحلي .

## أهداف البرنامج :

- تحسين مستوى النظام الإداري وتطوير إجراءات البرنامج .
- تطوير قدرات أعضاء هيئة التدريس والموظفين أكاديميا وإداريا .
- خلق قدرات تنافسية لدى الطالب تواكب التكنولوجيا الحديثة ومتطلبات سوق العمل .
- توجيه البحث العلمي لتلبية احتياجات المجتمع وتحسين الممارسات التدريسية بالروضات .
- التشجيع على الشراكات الداخلية مع أقسام أخرى والخارجية مع كليات أخرى .
- التشجيع على تطوير المنظومة التقنية والخدمات المساندة المقدمة لبرنامج تعليم الطفولة المبكرة .

## الهيكل التنظيمي للقسم



### أعضاء اللجان والوحدات ببرنامج تعليم الطفولة المبكرة

|  |   |
|--|---|
| د. سارة الروقي   | رئيس البرنامج   |
| د/ سارة الروقي.<br>د/ أسماء عيسى .<br>د/ ديمة الدوسري.<br>د/ فاطمة صلاح الدين.           | وحدة التطوير والجودة:<br>لجنة الاعتماد.<br>لجنة التخطيط الاستراتيجي.                        |
| د. منى بن موينع<br>د. ديمه الدوسري   | لجنة الإحصاء  |
| د. نهى حسين  | لجنة الجداول الدراسية والاختبارات   |
| د. فاطمة صلاح الدين  | لجنة الخريجات   |
| د. نهى حسين<br>أ/ بدرية العصيمي  | لجنة الأنشطة الطلابية وخدمة المجتمع   |
| د. فاطمه صلاح الدين<br>أ. ماجدة الروقي   | لجنة البحث العلمي والتعليم الإلكتروني   |
| د. سارة الروقي<br>أ. مهيل السبحاني<br>أ/ بدرية العصيمي                                   | الأرشاد الجامعي:<br>وحدة الإرشاد الأكاديمي<br>وحدة الإرشاد النفسي<br>وحدة الإرشاد الاجتماعي |
| د/ نهى حسين<br>أ/ مهيل السبحاني  | التدريب الميداني والتطوير المهني  |
| أ/ سارة مبارك العتيبي  | لجنة المصادر  |
| د. سارة الروقي<br>د. نهى حسين<br>د. أسماء عيسى<br>د. ديمه الدوسري<br>د. فاطمه صلاح الدين | لجنة المناهج  |



|  |   |
|--|---|
| أ.ماجدة الروقي<br>أ.مهيل السبحاني<br>أ. بدرية العصيمي  |   |
| د/ سارة الروقي<br>د/ أسماء عيسى<br>د/ فاطمة صلاح الدين | وحدة الأزمات والشكاوى:<br>لجنة الشكاوى<br>لجنة الأمن والسلامة |
| د/ أسماء عيسى  | لجنة الاستشارات التربوية                                      |

|   |  |   |
|---|--|---|
| <p>Kingdom of Saudi Arabia<br/>Ministry of Education<br/>Shaqla University<br/>(045)</p>  | <br><b>جامعة شقراء</b><br>Shaqla University | <p>المملكة العربية السعودية<br/>وزارة التعليم<br/>جامعة شقراء<br/>(٠٤٥)</p> |
| <p>مناقشة اعتماد لجان قسم تعليم الطفولة المبكرة للفصل الدراسي الثاني للعام الجامعي ١٤٤٥هـ.</p>  | <p>الموضوع الأول</p>   |   |
| <p>ناقش المجلس اعتماد لجان قسم تعليم الطفولة المبكرة للفصل الدراسي الثاني للعام الجامعي ١٤٤٥هـ.<br/>*مرفق (١)</p>   | <p>بيان الموضوع</p>  |   |
| <p>يوصي المجلس بالموافقة على اعتماد لجان قسم تعليم الطفولة المبكرة للفصل الدراسي الثاني للعام الجامعي ١٤٤٥هـ.</p>   | <p>توصية المجلس</p>  |   |
| <p>تأييد حسب الأنظمة واللوائح المنظمة.<br/>O تأييد حسب الأنظمة مع الإحالة إلى مجلس الكلية.<br/>O تأييد حسب الأنظمة مع ملاحظة:<br/>O عدم التأييد بسبب:</p>   | <p>توجيهات عميد الكلية</p>   |   |
| <p>استند المجلس في توصيته على المبررات التالية:</p> <ul style="list-style-type: none"> <li>• ما جاء في المادة (٤٣) من نظام مجلس التعليم العالي والجامعات ولوائحه فيما يخص الأحكام العامة والتي تنص على " يقترح مجلس القسم على مجلس الكلية خطة الدراسة، والمناهج الدراسية، والكتب المقررة، والمراجع، ويقترح تعيين أعضاء هيئة التدريس والمحاضرين والمعيدين وترقيتهم. كما يقوم بدراسة مشروعات البحوث العلمية، وتوزيع المحاضرات والتمارين والأعمال التدريبية على أعضاء هيئة التدريس والمعيدين، وتنظيم أعمال القسم وتنسيقها، ويتولى كل قسم تدريس المقررات التي تدخل في اختصاصه بعد إقرارها من مجلس الجامعة، ومجلس القسم تشكيل لجان دائمة أو مؤقتة بين أعضائه.</li> </ul> | <p>مخرجات التوصية</p>  |   |
| <p>د. أحمد العبد<br/>د. منى مومني<br/>د. فاطمة صالح الدين<br/>د. نوره محمد<br/>د. سارة الزوي</p>  | <p>توقيع الأعضاء</p>   |   |

محضر الجلسة ١٠ لمجلس (قسم تعليم الطفولة المبكرة) المعقودة يوم الأحد الموافق ١٤٤٥/٩/١٤هـ || الصفحة ٨

Tel : 011/6477006 - P.O.Box :33 Shaqla 11961      www.su.edu.sa      هاتف: ٠١١/٦٤٧٧٠٠٦ ص.ب. ٣٣ شقراء ١١٩٦١

vaa@su.edu.sa

## الخطة الدراسية لقسم تعليم الطفولة المبكرة

مكونات الخطة الدراسية:

| النسبة المئوية | الساعات<br>المعتمدة | عدد المقررات | إجباري / اختياري | مكونات الخطة الدراسية |
|----------------|---------------------|--------------|------------------|-----------------------|
|                |                     |              | إجباري           | متطلبات الجامعة       |
|                |                     |              | اختياري          |                       |
|                |                     |              | إجباري           | متطلبات الكلية        |
|                |                     |              | اختياري          |                       |
| 91%            | 124                 | 46           | إجباري           | متطلبات البرنامج      |
|                |                     |              | اختياري          |                       |
|                |                     |              |                  | مشروع التخرج          |
| 9%             | 12                  | 1            | اجباري           | التدريب الميداني      |
|                |                     |              |                  | سنة الامتياز          |
|                |                     |              |                  | أخرى                  |
| 100            | 136                 | 47           | الإجمالي         |                       |

|                   |                      |
|-------------------|----------------------|
| Shaqla University | جامعة شقراء          |
| Date : 05-09-2023 | التاريخ : 1445-02-20 |
| Page : 1/2        | الصفحة : 2/1         |

الخطة الدراسية

|                      |                                     |                   |
|----------------------|-------------------------------------|-------------------|
| الدرجة : البكالوريوس | الكلية : التربية بشقراء             | ساعات الخطة : 136 |
| الفصل : 451          | القسم : تعليم الطفولة المبكرة       | نوع الخطة : رئيسي |
| الاصدار : 3          | التخصص : CH95 تعليم الطفولة المبكرة | الجنس : انثى      |

المجموعة : إجبارية ( 136 )

| الأول      |                          |   |         |
|------------|--------------------------|---|---------|
| رمز المقرر | اسم المقرر               | س | المتطلب |
| 111 سلم    | القرآن الكريم            | 2 | -       |
| 111 نهج    | مهارات جامعية            | 3 | -       |
| 136 رياض   | أساسيات في الرياضيات (1) | 3 | -       |
| 142 علم    | أساسيات في العلوم (1)    | 3 | -       |
| 151 نجل    | اللغة الإنجليزية (1)     | 3 | -       |
| 161 عال    | أساسيات الحاسب الآلي     | 3 | -       |
| 17         | المجموع                  |   |         |

| الثاني     |                           |   |              |
|------------|---------------------------|---|--------------|
| رمز المقرر | اسم المقرر                | س | المتطلب      |
| 111 طفل    | مدخل في الطفولة المبكرة   | 3 | -            |
| 112 سلم    | مدخل في الثقافة الإسلامية | 2 | -            |
| 112 نهج    | مقدمة في التعليم والتعلم  | 2 | -            |
| 121 عرب    | المهارات اللغوية          | 2 | -            |
| 137 رياض   | أساسيات في الرياضيات (2)  | 3 | 136 رياض - س |
| 143 علم    | أساسيات في العلوم (2)     | 3 | -            |
| 152 نجل    | اللغة الإنجليزية (2)      | 3 | 151 نجل - س  |
| 18         | المجموع                   |   |              |

| الثالث     |                                  |   |             |
|------------|----------------------------------|---|-------------|
| رمز المقرر | اسم المقرر                       | س | المتطلب     |
| 212 طفل    | مناهج الطفولة المبكرة            | 3 | 111 طفل - س |
| 213 سلم    | الطفل والإسلام                   | 2 | -           |
| 222 عرب    | المهارات الكتابية                | 2 | 121 عرب - س |
| 231 طفل    | تعليم وتعلم المهارات الحركية     | 3 | 112 نهج - س |
| 231 نفس    | علم النفس والنمو                 | 3 | -           |
| 232 طفل    | تصميم الأنشطة في الطفولة المبكرة | 3 | -           |
| 261 وس     | تقنيات التعليم                   | 2 | -           |
| 18         | المجموع                          |   |             |

| الرابع     |  |   |             |
|------------|--|---|-------------|
| رمز المقرر | اسم المقرر                                 | س | المتطلب     |
| 221 طفل    | علم نفس اللعب والطفل                       | 3 | 231 نفس - س |
| 222 طفل    | مشكلات الطفولة المبكرة                     | 3 | 231 طفل - س |
| 232 ترب    | أساسيات البحث التربوي                      | 3 | -           |
| 233 طفل    | تعليم وتعلم المفاهيم والمهارات اللغوية (1) | 3 | 111 طفل - س |
|            |  |   | 112 نهج - س |
|            |  |   | 222 عرب - س |
| 234 طفل    | تعليم وتعلم المهارات القلبية               | 3 | 111 طفل - س |
|            |  |   | 112 نهج - س |
| 262 عال    | التعليم الإلكتروني وتطبيقاته               | 3 | 161 عال - س |
| 18         | المجموع                                    |   |             |

س : سابق  
م : متزامن

بسم الله الرحمن الرحيم

Shaqua University

Date : 05-09-2023

Page : 2/2



جامعة شقراء

التاريخ : 1445-02-20

الصفحة : 2/2

---

**الخطة الدراسية**

|                      |                                      |                   |
|----------------------|--------------------------------------|-------------------|
| الدرجة : البكالوريوس | الكلية : التربية بشقراء              | ساعات الخطة : 136 |
| الفصل : 451          | القسم : تعليم الطفولة المبكرة        | نوع الخطة : رئيسي |
| الاصدار : 3          | التخصص : CH95: تعليم الطفولة المبكرة | الجنس : انثى      |

| الخامس         |  |    |   |                      |
|----------------|--|----|---|----------------------|
| رمز المقرر     | اسم المقرر                                 | من | المتطلب                                   | ساعات نشاط المقرر    |
| 313 طفل        | صحة الطفل                                  | 2  | 111 طفل - س                               | محاضرة (2)           |
| 322 تربية      | الهوية الاجتماعية وقيم المواطنة            | 2  | -   | محاضرة (2)           |
| 323 طفل        | القياس والتكوين في الطفولة المبكرة         | 3  | 111 طفل - س                               | محاضرة (3)           |
| 335 طفل        | تعليم وتعلم المفاهيم والمهارات الرياضية    | 3  | 111 طفل - س<br>112 توج - س<br>137 بحث - س | محاضرة (2)، عملي (2) |
| 336 طفل        | تعليم وتعلم المفاهيم والمهارات اللغوية (2) | 3  | 233 طفل - س                               | محاضرة (2)، عملي (2) |
| 351 انت        | إدارة تربية                                | 3  | -   | محاضرة (3)           |
| 371 تربية      | رسوم الأطفال ومراحل نموها                  | 2  | -   | محاضرة (2)           |
| <b>المجموع</b> |  |    |   |                      |
| <b>18</b>      |  |    |   |                      |

| السادس         |   |    |  |                      |
|----------------|---|----|--|----------------------|
| رمز المقرر     | اسم المقرر                                  | من | المتطلب  | ساعات نشاط المقرر    |
| 314 مسلم       | المرأة ودورها التنموي في الإسلام            | 2  | -  | محاضرة (2)           |
| 314 طفل        | أدب وثقافة الطفل                            | 2  | 111 طفل - س  | محاضرة (2)           |
| 322 نفس        | علم النفس في التربية                        | 3  | 231 نفس - س  | محاضرة (3)           |
| 337 طفل        | قراءات في الطفولة المبكرة باللغة الإنجليزية | 3  | 152 نعل - س  | محاضرة (3)           |
| 338 طفل        | تعليم وتعلم المفاهيم والمهارات العلمية      | 3  | 111 طفل - س<br>142 علم - س<br>112 توج - س<br>143 علم - س | محاضرة (2)، عملي (2) |
| 339 طفل        | تعليم وتعلم المفاهيم الدينية والاجتماعية    | 3  | -  | محاضرة (3)           |
| 341 خاص        | تنمية الابتكار ورعاية الموهوبين             | 2  | -  | محاضرة (2)           |
| <b>المجموع</b> |   |    |  |                      |
| <b>18</b>      |   |    |  |                      |

| السابع         |                                |    |   |                   |
|----------------|--------------------------------|----|---|-------------------|
| رمز المقرر     | اسم المقرر                     | من | المتطلب                                     | ساعات نشاط المقرر |
| 415 طفل        | إدارة بيئة الطفولة المبكرة     | 3  | 351 انت - س                                 | محاضرة (3)        |
| 424 طفل        | إرشاد وتوجيه الطفل             | 2  | -   | محاضرة (2)        |
| 441 طفل        | تعليم وتعلم الطفولة المبكرة    | 3  | 212 طفل - س                                 | محاضرة (3)        |
| 442 خاص        | تصميم التعليم الشامل           | 3  | -   | محاضرة (3)        |
| 442 طفل        | دراسات في الطفولة المبكرة      | 3  | 212 طفل - س<br>232 تربية - س<br>222 طفل - س | محاضرة (3)        |
| 443 طفل        | خبرات تربية في الطفولة المبكرة | 3  | 212 طفل - س                                 | محاضرة (3)        |
| <b>المجموع</b> |                                |    |   |                   |
| <b>17</b>      |                                |    |   |                   |

| الثامن         |                                    |    |                            |                   |
|----------------|------------------------------------|----|----------------------------|-------------------|
| رمز المقرر     | اسم المقرر                         | من | المتطلب                    | ساعات نشاط المقرر |
| 444 طفل        | التربية الصلابة في الطفولة المبكرة | 12 | 441 طفل - س<br>443 طفل - س | تدريب (12)        |
| <b>المجموع</b> |                                    |    |                            |                   |
| <b>12</b>      |                                    |    |                            |                   |

س : سابق

م : متزامن

| المستوى   | رمز المقرر | اسم المقرر                               | إجباري أو اختياري | المتطلبات السابقة          | الساعات المعتمدة | نوع المتطلب (جامعة / كلية / برنامج) |
|-----------|------------|--|-------------------|----------------------------|------------------|-------------------------------------|
| المستوى 1 | 111سلم     | القرآن الكريم                            | إجباري            | -                          | 2                | برنامج                              |
|           | 136ريض     | اساسيات في الرياضيات 1                   | اجباري            |                            | 3                | برنامج                              |
|           | 111نهج     | مهارات جامعية                            | اجباري            | -                          | 3                | برنامج                              |
|           | 142علم     | اساسيات في العلوم 1                      | اجباري            | -                          | 3                | برنامج                              |
|           | 151نجل     | اللغة الانجليزية 1                       | إجباري            | -                          | 3                | برنامج                              |
| المستوى 2 | 161عال     | اساسيات الحاب الالي                      | اجباري            | -                          | 3                | برنامج                              |
|           | 121عرب     | المهارات اللغوية                         | اجباري            | -                          | 2                | برنامج                              |
|           | 137ريض     | اساسيات في الرياضيات 2                   | اجباري            | 136ريض                     | 3                | برنامج                              |
|           | 111طفل     | مدخل في الطفولة المبكرة                  | اجباري            | -                          | 3                | برنامج                              |
|           | 112سلم     | مدخل في الثقافة الإسلامية                | اجباري            | -                          | 2                | برنامج                              |
| المستوى 3 | 112نهج     | مقدمة في التعليم والتعلم                 | اجباري            | -                          | 2                | برنامج                              |
|           | 143علم     | اساسيات في العلوم 2                      | اجباري            | -                          | 3                | برنامج                              |
|           | 152نجل     | اللغة الانجليزية 2                       | اجباري            | 151نجل                     | 3                | برنامج                              |
|           | 212طفل     | مناهج الطفولة المبكرة                    | اجباري            | 111طفل                     | 3                | برنامج                              |
|           | 231نفس     | علم النفس والنمو                         | اجباري            | -                          | 3                | برنامج                              |
| المستوى 4 | 232طفل     | تصميم الأنشطة في الطفولة المبكرة         | اجباري            | -                          | 3                | برنامج                              |
|           | 222عرب     | المهارات الكتابية                        | اجباري            | 121عرب                     | 2                | برنامج                              |
|           | 231طفل     | تعليم وتعلم المهارات الحركية             | اجباري            | 112نهج                     | 3                | برنامج                              |
|           | 261وسل     | تقنيات التعليم                           | اجباري            | -                          | 2                | برنامج                              |
|           | 213سلم     | الطفل والإسلام                           | اجباري            |                            | 2                | برنامج                              |
| المستوى 5 | 221طفل     | علم نفس اللعب والطفل                     | اجباري            | 231نفس                     | 2                | برنامج                              |
|           | 222طفل     | مشكلات الطفولة المبكرة                   | إجباري            | 231نفس                     | 3                | برنامج                              |
|           | 232ترب     | اساسيات البحث التربوي                    | اجباري            | -                          | 3                | برنامج                              |
|           | 233طفل     | تعليم وتعلم المفاهيم والمهارات اللغوية 1 | اجباري            | 111طفل<br>112نهج           | 3                | برنامج                              |
|           | 234طفل     | تعليم وتعلم المهارات الفنية              | اجباري            | 111طفل<br>112نهج           | 3                | برنامج                              |
| المستوى 5 | 262عال     | التعليم الالكتروني وتطبيقاته             | اجباري            | 161عال                     | 3                | برنامج                              |
|           | 323طفل     | القياس والتقويم في الطفولة المبكرة       | اجباري            | 111طفل                     | 3                | برنامج                              |
|           | 313طفل     | صحة الطفل                                | اجباري            | 111طفل                     |                  |                                     |
|           | 335طفل     | تعليم وتعلم المفاهيم والمهارات الرياضية  | اجباري            | 111طفل<br>112نهج<br>137ريض | 3                | برنامج                              |
|           | 336طفل     | تعليم وتعلم المفاهيم والمهارات اللغوية 2 | اجباري            | 233طفل                     | 3                | برنامج                              |
|           | 371تurf    | رسوم الأطفال ومراحل نموها                | إجباري            | 234 طفل                    | 2                | برنامج                              |

| المستوى      | رمز المقرر | اسم المقرر                                  | إجباري<br>أو اختياري | المتطلبات<br>السابقة                 | الساعات<br>المعتمدة | نوع المتطلب<br>(جامعة / كلية / برنامج) |
|--------------|------------|---|----------------------|--------------------------------------|---------------------|--|
| المستوى<br>6 | 351ادت     | إدارة تربوية                                | إجباري               | -                                    | 3                   | برنامج                                 |
|              | 322ترب     | الهوية الاجتماعية وقيم المواطنة             | إجباري               | -                                    | 2                   | برنامج                                 |
|              | 314سلم     | المرأة ودورها التنموي في الإسلام            | إجباري               | -                                    | 2                   | برنامج                                 |
|              | 314طفل     | ادب وثقافة الطفل                            | إجباري               | 111طفل                               | 2                   | برنامج                                 |
|              | 322نفس     | علم النفس في التربية                        | إجباري               | 231نفس                               | 3                   | برنامج                                 |
|              | 337طفل     | قراءات في الطفولة المبكرة باللغة الإنجليزية | إجباري               | 152نجل                               | 3                   | برنامج                                 |
|              | 339طفل     | تعليم وتعلم المفاهيم الدينية والاجتماعية    | إجباري               | 111طفل<br>112نهج                     | 2                   | برنامج                                 |
|              | 338طفل     | تعليم وتعلم المفاهيم والمهارات العلمية      | إجباري               | 111طفل<br>112نهج<br>142علم<br>143علم | 3                   | برنامج                                 |
| المستوى<br>7 | 341خاص     | تنمية الابتكار ورعاية الموهوبين             | إجباري               | -                                    | 2                   | برنامج                                 |
|              | 441طفل     | تعليم وتعلم الطفولة المبكرة                 | إجباري               | 212طفل                               | 3                   | برنامج                                 |
|              | 415طفل     | إدارة بيئة الطفولة المبكرة                  | إجباري               | 351ادت                               | 3                   | برنامج                                 |
|              | 442طفل     | دراسات في الطفولة المبكرة                   | إجباري               | 212طفل<br>222طفل<br>232ترب           | 3                   | برنامج                                 |
|              | 424طفل     | ارشاد وتوجيه الطفل                          | إجباري               | 222طفل                               | 2                   | برنامج                                 |
|              | 442خاص     | تصميم التعليم الشامل                        | إجباري               | -                                    | 3                   | برنامج                                 |
|              | 443طفل     | خبرات تربوية في الطفولة المبكرة             | إجباري               | 212طفل                               | 3                   | برنامج                                 |
|              | 444طفل     | التربية العملية في الطفولة المبكرة          |                      | 441طفل<br>443طفل                     | 12                  | برنامج                                 |
| المستوى<br>8 |            |   |                      |                                      |                     |  |

## مخرجات تعلم البرنامج

| 3. نواتج تعلم البرنامج*       |  |
|-------------------------------|--|
| المعرفة والفهم                |  |
| 1ع                            | تبين المعرفة بالمفاهيم الأساسية في مجال الطفولة المبكرة .  |
| 2ع                            | توضح المعرفة بطرق تدريس متنوعة، وأدوات وأساليب تقويم مناسبة للطفل بمرحلة الطفولة المبكرة.                          |
| 3ع                            | تبين المعرفة بمجموعة من التقنيات التعليمية المتاحة لتخصص الطفولة المبكرة.  |
| 4ع                            | تربط المعرفة بأساسيات وطرق البحث العلمي في مجال الطفولة المبكرة.   |
| المهارات                      |  |
| 1م                            | تصمم بيئات تعلم شاملة وآمنة لدعم فرص النمو المختلفة في مجال الطفولة المبكرة.                                       |
| 2م                            | تنفذ أنشطة ووسائل تعليمية مناسبة لمرحلة الطفولة المبكرة.   |
| 3م                            | تطبق التعامل مع أنظمة المعلومات ووسائل التقنية الملائمة للموقف التعليمي في الطفولة المبكرة .                       |
| 4م                            | تمارس المهارات التدريسية بكفاءة وفاعلية تتلاءم مع المواقف الصفية المختلفة في الطفولة المبكرة.                      |
| القيم والاستقلالية والمسؤولية |  |
| 1ق                            | تظهر القدرة على تحمل المسؤولية في التعلم المهني المستمر بمرحلة الطفولة المبكرة، والتقييم الذاتي، والتفكير النقدي . |
| 2ق                            | تحترم المعايير المهنية والأخلاقية بمرحلة الطفولة المبكرة من خلال حسن القيادة والمهارات التنظيمية.                  |
| 3ق                            | تتواصل بفاعلية مع الآخرين وإنتاجية مع فرق العمل ومجتمعات التعلم المهنية في مجال تعليم الطفولة المبكرة .            |



## المهنة المؤهل لها

- معلمة الطفولة المبكرة.
- العمل كمعيد للطالبات المتميزات.
- منتجة للوسائل التعليمية.
- تخطيط وإعداد البرامج التلفزيونية الموجهة للطفل.
- تقديم خدمات رعاية الأطفال في المنظمات التطوعية.

## الشروط الخاصة للقبول في البرنامج

### متطلبات القبول في البرنامج:

- أن تكون الطالبة حاصلة على شهادة الثانوية العامة وما يعادلها من داخل المملكة أو خارجها.
- ألا يكون قد مضى على حصول الطالبة على الثانوية العامة وما يعادلها مدة لا تزيد عن خمس سنوات.
- أن تكون الطالبة حسنة السيرة والسلوك.
- تجتاز الطالبة بنجاح أي اختبار أو مقابلة يراها القسم.
- أن تكون الطالبة لائقة طبياً.
- ألا يكون لدى الطالبة أي مشاكل صحية أو نفسية تعيقها عن ممارسة وظيفتها المهنية.
- ألا تكون الطالبة مفصولة أكاديميًّا من أي جامعة أو مؤسسة تعليمية، وإذا تبين عدم صحة المعلومات المقدمة يتم إلغاء القبول.
- الحصول على نتيجة القدرات العامة النسبة المكافئة 70 % فما فوق متطلب أساس لجميع المتقدمات.
- يشترط حصول الطالبة على نسبة مكافئة 70 % فما فوق في الدرجة الموزونة في المرحلة الثانوية للقبول في كليات التربية.

## نظام الإرشاد الأكاديمي بالبرنامج

### الإرشاد الأكاديمي قسم تعليم الطفولة المبكرة :

تعريف الطلبة بحقوقهم وواجباتهم في المؤسسة التي ينتسبون إليها وتوجيههم بالكلام والافتداء والقصص بما يفيدهم في تلك المرحلة، وفي مستقبل حياتهم، ومساعدتهم في تطوير أنفسهم وتوعيتهم بما يعود عليهم وعلى وطنهم بالنفع الذي يكفل لهم التقدم والرقي والتحضر، وذلك من خلال خطط تربوية ومنهجية تتوافق مع قدراتهم وإمكاناتهم حتى تتحقق أهدافه



6934

### وحدة الإرشاد الأكاديمي

#### مهام الوحدة

- تقديم خدمات وقائية وإرشادية للطلاب حسب الحاجة ومستوى التدخل.
- دراسة حالات الطلاب المتعثرين دراسيا والمنسحبين وممن لديه مشكلات تعوق استكمالهم للدراسة
- عقد لقاءات مع بعض طلاب الجامعة لتوضيح الصعوبات التي واجهتهم في تخصصهم الدراسي للاستفادة منها في عمل الأبحاث والدراسات والتوجيه.
- التنسيق مع الجهات المختلفة (عمادة التسجيل والقبول - الكليات - الأقسام العلمية - المرشدون الأكاديميون للتنسيق مع الطلاب المتعثرين لتقديم برنامج متميز لعلاج التعثر الدراسي. والكتيبات.
- نشر ثقافة الإرشاد الأكاديمي بين الطلاب خلال عقد الندوات والمحاضرات وإعداد البروشورات والكتيبات
- المشاركة مع الجهات ذات الاختصاص في الأسبوع الأكاديمي. إجراء
- تقديم الخدمات الإلكترونية للإرشاد الأكاديمي.
- إجراء البحوث والدراسات الميدانية والتطبيقية في مجال الإرشاد الأكاديمي
- المشاركة في إقامة المؤتمرات والندوات العلمية في مجالات الإرشاد النفسي
- المشاركة مع باقي وحدات الإدارة في إصدار مجلة علمية.
- تحقيق التكامل بين كل وحدات الإدارة والعمل بروح الفريق.

### أقسام الوحدة :

- قسم الإرشاد الأكاديمي للطلاب المتعثرين دراسياً.
- قسم الإرشاد الأكاديمي للطلاب متكرري الغياب.
- قسم الإرشاد الأكاديمي للطلاب المنسحبين.



### أهداف الوحدة:

- ١ - مساعدة الطالب على فهم وإدراك ذاته والظروف المحيطة به.
- ٢ - تنمية التفكير الإيجابي لدى الطلاب لمواجهة المشكلات والأزمات.
- ٣- تصميم وتنفيذ البرامج الإرشادية التي تهدف إلى تلبية حاجات الشباب الجامعي ووقايتهم من
- المساعدة في تدريب الأخصائيين النفسيين للتعرف على مشكلات الطلاب والكشف عنها، وتدريبهم على فنيات الإرشاد المناسبة لكل مشكلة.
- تطبيق ثقافة معايير الجودة والاعتماد الأكاديمي في الخدمات المقدمة.
- ٦- التعاون في إجراء البحوث والدراسات الميدانية والتطبيقية في مجالات الإرشاد والعلاج النفسي.
- المشاركة في المؤتمرات والندوات العلمية ذات العلمية
- تفعيل خدمة الإرشاد والعلاج النفسي عن بعد.
- ٩ - تقييم برامج الوحدة بشكل دوري والعمل على تعديل هذه البرامج في ضوء نتائج التقييم .



## وحدة الرعاية والإرشاد الاجتماعي

### أهداف الوحدة:

- مساعدة الطالب الجامعي على تحقيق التوافق الاجتماعي.
- مساعدة الطلاب الذين يعانون من مشكلات مادية ومساعدتهم على مواصلة دراستهم الجامعية.
- تقديم الحلول المناسبة للصعوبات التي تواجه الطالب في حياته اليومية بالتعاون مع باقي وحدات الإدارة
- تنمية المهارات الاجتماعية لدى الطالب وتمكينه من إقامة علاقات اجتماعية صحيحة وفعالة مع المحيطين به.
- تشجيع الطالب على المشاركة بالأنشطة والبرامج الاجتماعية التي تقيمها الجامعة.
- تقديم برامج وقائية وإرشادية وتثقيفية للطالب لمحاربة الغزو الفكري والثقافي والاجتماعي للمحافظة على هويته العربية والإسلامية

### مهام وخدمات الوحدة

- تقديم النصح والإرشاد والمشورة للطالب لتحقيق التوافق الاجتماعي.
- تشجيع الطالب على المشاركة في الأنشطة والدورات المختلفة التي تقيمها الإدارة.
- التنسيق مع مختلف كليات الجامعة لمساعدة الطالب في حل مشكلاته والصعوبات التي تواجهه خلال الدراسة الجامعية في حياته اليومية.
- تشجيع الطالب على المشاركة في الأنشطة الاجتماعية والثقافية والرياضية التي تقيمها الجامعة.
- تقديم ورش عمل هادفة لمساعدة الطالب على التواصل وتنمية مهاراته المختلفة
- المشاركة مع باقي وحدات الإدارة في إصدار مجلة علمية.
- تحقيق التكامل بين كل وحدات الإدارة والعمل بروح الفريق.

## اللجنة التنفيذية بالبرنامج:

### لجنة الإحصاء :

#### مهام الوحدة

إشارة إلى عمليات الاستعداد والتهيئة التي يقوم بها قسم تعليم الطفولة المبكرة لتأهيل برنامج (بكالوريوس تعليم الطفولة المبكرة) للاعتماد البرامجي، وتجهيز الملفات والمتطلبات اللازمة لذلك.

1/ استلام استبانات الإحصاء المطلوبة للبرنامج: (تقويم المقررات، وتقويم البرنامج، وتقويم خبرة الطالب، وجودة الخدمات التعليمية من وجهة نظر أعضاء هيئة التدريس، وآراء الموظفين، وتقويم جودة الأنشطة الطلابية المقدمة من الكلية، وآراء الطالبات في خدمتي التسجيل والإرشاد الأكاديمي، وآراء الخريجات وجهة التوظيف، ورسالة الجامعة).

2/ إجراء التحليلات المطلوبة لهذه الاستبانات.

3/ العمل على إعداد التقارير المطلوبة.

### لجنة التطوير والجودة والتخطيط الاستراتيجي:

مهام اللجنة كما يلي:

- 1- متابعة أعمال الجودة والتقارير المتعلقة بالبرنامج والمقررات.
- 2- متابعة تنفيذ الخطة التشغيلية للكلية والرفع بالشواهد والتقارير والمبادرات في منصة بلامكس.
- 3- ما يسند إليها من أعمال ومهام أخرى تتعلق بطبيعة أعمال اللجنة.

### لجنة الأنشطة الطلابية :

مهام اللجنة كما يلي:

- 1- إعداد خطة الأنشطة الطلابية ومتابعة تنفيذها.
- 2- إعداد التقارير المتعلقة بالفعاليات والأنشطة للجهات المعنية.
- 3- إعداد ومراجعة التقرير السنوي النهائي للأنشطة الطلابية وتسليمه لعميد الكلية.
- 4- ما يسند إليها من أعمال ومهام أخرى تتعلق بطبيعة أعمال اللجنة.

### لجنة الخريجين:

مهام اللجنة كما يلي:

- إعداد خطة لأعمال اللجنة ومتابعة تنفيذها.
- إعداد قاعدة بيانات إلكترونية بأسماء الخريجات ووسائل التواصل معهن.
- التواصل المستمر مع الخريجات وتزويدهن بأخبار الكلية ومناشطها ومستجدات سوق العمل.
- إعداد ومراجعة التقرير السنوي النهائي لأعمال اللجنة بنهاية العام الجامعي وتسليمه لعميد الكلية.

### لجنة الإرشاد الأكاديمي:

مهام اللجنة كما يلي:

- 1- إعداد خطة لأعمال اللجنة ومتابعة تنفيذها.
- 2- توزيع الطالبات على المرشيدات الأكاديميات.
- 3- متابعة شكاوى الطالبات الأكاديمية والعمل على إيجاد الحلول لها.
- 4- إعداد ومراجعة التقرير السنوي النهائي للجنة الإرشاد الأكاديمي وتسليمه لعميد الكلية.
- 5- ما يسند إليها من أعمال ومهام أخرى تتعلق بطبيعة أعمال اللجنة.

### لجنة خدمة المجتمع :

مهام اللجنة كما يلي:

- إعداد خطة لأعمال اللجنة ومتابعة تنفيذها.
- التواصل مع الجهات الحكومية ومؤسسات المجتمع والقطاع الخاص، لإرساء علاقات وشراكات مثمرة.
- إنشاء قاعدة بيانات لمقدمي الخدمات المجتمعية من منسوبي الكلية.
- تشجيع منسوبي الكلية، وتوجيههم نحو الدراسات والأنشطة ذات الاحتياج المجتمعي.
- إعداد ومراجعة التقرير السنوي النهائي لأعمال اللجنة بنهاية العام الجامعي وتسليمه لعميد الكلية.



## لجنة التدريب والتطوير المهني:

مهام اللجنة كما يلي:

1. إلقاء محاضرة توجيهية عامة لطلبة التدريب، يتم في أثناءها توزيع خطابات التوجيه لجهات التدريب، وتعريف الطلبة بأهمية هذا التدريب في اكتسابهم الخبرة العملية التي تؤدي إلى رفع مهاراتهم وتعزيز الفرص الوظيفية المستقبلية لهم، وتدريبهم على تحمل المسؤوليات التي تتعلق بالعمل والانضباط.
2. تنفيذ لوائح التدريب والعمل بمقتضاها، والمراجعة المستمرة لدليل التدريب، والتوصية ببعض التغييرات كلما دعت الحاجة لذلك، ورفع التوصيات إلى الجهة المعنية لاعتمادها وإقرارها.
3. الإشراف على منصة التدريب، ومنح جهات التدريب صلاحية الدخول والتقييم للطلبة المتدربين.
4. زيارة جهات التدريب: للحصول على فرص تدريبية كلما دعت الحاجة لذلك، وخصوصاً الجهات المتميزة وذات السمعة العلمية والتدريبية الجيدة.
5. توفير الفرص للطلبة للاحتكاك بأصحاب الخبرات في مجالهم المهني وفي بيئة العمل بشكل عام، مما يسهل عليهم عملية التكيف مع بيئة الوظيفة بعد التخرج، وإعطائهم تصوراً واضحاً عن بيئة العمل الحقيقية وما تتطلبه من مهارات وما تحمله من فرص وعقبات.
6. العمل على التنسيق مع أقسام الكلية/العمادة المختلفة بخصوص ترشيح بعض أعضاء هيئة التدريس للإشراف الميداني على الطلاب، وتفقد أحوالهم، ومتابعة تقدم تدريبهم في مواقع عملهم الميدانية خلال فترة التدريب.
7. التنسيق مع أعضاء هيئة التدريس المشرفين على طلاب التدريب لحل أي مشكلة تعترض سير تدريب أي طالب، واتخاذ الإجراء النظامي المناسب الذي يكفل المصلحة العامة.
8. إتاحة الفرصة للتعاون بين أساتذة الكلية/العمادة وأصحاب الخبرات العملية في القطاعين العام والخاص.
9. الإشراف على المراسلات التي تتم بين جهات التدريب ورؤساء الأقسام المعنية بخصوص تقويم تقارير التدريب من الناحية الفنية.
10. الرفع بنتائج التدريب للجهات المعنية لرصدها في سجلات الطلبة.
11. مراجعة واعتماد التقرير السنوي المتعلق بنشاطات التدريب وإنجازاته.
12. الرفع بالتوصية لمجلس الكلية لإقرار حوافز للطلبة المتدربين للاهتمام بالتدريب، وخلق عنصر المنافسة بين المتدربين لتحقيق الأفضل للرفع بها للجهات ذات الاختصاص بالجامعة.



## لجنة الاختبارات:

مهام اللجنة كما يلي:

1. نشر التعميمات الخاصة بالاختبارات وتبليغها لكافة لجان الاختبارات بالكلية، قبل الاختبارات بمدة لا تقل عن أسبوع.
2. الإعداد التام لجميع احتياجات الاختبارات (أجهزة التصحيح - نماذج أوراق الإجابة - مستلزمات الاختبارات المتنوعة).
3. التأكد من جودة الاختبارات وذلك بالالتزام باللائحة الفنية المنظمة لذلك.
4. إعداد التقارير للنتائج النهائية لاعتمادها من عميد الكلية.
5. الإشراف على تشكيل لجان الاختبارات الفصلية والنهائية في أقسام /برامج الكلية/العمادة.
6. التنسيق مع إدارة القياس والتقويم فيما يتعلق بالاختبارات الدورية والنهائية لجميع الطلبة.
7. عقد ورش عمل توجيهية لأعضاء هيئة التدريس الجدد لتعريفهم بإجراءات الاختبارات، واللوائح الفنية لتصميم الاختبارات.
8. العمل على تنفيذ ما يكلفه به وكيل الكلية من مهام.

## مصادر التعلم

المصادر التي يحتاجها البرنامج (الكتب، المراجع، مصادر التعلم الإلكترونية، مواقع الإنترنت .... الخ).

- مخاطبة مكتبة الكلية والرفع بأسماء الكتب المطلوبة والجديدة في مجال التدريس واعتمادها كمراجع للمقررات الدراسية.

- يتم الرفع بشكل مستمر بطلبات أعضاء هيئة التدريس من قوائم الكتب والدوريات الحديثة وتزويد مكتبة (القسم) أو الكلية بهذه الكتب.

- السعي للاشتراك في قواعد البيانات الحديثة وطلب تجديد اشتراكات الجامعة بها بشكل مستمر.

- إنشاء مكتبة بالقسم أو السعي لدى الجامعة لعمل مكتبة مركزية.

- عقد اجتماعات دورية بين أعضاء هيئة التدريس للتأكد من مدى ملاءمة الكتب والمراجع لمخرجات نواتج التعلم.

- توجد قائمة بالمراجع الخاصة بكل مقرروهي موضحة في نماذج توصيف المقررات ويتم إعلان هذه المراجع للطلّاب.

## وسائل التواصل مع القسم

إيميل رئيسة القسم :

ساره راجح عوض الروقي

[salrawgi@su.edu.sa](mailto:salrawgi@su.edu.sa)

هاتف رئيسة القسم :

0543040088

|              |                                  |
|--------------|----------------------------------|
| جهة الاعتماد | لجنة الجودة بقسم الطفولة المبكرة |
| تاريخ الجلسة | 1447 /7 /15 هـ                   |